



**Pražská vysoká škola psychosociálních studií**



**Výroční zpráva o činnosti  
za rok 2023**

Praha, červen 2024

# Hlavní část

## Obsah

<b>ÚVOD</b> .....	<b>3</b>
<b>1. ZAJIŠŤOVÁNÍ KVALITY</b> .....	<b>3</b>
<b>2. DIVERZITA A DOSTUPNOST</b> .....	<b>5</b>
<b>3. INTERNACIONALIZACE</b> .....	<b>5</b>
<b>4. RELEVANCE</b> .....	<b>6</b>
<b>5. KVALITNÍ A RELEVANTNÍ VÝZKUM, VÝVOJ A INOVACE</b> .....	<b>7</b>
<b>6. FINANCOVÁNÍ</b> .....	<b>9</b>

## Úvod

PVŠPS spadá mezi vysoké školy se zaměřením na sociální práci a psychologii ve standardních ukazatelích a její specifičnost spočívá v uplatnění některých psychologických disciplín do práce sociálního pracovníka a ve zvýšení úrovně jeho profesionality. Tímto obohacením vytváří konkurenční prostředí mezi vysokými školami, které nabízejí příbuzný studijní program.

Od počátku založení školy v roce 2001 se orientujeme na **vybudování dvou oblastí vzdělávání – sociální práce a psychologie**, které postupně rozvíjíme, doplňujeme a obměňujeme obsahově, formou výuky, modernizací výukových metod a rozšiřováním portfolia vědecké práce, publikační činnosti a praxe. Snažíme se, aby se duchovní, morální a vědecké hodnoty západní civilizace rozvíjely v rámci jednotlivých oborů tak, aby tvořily páteř a nikoli pouhé dodatky vzdělávání, aby se včlenily do konkrétní práce studentů a absolventů, ale také do výuky vysokoškolských učitelů.

Naším cílem není nepřiměřené zvyšování počtu studentů v denním ani v kombinovaném studiu, cílem je zvyšovat úroveň stávajících oborů v souladu s jejich vědeckým rozvojem ve světě i s poznatky českých odborníků.

V tomto trendu chceme pokračovat tak, abychom mohli v blízkém horizontu splnit podmínky pro **akreditaci doktorského studia v obou oborech** a nabídnout tak studentům nejvyšší možné vědecké vzdělání.

## 1. Zajišťování kvality

**Při výuce na PVŠPS máme na zřeteli pět hlavních aspektů vzdělávání**, jak je vytyčuje Evropská komise podle výsledků analýzy příspěvků většiny členských států EU k této otázce. Jsou to: kvalita vzdělávání, jeho obsah, jeho efektivnost, otevřenost a zvyšující se dostupnost. Bedlivě sledujeme přípravu učitelů a jejich další odborný růst a podporujeme utváření vztahů mezi nimi a studenty.

**V roce 2020 byly úspěšně akreditovány bakalářský a navazující magisterský studijní program Psychologie a bakalářský studijní program Sociální práce se zaměřením na komunikaci a aplikovanou psychoterapii, v roce 2021 byl akreditován navazující magisterský studijní program Sociální práce se zaměřením na komunikaci a aplikovanou psychoterapii. Tímto jsou úspěšně akreditovány všechny naše studijní programy, které nabízíme a které budeme nadále rozvíjet.**

Námi vyučované obory patří mezi pomáhající profese, které však vedle dovednostních předmětů vyžadují rovněž vzdělání teoretické, stejně tak jako schopnost svoji práci reflektovat ve více rovinách, v rovině osobního podílu na práci, efektivity pomáhající profese a osobního růstu a péči o všechny relevantní dimenze lidské existence (duše, tělesnost, vztahovost, domov, kultura, obec, rodina, pohlavnost, svátky a zvyklosti atd.).

Dbáme na to, aby si naši interní zaměstnanci zvyšovali vzdělání a kvalifikaci, podporujeme jejich publikační činnost. Podmínky tohoto růstu upravují náplně práce a vnitřní mzdový předpis. **Motivujeme zaměstnance finančním postupem, časovou flexibilitou při studiu v doktorských programech, finančními příspěvky na aktivní účast na konferencích, možnostmi se účastnit vzdělávacích seminářů na půdě školy i na půdě spřátelených organizací. Podporujeme jejich zahraniční mobilitu i účast na klíčových aktivitách vědeckovýzkumných a rozvojových programů školy. Rovněž dbáme na pracovní podmínky, které zvyšují úroveň mezilidských vztahů.**

Uvědomujeme si, že klesá zájem o některé VŠ obory, ale specifika sociální práce i psychologie stále zájemce přitahují. Vzhledem k situaci na trhu práce v oblastech, které se na naší škole vyučují, je stále zjevné, že je potřeba odborníků v oblastech, které naše vysoká škola nabízí. Současný vývoj společnosti ukazuje trvalý trend poptávky po absolventech oborů pomáhajících profesí, ve srovnání s ostatními vyspělými státy je u nás těchto specialistů značný nedostatek.

Naše studijní programy přizpůsobujeme tak, aby odpovídaly nejpřísnějším standardům kladeným na studium daných oborů a zároveň se intenzivně zabýváme vlastním monitorováním situace u nás, abychom sladili nároky na studijní obor s požadavky a možnostmi vývoje naší společnosti. Zavádíme a inovujeme některé předměty, které se ukazují jako klíčové pro oborový rozvoj a které, jak víme, jinde nejsou vyučovány. Za dobu více než 20 let fungování naší školy jsme se již jasně profilovali jako vysoká škola, která vychovává specialisty na psychosociální práci a v tomto trendu chceme i nadále pokračovat. Osvědčuje se nám tradice sebezkušenosti a seberozvoje v našich bakalářských programech, které jsou součástí studijních plánů i ceny školního, tím jsme ve srovnání s nabídkami ostatních vysokých škol zvýšili osobnostní kompetence studentů pro práci s lidskými společenstvími, skupinami i jednotlivci. Mezi ně patří především schopnost reflektovat vlastní prožívání a jednání, citlivost k sobě i druhým, respekt k druhým a jejich odlišnosti, schopnost řešit konflikty a další.

K zajištění zvyšování úrovně našich akreditovaného studijního programů probíhá pravidelně jeho hodnocení, a to jak ze strany učitelů, tak ze strany studentů. Učitelé se k hodnocení vyjadřují jednak formou dotazníků a jednak na pravidelných poradách, studenti se jednou ročně zapojují do **studentského hodnocení kvality** vysoké školy formou anonymních evaluačních dotazníků.

Výsledky hodnocení vedení školy reflektuje v úpravách studijních plánů, a to jak z hlediska aktualizace obsahové náplně výuky, tak i co do dotace a struktury jednotlivých předmětů. Úpravou nabídky a struktury volitelných předmětů bude i nadále prohlubována možnost uplatnit zájmovou orientaci studentů k určité profesní zaměřenosti v rámci studovaného oboru. Míra uplatňování teoretického základu bude i nadále posuzována ve vztahu k praxím studentů. Semináře o komunikaci pravidelně provádějí reflexi včetně sebereflexe výuky, tento trend považujeme pro naši školu za velmi perspektivní.

Základní zpětnou vazbu zprostředkuje průběžný kontakt vedení školy se studenty prostřednictvím ročníkové **studijní komunity**, která je specifikem naší školy. Tato zpětná vazba je kontinuální a průběžná, zabezpečuje nejen pružné a okamžité reakce, ale má také preventivní charakter, takže problémy nekumulují a nedochází tak ke smíšení témat, která vyžadují specifická řešení. Komunity mají demokratický ráz otevřené společnosti, jsou ctěna práva názoru, projevu, na informovanost i na kritiku. Kritika je považována za nutnou součást spolupráce, která umožňuje růst a rozvoj, studenti se učí vést kritiku otevřenou, věcnou a fair-play. Tato zpětná vazba se promítá přímo do výuky, a to jak obsahově, tak i formálně.

**Na základě vnitřního hodnocení dochází ke stálé a průběžné implementaci poznatků, připomínek a podnětů v celém portfoliu studia** (např. personální obměna vyučujících, úpravy obsahu a formy vyučovaných předmětů, doplňování odborné literatury do knihovny na základě požadavků studentů a učitelů, posílení vědecko-výzkumné činnosti, požadavky na publikační činnost, apod.)

Uskutečňujeme každoročně setkání zástupců vedení školy s každým z ročníků, na kterém se zabýváme názory, potřebami a otázkami týkající se kvality i obsahu výuky, výzkumu a dalších aktivit školy, do kterých jsou studenti zapojeni. Týká se to také volnočasových aktivit, sportu a společenského života naší školy (Skálův běh, Rektorský den, Vánoční setkání, Kolokvia aj.).

Jsme **řádnými členy Asociace vzdělavatelů v sociální práci**. Přijetí mezi řádné členy předcházelo **proces konzultací a hodnocení jednotlivých disciplín**, které jsou zahrnuty v Minimálním standardu a které prováděli členové Asociace jednak na základě autoevaluace a podkladů, které škola připravila, dále kontrolou na místě v prostorách školy za účasti vedení školy a jednání s jednotlivými učiteli a studenty.

Od roku 2023 jsme také **členy Sdružení kateder psychologie** a účastníme se společných setkání, také jsme se podíleli na online předmětu pro studenty psychologie napříč katedrami.

## 2. Diverzita a dostupnost

U neprezenčních forem studia jsme zavedli a rozvíjíme častější víkendová setkání, stejně tak jako internetové konference apod. Dále podporujeme systém studentských praxí, zejména jejich podporou v místě bydliště u studentů kombinovaného studia. Podporujeme a rozšiřujeme další vzdělávání akademických pracovníků, zejména v oblasti rozvoje dovedností jak ve vlastním oboru, tak v oblasti metodologické, která se stává důležitou pro výuku v bakalářských i magisterských studijních programech a při vzdělávání dospělých. Pokračujeme i v podporování dalšího vzdělávání akademických a administrativních pracovníků v oblasti manažerské a řídicí a v oblasti počítačových a jazykových kompetencí.

**Vytváříme podmínky pro studium zdravotně znevýhodněných studentů a studentů se specifickými vzdělávacími potřebami**, a to především účastí studijní komunity na problémech vzniklých handicapem a posilováním komunikace mezi učiteli a těmito studenty.

Organizujeme přípravné kurzy pro zájemce o studium, podporujeme zapojování studentů do vlastní tvůrčí činnosti, například zveřejňováním jejich prací na internetu, podporou publikační činnosti a nabídkou zahraničních stáží pro studenty i akademické pracovníky.

Naše celoživotní vzdělávání vybavuje posluchače souborem vědomostí o daném oboru a zároveň osobní zkušeností obsahující zcela nové a jinými způsoby jen těžko dosažitelné poznání sebe, svých vlastností, předností či nedostatků, slabostí i potenci, umožňuje kultivaci člověka i lidských společenství. Vede k přiměřenější komunikaci a porozumění lidem, které je možné uplatnit v povoláních a činnostech, ve kterých psychoterapie není nezbytná, ale je užitečná, např. u kurátorů, sociálních pracovníků a lidí zabývajících se prevencí, pečovatelským, drogovými závislostmi, jinými etnickými skupinami, postiženými a starými lidmi.

Za významné považujeme využití našeho celoživotního vzdělávání v rámci Pražské psychotherapeutické fakulty (PPF) pro vychovatele a učitele, lékaře i ostatní zdravotníky, personalisty i manažery, kteří sice sami psychoterapii nevykonávají, ale učí, vychovávají, léčí a pečují o lidi. V neposlední řadě se domníváme, že poznatky i osvojené psychosociální dovednosti, postoje a hodnoty v rámci psychotherapeutického vzdělávání jsou užitečné pro osobní a rodinný život i život v pracovních a jiných společenstvích. Studium na PPF je předpokladem k získání specializace a tím zvýšení kvalifikace.

## 3. Internacionalizace

Máme velký zájem stát se **plnoprávným členem Evropského prostoru vysokoškolského vzdělávání**. Náš bakalářský i navazující program Psychologie vychází z koncepce požadavků v rámci **kritérií Evropského certifikátu z psychologie Europsycholog**.

Maximálně využíváme kreditový systém ECTS, který je založen na výstupech z učení a budeme jej nadále využívat, abychom mohli studentům umožnit srovnatelné podmínky v rámci mezinárodních mobilit.

Na základě schváleného projektu **Erasmus+** od Evropské komise jsme zapojeni do tohoto programu a i v následujících letech budeme intenzivně spolupracovat s evropskými vysokými školami, které mají podobný charakter studijních vzdělávacích plánů. Pro studentské mobility máme připravenou dohodu o uznávání studia absolvovaného v zahraničí. V následujících letech budeme v rámci tohoto programu vysílat a přijímat také akademické pracovníky, kteří již nyní projevují velký zájem.

Rozšiřujeme nabídku našich přednášek a seminářů, které jsou určeny pro studenty i pro posluchače v rámci celoživotního vzdělávání, o přednášky v anglickém a německém jazyce.

Samozřejmostí je vydávání dodatku k diplomu (Diploma Supplement) zdarma všem absolventům v českém a anglickém jazyce.

V dalším období plánujeme rozšíření smluv s evropskými univerzitami, nové výměnné pobyty a stáže studentů a akademických pracovníků. Také očekáváme studijní pobyty zahraničních studentů na naší škole, pro které připravujeme kurzy v anglickém jazyce.

V rámci internacionalizace dále plánujeme:

- rozšiřování účasti studujících na výuce na zahraničních univerzitách v rámci mobility mezi vysokými evropskými školami,
- rozšíření možnosti výuky vybraných předmětů v anglickém (ev. francouzském a německém) jazyce,
- rozšiřování možnosti působení pedagogů školy na zahraničních VŠ,
- další rozvoj mezinárodní spolupráce ve vědě a výzkumu (zapojení do dalších mezinárodních výzkumných aktivit a projektů),
- další navazování smluvních vztahů spolupráce s větším počtem zahraničních univerzit, výzkumných ústavů či institucí,
- hledání vyšší finanční podpory pobytů studentů na zahraničních stážích (Erasmus+),
- příprava a vypracování atraktivnější nabídky pro zahraniční studenty,
- využívání stoupajícího zájmu zahraničních univerzit o daseinsanalýzu pěstovanou jako vědní disciplínu na PVŠPS,
- hledání možnosti rozšířit další účast zahraničních lektorů nejen ve výuce bakalářských a magisterských programů, ale i ve výcvikových aktivitách a kurzech CŽV,
- rozšiřování možností zapojení školy do mezinárodního negrantového výzkumu,
- rozšiřování možností publikací v zahraničních recenzovaných a impaktovaných časopisech,
- podporovat pořádání dalších mezinárodních studentských konferencí

## 4. Relevance

Naše škola má vypracovaný velmi dobrý a účinný program týkající se praxí a spolupráce s organizacemi, které praxi našich studentů vyhledávají. Naším trendem není pouze péče o to, aby uměli studenti pružně reagovat na společenskou poptávku, ale máme také program péče o sama sebe formou preventivních programů, burn-out syndrom, konstruktivní řešení konfliktů, pozitivní komunikace apod.

Mezi PVŠPS, spolupracujícími zařízeními a studenty probíhá fungující všestranně výhodná participace. PVŠPS přebírá odpovědnost za teoretickou i praktickou přípravu svých studentů. Tzn., že připravuje studenty na praxi jak po stránce teoretické (vzdělávání v odborných předmětech), tak po stránce praktické (studenti mají pravidelný prostor zpracovávat témata z praxe na supervizi a semináři k praxi). Zvolené zařízení pro praxi se zavazuje k tomu, že bude studentovi nápomocno při stanovování a realizování jeho vzdělávacích cílů. Zaškolování studentů a jejich uvádění do praxe zprvu představuje pro dané zařízení investici (koordinátor praxe věnuje studentovi svůj čas i energii), ale tato investice se většinou brzy zúročí, a to v době, kdy je již student schopen pracovat v zařízení samostatně (v rámci přidělených kompetencí).

Student se tak seznámí s chodem daného zařízení, s jeho strukturou, začleněním do sociální sítě, má také možnost dlouhodobě fungovat v pracovním týmu a podrobněji se seznámit s konkrétními typy klientely a způsoby a metodami práce s ní. Zařízení na oplátku získává jednak motivovaného pracovníka a jednak získává vzácnou příležitost poznat a případně si vybrat budoucího člena týmu (pokud se student na praxi osvědčí).

Většina absolventů magisterského programu je zaměstnána v oboru, který vystudovala, lze konstatovat, že naši studenti nemají problémy se získáním zaměstnání v relevantním oboru, naopak je zde po nich velká poptávka. Řada našich absolventů magisterské psychologie nastupuje do předatestační přípravy a míří tedy do zdravotnictví. Reflektujeme společenskou situaci a snažíme se naše studenty motivovat např. k práci v oblasti dětské klinické psychologie a pedagogické a školní psychologie, kde stále mnoho odborníků chybí. Této skutečnosti přizpůsobujeme i studijní plán tak, abychom naše studenty vybavili potřebnými znalostmi a dovednostmi. Studijní program a obor jsou tedy v souladu se současnými potřebami společnosti v České republice.

Studenti zůstávají i v elektronickém kontaktu s učiteli, sami často informují o svém pobytu mimo hranice republiky a o své činnosti v cizině. Při konkurzech na nová místa asistentů se vždy na ně hlásí řada našich bývalých studentů. Díky těmto kontaktům a akcím má škola přehled o studiu a zaměstnání svých absolventů.

Absolventi PVŠPS velmi často získávají nabídky na zaměstnání v oboru ještě během studia, což je dáno úzkým sepětím školy a pracovišť, kde studenti a studentky praktikují. Mají tak příležitost se seznámit s příslušným typem práce a také s vedoucími těchto pracovišť, kteří raději volí a přijímají studenta, jenž se osvědčil a vědí, co od něho mohou očekávat, než zcela neznámé zájemce. Sonda, kterou si dělala PVŠPS na pracovních úřadech, ukázala, že nezaměstnaných sociálních pracovníků a psychologů je jen malý zlomek procenta, a nebývá to obvykle z důvodů nedostatku nabídek, jako spíše z vlastního rozhodnutí pracovníka, že mu právě tyto nabídky nevyhovují. Věříme, a vývoj společnosti na to ukazuje, že nezaměstnanost absolventům naší školy nehrozí.

Máme velmi dobré reference ze strany zaměstnavatelů, kteří zpravidla oceňují námi vyučované specifické vědomosti a dovednosti, jmenovitě pak různé formy komunikace, dovednosti v oblasti řešení problémů a široce založené schopnosti psychoterapeutické a poradenské stejně tak, jako schopnosti pracovat a jednat s psychiatrickými pacienty i lidmi nemocnými, handicapovanými, seniory a dětmi a mládeží. Daří se nám rovněž studenty vybavit dobrými schopnosti provádět výzkum.

## **5. Kvalitní a relevantní výzkum, vývoj a inovace**

**Vědecká, výzkumná a další tvůrčí činnost PVŠPS** probíhá podstatnou měrou aktivitou výzkumných pracovníků Oddělení pro vědu a výzkum (OVV), a to realizací projektů základního výzkumu v psychosociálních oborech. Většina členů OVV jsou zároveň akademickými pracovníky PVŠPS, kteří se podílejí na výuce i dalších aktivitách školy.

Vzhledem k zvyšujícímu se počtu řešených projektů s podporou z veřejných či neveřejných zdrojů a také stoupajícímu počtu publikací bylo 1.12. 2020 zažádáno na MŠMT o zařazení PVŠPS na Seznam výzkumných organizací (SVO). Rozhodnutím ze dne 15.1.2021 pod č. j. MSMT-44425/2020-4 byla PVŠPS na SVO zařazena.

Dne 13.5.2021 PVŠPS úspěšně zažádala o zařazení do hodnocení výzkumné organizace v segmentu vysokých škol dle M17+ na národní úrovni v Modulech 1 a 2.

## Publikační činnost

V roce 2023 pokračuje řešení projektu COSACTIW (GAČR 22-24846S) podpořeného z veřejných zdrojů, a projektů podpořených Interní grantovou agenturou PVŠPS (tj. z neveřejných zdrojů).

Začátkem února proběhl ve spolupráci s PVŠPS 6. ročník konference Stárnutí, na kterém zazněly 2 příspěvky autorů z PVŠPS. Naši akademičtí pracovníci se aktivně účastnili několika dalších odborných konferencí – Scientia Movens, Tělovýchovné lékařství, Kontexty současné psychologie.

PVŠPS se stala součástí Sdružení kateder psychologie České republiky, ve které se kromě koordinace pedagogických aktivit řeší i společná vyjádření k důležitým otázkám souvisejícím s psychologickou profesí, vzděláváním a tvůrčí činností.

Rektor PVŠPS vyhlásil výsledky 2. ročníku soutěže o nejlepší diplomovou práci obhájenou na PVŠPS v akademickém roce 2022/2023 a ohlásil 3. ročník soutěže pro AR 2023/2024.

### Výběr z publikací v roce 2023:

- Bahník, Š., & Rubínová, E. (2023). Psychologická metodologie v praxi klinického psychologa. In P. Kulišťák (Ed.), *Klinická neuropsychologie v praxi* (pp. 257–277). Karolinum.
- Dragomirecká, E., Georgi, H., Janečková, H., & Jarolímová, E. (2023). Barriers to participation in educational programs for family caregivers of people with dementia. *Kontakt*, 25(2), 109–116. <https://doi.org/10.32725/kont.2023.018>
- Georgi, H., & Tichá, Z. (2023). Developmental Tasks Questionnaire for Seniors: Czech online survey. In H. Horáková (Ed.), *Ageing 2023: Proceedings of the 6th Gerontological Interdisciplinary Conference* (pp. 38–50). Second Faculty of Medicine, Charles University. <https://doi.org/10.14712/9788090734746>
- Heissler, R., Georgi, H., Kožený, J., & Kopeček, M. (2023). Competing factor models of cognition of healthy older adults: Support for SuperAgers identification. *Československá Psychologie*, 67(1), 30–49. <https://doi.org/10.51561/cspsych.67.1.30>
- Hricová, A., Ondrášek, S., & Urban, D. (2023). *Metodologie v sociální práci*. Grada.
- Kopeček, M., Heissler, R., Tichá, Z., & Georgi, H. (2023). Paměťová rezerva a údržba paměti u superúspěšně stárnoucích osmdesátníků. *Česká a Slovenská Neurologie a Neurochirurgie*, 86(6), 391–396. <https://doi.org/10.48095/cccsnm2023391>
- Lorencova, R., & Trnka, R. (2023). Variability in cultural understandings of consciousness: A call for dialogue with native psychologies. *Journal of Consciousness Studies*, 30(5), 232–254. <https://doi.org/10.53765/20512201.30.5.232>
- Nikolai, T., Děchtěrenko, F., Yaffe, B., Georgi, H., Kopeček, M., Červenková, M., Vyhnálek, M., & Bezdicek, O. (2023). Reducing misclassification of mild cognitive impairment based on base rate information from the Uniform data set. *Aging, Neuropsychology, and Cognition*, 30(3), 301–320. <https://doi.org/10.1080/13825585.2021.2022593>
- Ondrášek, S., Hricová, A., Mrhálek, T., Podzimek, K., & Urban, D. (2023). Self-recovery of Roma drug users in the context of social work. *Kontakt*, 25(1), 398–403. <https://doi.org/10.32725/kont.2023.010>
- Rastmanesh, R., Trnka, R., & Pitkanen, M. (2023). Human enhancement projects: Challenges, opportunities and implications on space exploration. *Journal of Space Exploration*, 12(1), 253.
- Schneiderova, M., & Mana, J. (2023). Leisure activities and SuperAging in women: Preliminary data. In H. Horáková (Ed.), *Ageing 2023: Proceedings of the 6th Gerontological Interdisciplinary Conference* (pp. 119–127). Second Faculty of Medicine, Charles University. <https://doi.org/10.14712/9788090734746>
- Tichá, Z., Georgi, H., Schmand, B., Heissler, R., & Kopeček, M. (2023). Processing speed predicts SuperAging years later. *BMC Psychology*, 11, 34. <https://doi.org/10.1186/s40359-023-01069-7>



- Trnka, R., & Lorencova, R. (2023). Editorial introduction: Indigenous philosophies of consciousness. *Journal of Consciousness Studies*, 30(5), 99–102. <https://doi.org/10.53765/20512201.30.5.099>
- Trnka, R., & Šolcová Poláčková, I. (2023). The intersections of creativity and complex moral emotions. In *Creativity and Morality* (pp. 145–159). Elsevier. <https://doi.org/10.1016/B978-0-323-85667-6.00013-X>
- Urban, D., Hricová, A., & Ondrášek, S. (2023). Sociální práce ve zdravotnictví a její limity. *Logos Polytechnikos*, 14(2), 41–52. <https://www.vspj.cz/soubory/download/id/9835>

## Etická komise

Pro podporu vědecké činnosti byla upřesněna činnost etické komise a stálá Etická komise pro výzkum PVŠPS (EK). EK posuzuje a vydává stanoviska k řešení výzkumných projektů na lidských subjektech (souhlas či námítka), které jsou primárně psychosociálního zaměření. Úlohou EK je také poskytovat konzultace studentům i pracovníkům PVŠPS při přípravě výzkumných projektů zahrnujících lidské subjekty. EK PVŠPS v roce 2023 posoudila a schválila k realizaci 2 výzkumné projekty.

## Interní grantová agentura PVŠPS (IGA)

IGA PVŠPS v roce 2023 pokračovala v podpoře řešení dvou projektů:

1. International Adaptive Personality Inventory Czech Version (IAPI): Validity and Normative Data Study (IGA2.2021.1), na němž řešitelský tým spolupracuje s Prof. Amirem Porehem z Cleveland State University, USA. Řešitelem je Mgr. Filip Havlík, absolvent PVŠPS, student doktorského studia a akademický pracovník PVŠPS.
2. Obtížnost paměťového subtestu MoCA v závislosti efektu slovní délky u podnětových slov v subškále paměť“ (IGA2.2022.1). Řešitelem je doc. Mgr. Ondřej Bezdíček, Ph.D.

PVŠPS pořádá každoročně celodenní kolokvium na aktuální téma, na které zve k diskusi odborníky z různých profesí, studenty i další zájemce. Dne 9.6.2023 PVŠPS realizovala **42. kolokvium s názvem „Lidská práva a psychoterapie“**.

## 6. Financování

Vzhledem k tomu, že jako soukromá vysoká škola nemáme jiné zdroje financování, budeme nadále žádat o podporu ze strukturálních fondů, případně zdrojů pro výzkum a inovace a Grantové agentury ČR. Naší strategií je přizpůsobovat výši školného ekonomické situaci společnosti. Nechceme provádět skokové zvyšování školného; úpravy školného budou jako dosud především technického rázu (reakce na změny některých poplatků za výcvikové aktivity, změny v daňovém systému, sledování inflačního trendu, poplatků za energie apod.); zaváděné poplatky za studium rozhodně nebudou motivovány komerčními zisky, ale budou primárně pojímány jako prostředky k dalšímu rozvoji školy. Do dalších let bude PVŠPS usilovat o diverzifikaci příjmů, tj, hledat možnosti rozvoje materiálně technické základny výuky v operačních programech, v grantových aktivitách a dalších možných příjmech (sponzorská podpora některých specifických aktivit - publikační činnosti apod.).

# Textová příloha

## Obsah

<b>1. ZÁKLADNÍ ÚDAJE .....</b>	<b>11</b>
ORGANIZAČNÍ STRUKTURA PVŠPS .....	12
SLOŽENÍ ORGÁNŮ PVŠPS .....	12
<b>2. STUDIJNÍ PROGRAMY, ORGANIZACE STUDIA A VZDĚLÁVACÍ ČINNOST.....</b>	<b>15</b>
AKREDITOVANÉ STUDIJNÍ PROGRAMY .....	15
CELOŽIVOTNÍ VZDĚLÁVÁNÍ .....	15
<b>3. STUDENTI.....</b>	<b>17</b>
<b>4. ABSOLVENTI.....</b>	<b>18</b>
<b>5. ZÁJEM O STUDIUM .....</b>	<b>20</b>
<b>6. ZAMĚSTNANCI .....</b>	<b>22</b>
<b>7. INTERNACIONALIZACE .....</b>	<b>22</b>
<b>8. VÝZKUMNÁ, VÝVOJOVÁ, UMĚLECKÁ A DALŠÍ TVŮRČÍ ČINNOST.....</b>	<b>24</b>
PROPOJENÍ TEORIE A PRAXE .....	27
<b>9. ZAJIŠŤOVÁNÍ KVALITY A HODNOCENÍ REALIZOVANÝCH ČINNOSTÍ .....</b>	<b>28</b>
<b>10. NÁRODNÍ A MEZINÁRODNÍ EXCELENCE.....</b>	<b>30</b>
<b>11. TŘETÍ ROLE VYSOKÉ ŠKOLY .....</b>	<b>30</b>
<b>12. ČINNOSTI VYSOKÉ ŠKOLY V SOUVISLOSTI S DOPADY VÁLEČNÉHO STAVU NA UKRAJINĚ..</b>	<b>31</b>
<b>13. PODPORA WELL-BEINGU V AKADEMICKÉM PROSTŘEDÍ: GENDEROVÁ ROVNOST A BEZPEČNÉ PROSTŘEDÍ.....</b>	<b>31</b>
<b>ROZVOJ PVŠPS.....</b>	<b>33</b>
<b>ZÁVĚR .....</b>	<b>34</b>

## Úvod

Výroční zpráva o činnosti Pražské vysoké školy psychosociálních studií, s.r.o. (dále jen PVŠPS) za rok 2023 byla zpracována na základě ustanovení § 42 odst. 1 písm. a) zákona 137/2016, kterým se mění zákon č. 111/1998 Sb., o vysokých školách a o změně a doplnění dalších zákonů (zákon o vysokých školách), ve znění pozdějších předpisů, a některé další zákony a v souladu s doporučenou rámcovou osnovou, vydanou Ministerstvem školství, mládeže a tělovýchovy ČR. Vychází z aktualizace Dlouhodobého záměru vzdělávací a vědecké, výzkumné, vývojové, umělecké a další tvůrčí činnosti pro oblast vysokých škol.

Výroční zpráva bude zpřístupněna na www stránkách (<http://www.pvsps.cz>) a v tištěné podobě v knihovně PVŠPS.

## 1. Základní údaje

Název soukromé vysoké školy: **Pražská vysoká škola psychosociálních studií, s.r.o.**

Používaná zkratka názvu: **PVŠPS**

Adresa a jiné kontakty:

Hlavní sídlo školy: Praha 4, Hekrova 805, 149 00

Bc. studium prezenční tel. 267 913 634

e-mail [info@pvsps.cz](mailto:info@pvsps.cz)

<http://www.pvsps.cz>

NMgr. studium Praha 10, Milánská 471, 109 00

Bc. studium kombinované tel. 274 773 287

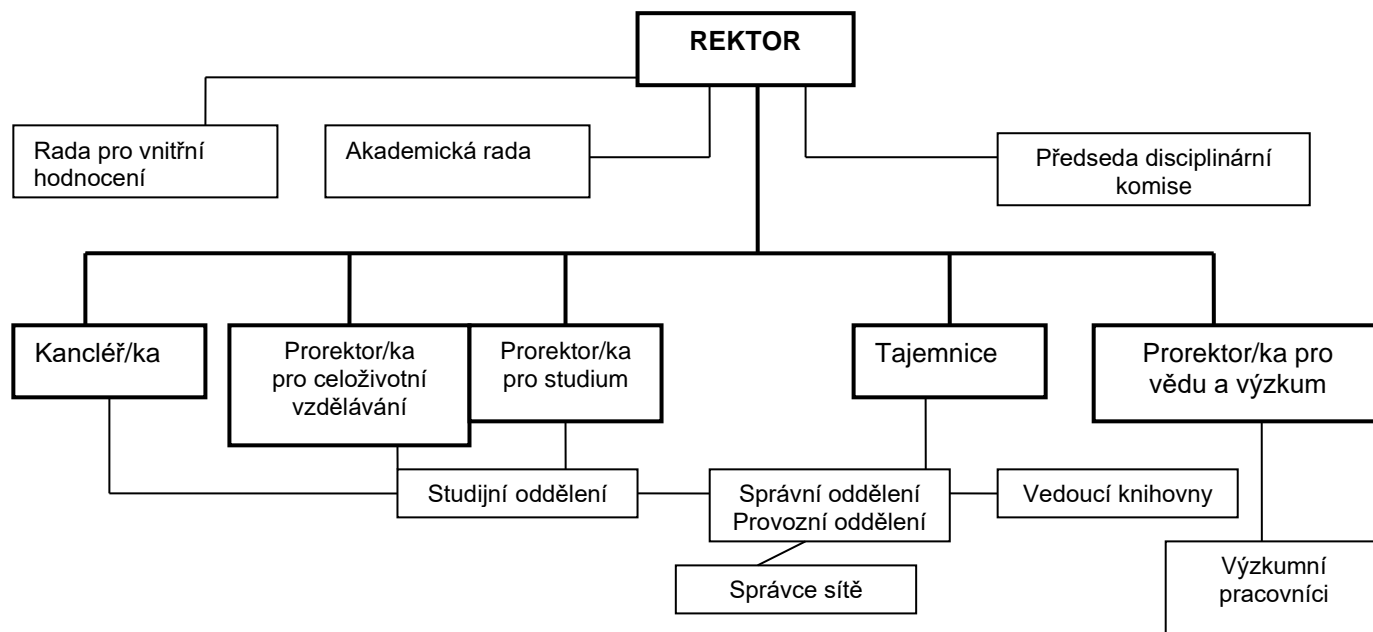
e-mail [info@pvsps.cz](mailto:info@pvsps.cz)

<http://www.pvsps.cz>

Datum a č.j. udělení státního souhlasu: **26. 7. 2001, č.j. 22 133/2001 – 30**

Rektor PVŠPS: **Doc. PhDr. Jiří Růžička, Ph. D.**

## Organizační struktura PVŠPS



## Složení orgánů PVŠPS

Pražská vysoká škola psychosociálních studií je neuniverzitní soukromá vysoká škola organizovaná jako společnost s ručením omezeným. Statutárním orgánem PVŠPS je rektor, samosprávnými orgány jsou valná hromada, rektor, rada pro vnitřní hodnocení, akademická rada a disciplinární komise, dalšími orgány jsou kancléř, prorektori a tajemník.

Vedení školy jako poradní orgán rektora tvoří kancléřka, prorektor pro studium, prorektorka pro celoživotní vzdělávání, prorektorka pro vědu a výzkum a tajemnice školy.

### Valná hromada

Složení: Doc. PhDr. Jiří Růžička, Ph.D.  
MUDr. Eva Růžičková  
Mgr. Jiří Růžička  
MUDr. Petr Růžička

### Vedení školy

<b>Rektor:</b>	Doc. PhDr. Jiří Růžička, Ph.D.
<b>Kancléřka:</b>	MUDr. Olga Dostálová, CSc.
<b>Prorektor pro studium:</b>	Doc. PhDr. Jaroslav Kořa
<b>Prorektorka pro celoživotní vzdělávání:</b>	PhDr. Hana Drábková

**Prorektorka pro vědu a výzkum:**

PhDr. Hana Georgi, Ph.D

**Tajemnice:**

Mgr. Milena Balá

Rada pro vnitřní hodnocení:

Předseda:

Doc. PhDr. Jiří Růžička, Ph.D.

rektor PVŠPS

ředitel Psychoterapeutické a psychosomatické  
kliniky ESET

člen České psychoterapeutické

společnosti České lékařské společnosti JEP

člen Asociace klinických psychologů ČR

Místopředseda:

Prof. Ing. Mgr. Peter Tavel, Ph.D.

vysokoškolský učitel na PVŠPS a UP Olomouc

Tajemník:

Mgr. Milena Balá

tajemnice PVŠPS

Členové:

Prof. PhDr. Jan Vymětal (do 10/2023)

klinický psycholog, soudní znalec

Doc. Ing. Radek Trnka, Ph.D. (od 11/2023)

vysokoškolský učitel na PVŠPS

vědeckovýzkumný pracovník

MUDr. Eva Růžičková

odborný psychiatr, vedoucí lékař

Samuel Pindřák

student PVŠPS

Akademická rada:

Předseda:

Doc. PhDr. Jiří Růžička, Ph.D.

rektor PVŠPS

ředitel Psychoterapeutické a psychosomatické  
kliniky ESET

člen České psychoterapeutické

společnosti České lékařské společnosti JEP

člen Asociace klinických psychologů ČR

Členové:

Doc. PhDr. Karel Balcar, CSc.

vysokoškolský učitel na PVŠPS

PhDr. Hana Georgi, Ph.D

vysokoškolská učitelka na PVŠPS,

vědeckovýzkumná pracovnice

Doc. PaedDr. Slavomír Laca, Ph.D.

vysokoškolský učitel na PVŠPS

Doc. PhDr. Jaroslav Kořa

vysokoškolský učitel na PVŠPS, FF UK

Doc. PhDr. Bc. Alena Hricová, Ph.D.

vysokoškolská učitelka na PVŠPS

Prof. Mgr. Ondřej Bezdíček, Ph.D.

vysokoškolský učitel na PVŠPS

vědeckovýzkumný pracovník

Škola systematicky průběžně dbá na dosažení obecného vysokoškolského vzdělání v kombinaci s vysokou úrovní profesionality v oblasti sociální práce a nově i psychologie a zdravotně sociální péče. Obohacením studijního profilu absolventů PVŠPS přispívá k vytváření konkurenčního prostředí mezi vysokými školami, které nabízejí příbuzný studijní program.

PVŠPS má velmi dobré kontakty s řadou vysokých škol - FHS UK, FFUK, MU, UPOL také se zařízeními a institucemi, na kterých studenti vykonávají svou praxi. Pravidelně se účastníme společných setkání Sdružení kateder psychologie a spolupráce intenzivně pokračuje.

PVŠPS spadá mezi vysoké školy se zaměřením na sociální práci a psychologii ve standardních ukazatelích a její specifická spočívá v uplatnění některých psychologických disciplín do práce sociálního pracovníka a ve zvýšení úrovně jeho profesionality. Tímto obohacením vytváří konkurenční prostředí mezi vysokými školami, které nabízejí příbuzný studijní program.

**Při výuce na PVŠPS máme na zřeteli pět hlavních aspektů vzdělávání,** jak je vytyčuje Evropská komise podle výsledků analýzy příspěvků většiny členských států EU k této otázce. Jsou to: kvalita vzdělávání, jeho obsah, jeho efektivnost, otevřenost a zvyšující se dostupnost. Bedlivě sledujeme přípravu učitelů a jejich další odborný růst a podporujeme utváření vztahů mezi nimi a studenty.

K plnění vysoce odborných úkolů je potřeba vzdělávat odborníky na všech úrovních vysokoškolského studia a PVŠPS se ke zvyšování vzdělanostní úrovně snaží přispět studijním programem „sociální práce se zaměřením na komunikaci a aplikovanou psychoterapii“. Tento obor (nyní program) nabízí PVŠPS od svého založení v roce 2001 pro bakalářský stupeň v prezenční formě a od roku 2006 i pro navazující magisterský stupeň v prezenční a kombinované formě studia.

V roce 2008 získala škola první akreditaci pro bakalářský prezenční program jednooborové Psychologie, v roce 2011 získala škola akreditaci pro navazující magisterský program jednooborové Psychologie.

Všechny studijní programy se nám daří úspěšně reakreditovat.

Námi vyučované obory patří mezi pomáhající profese, které však vedle dovednostních předmětů vyžadují rovněž vzdělání teoretické, stejně tak jako schopnost svoji práci reflektovat ve více rovinách, v rovině osobního podílu na práci, efektivity pomáhající profese a osobního růstu a péči o všechny relevantní dimenze lidské existence (duše, tělesnost, vztahovost, domov, kultura, obec, rodina, pohlavnost, svátky a zvyklosti atd.).

## 2. Studijní programy, organizace studia a vzdělávací činnost

### Akreditované studijní programy

V roce 2023 probíhalo na PVŠPS studium v bakalářském a navazujícím magisterském studijním programu Psychologie, dále v bakalářském a navazujícím magisterském studijním programu Sociální práce se zaměřením na komunikaci a aplikovanou psychoterapii

Akreditované studijní programy (počty)										
Pražská vysoká škola psychosociálních studií		Bakalářské studium		Magisterské studium		Navazující magisterské studium		Doktorské studium	CELKEM	
		P	K/D	P	K/D	P	K/D			
Široce vymezené obory ISCED-F	Kód									
Zdravotní a sociální péče, péče o příznivé životní podmínky	09	1	1			1	1		4	
Společenské vědy, žurnalistika a informační vědy	03	1				1			2	
<b>CELKEM</b>		2	1			2	1		6	

Nenabízíme studium v cizích jazycích, nemáme studijní programy společně uskutečňované s VOŠ. Pražská vysoká škola psychosociálních studií nemá žádné pobočky a nevyučuje žádné programy mimo sídlo školy.

Pro bakalářské i navazující magisterské studium používáme Evropský kreditní systém (ECTS), který slouží větší transparentnosti a umožňuje „mobilitu“ studentů. Všem absolventům byl udělen Dodatek k diplomu.

### Celoživotní vzdělávání

Vedle studijních programů nabízí naše škola také program celoživotního vzdělávání, který je uskutečňován zejména prostřednictvím Pražské psychoterapeutické fakulty (PPF). PPF byla založena v roce 1991 doc. MUDr. Jaroslavem Skálou, CSc. a stávajícím rektorem PVŠPS doc. PhDr. Jiřím Růžičkou, Ph.D. Založením PPF se uskutečnila dlouholetá idea vybudovat psychoterapeutické vzdělávání na vysoké úrovni, které by umožňovalo setkávání a prolínání různých myšlenkových i léčebných směrů reprezentovaných jejími významnými představiteli, ale také vzdělávání v oborech, které s psychoterapií souvisejí. Naše pojetí psychoterapie je široké a míníme jím všechnu péči poskytovanou lidem, která je zaměřená na potřeby člověka, které lze ovlivnit pozitivně metodami i přístupy vyvinutými v psychoterapii a aplikovanými i do nemedicínského prostředí.

Naše celoživotní vzdělávání vybavuje posluchače souborem vědomostí o daném oboru a zároveň osobní zkušeností obsahující zcela nové a jinými způsoby jen těžko dosažitelné poznání sebe, svých vlastností, předností či nedostatků, slabostí i potenci, umožňuje kultivaci člověka i lidských společenství. Vede k přiměřenější komunikaci a porozumění lidem, které je možné uplatnit v povoláních a činnostech, ve kterých psychoterapie není nezbytná, ale je užitečná, např. u kurátorů, sociálních pracovníků a lidí zabývajících se prevencí, pečovatelstvím, drogovými

závislostmi, jinými etnickými skupinami, postiženými a starými lidmi.

Za významné považujeme využití našeho celoživotního vzdělávání v rámci PPF pro vychovatele a učitele, lékaře i ostatní zdravotníky, personalisty i manažery, kteří sice sami psychoterapii nevykonávají, ale učí, vychovávají, léčí a pečují o lidi. V neposlední řadě se domníváme, že poznatky i osvojené psychosociální dovednosti, postoje a hodnoty v rámci psychoterapeutického vzdělávání jsou užitečné pro osobní a rodinný život i život v pracovních a jiných společenstvích. Studium na PPF je předpokladem k získání specializace a tím zvýšení kvalifikace. Vzdělávací program PPF získal akreditaci ve zdravotnictví pro funkční specializaci v psychoterapii.

V rámci PPF nabízíme:

- tříleté **víkendové studium psychoterapie** – přednášky z oblasti přírodních, společenských a duchovních věd
- **víkendové semináře** z různých oblastí psychoterapie, přístupné i pro veřejnost;
- **psychoterapeutické výcviky** ve skupinové a komunitní psychoterapii

V rámci celoživotního vzdělávání pořádáme také **další odborné kurzy**, které umožní zvýšení kvalifikace našim absolventům i zájemcům z řad odborné veřejnosti:

**Psycholog ve zdravotnictví**, pro který jsme získali akreditaci Ministerstva zdravotnictví; Přípravujeme také novou akreditaci kurzu **Pracovník v sociálních službách**, pro který jsme získali akreditaci Ministerstva práce a sociálních věcí.

Kurzy celoživotního vzdělávání (CŽV) na vysoké škole (počty kurzů)									
Pražská vysoká škola psychosociálních studií		Kurzy orientované na výkon povolání			Kurzy zájmové			U3V	CELKEM
		do 15 hod	od 16 do 100 hod	více	do 15 hod	od 16 do 100 hod	více než 100 hod		
<b>Široce vymezené obory ISCED-F</b>	<b>Kód</b>								
Zdravotní a sociální péče, péče o příznivé životní podmínky	09								
Společenské vědy, žurnalistika a informační vědy	03			10	14	46	1		71
<b>CELKEM</b>				10	14	46	1		71

Kurzy celoživotního vzdělávání (CŽV) na vysoké škole (počty účastníků)									
Pražská vysoká škola psychosociálních studií		Kurzy orientované na výkon povolání			Kurzy zájmové			U3V	CELKEM
		do 15 hod	od 16 do 100 hod	více	do 15 hod	od 16 do 100 hod	více než 100 hod		
<b>Široce vymezené obory ISCED-F</b>	<b>Kód</b>								
Zdravotní a sociální péče, péče o příznivé životní podmínky	09								
Společenské vědy, žurnalistika a informační vědy	03			241	235	632	226		1334
<b>CELKEM</b>				241	235	632	226		1334



### 3. Studenti

PVŠPS je postavena na principech týmové a komunitní spolupráce, která se týká nejen studentské komunity, ale také společenství učitelů a vedení. V tomto prostoru hraje významnou roli intenzivní a otevřená komunikace a permanentní zpětná vazba. Studenti jsou vedeni v několika silně zastoupených předmětech sebepoznání a seberozvoje. Vedení školy se zúčastňuje každé ze studentských komunit pravidelně na začátku a na konci semestru. Projednávají se tam aktuální potřeby a problémy příslušné komunity. Studenti mají prostor v k vyjádření svých názorů. Zároveň se studenti účastní pravidelných porad vedení školy.

V roce 2023 se konaly naše tradiční akce (Skálův běh, Rektorský den a oslava Vánoc), kterých se ujímá každý ročník bakalářského studia.

V roce 2023 na PVŠPS nenabylo účinnosti žádné pravomocné rozhodnutí o vyslovení neplatnosti vykonání státní zkoušky nebo její součásti.

#### Studenti se specifickými potřebami

Na PVŠPS jsou již od samého počátku uskutečňování vysokoškolského studia zajištěny podmínky přístupnosti studia studentům s jakýmkoliv typem znevýhodnění, jako je zdravotní postižení, socioekonomické znevýhodnění, případně věk či rodičovství. Obě naše budovy mají pro případ studentů s pohybovým handicapem učebny v přízemí, v případě socioekonomického znevýhodnění poskytujeme sociální stipendium. Náš rovný přístup se týká také studentů jiných národností, rasy a vyznání.

Od akademického roku 2022/2023 studuje na naší škole v prezenčním studiu studentka se zrakovým postižením, od akademického roku 2023/2024 studuje na naší škole na bakalářském studiu v kombinované formě studentka se zdravotním postižením pohybového aparátu. Ze zpětné vazby můžeme konstatovat, že tato postižení nebrání plnohodnotnému studiu v jakémkoli směru. Od počátku studia ke studentkám přistupujeme individuálně, učitelé i vedení školy se snaží vycházet vstříc veškerým jejich potřebám. Velkou oporu cítí také ve svých spolužácích, v rámci studijní komunity.

Na škole také studují studenti s dyslexií a studenti s menšími vrozenými vadami i s duševními potížemi, pokud jsou dobře zvládnutelné příslušnou odbornou péčí. Vzhledem k individuální péči o studenty a studijní komunitě a další péči tito studenti ve studiu nezaostávají.

Studenti v akreditovaných studijních programech (počty studií)										
Pražská vysoká škola psychosociálních studií		Bakalářské studium		Magisterské studium		Navazující magisterské studium		Doktorské studium	CELKEM	
		P	K/D	P	K/D	P	K/D			
Široce vymezené obory ISCED-F	Kód									
Zdravotní a sociální péče, péče o příznivé životní podmínky	09		108				108		211	
Společenské vědy, žurnalistika a informační vědy	03	122				89			216	
<b>CELKEM</b>		122	108			89	108		427	
<b>Z toho počet žen celkem</b>		95	89			67	93		344	
<b>Z toho počet cizinců celkem</b>		5	5			4	4		18	

Vzhledem k tomu, že jsme soukromá vysoká škola, všichni naši studenti platí školné. Vzhledem k placenému studiu není v zájmu studujících studium zbytečně prodlužovat. Doba plnění rodičovských povinností u studentů a studentek je důvodem k individuálnímu přístupu učitelů i vedení školy.

#### Neúspěšní studenti

Studentů, kteří neuspěli ve studiu, bylo v roce 2023 velmi málo (viz tabulka níže). Převážně se jedná o studenty, kteří ukončili studium na vlastní žádost po zjištění časové a obsahové náročnosti studia na PVŠPS, přestože se studenty před zahájením studia hovoříme a upozorňujeme je na značnou studijní zátěž. Důvody případného neúspěchu u závěrečných zkoušek se probírají u každého studenta zvlášť na poradách vedení. Studenti si mohou požádat o prodloužení studia s opakováním zkoušek a po zvážení většinou dostávají další příležitost. Podle potřeby je určen pracovník, který jim věnuje individuální péči.

Neúspěšní studenti v akreditovaných studijních programech (počty)									
Pražská vysoká škola psychosociálních studií		Bakalářské studium		Magisterské studium		Navazující magisterské studium		Doktorské studium	CELKEM
		P	K/D	P	K/D	P	K/D		
Široce vymezené obory ISCED-F	Kód								
Zdravotní a sociální péče, péče o příznivé životní podmínky	09		4				2		6
Společenské vědy, žurnalistika a informační vědy	03	2				0			2
<b>CELKEM</b>		2	4			0	2		8

#### 4. Absolventi

Absolventi akreditovaných studijních programů (počty)									
Pražská vysoká škola psychosociálních studií		Bakalářské studium		Magisterské studium		Navazující magisterské studium		Doktorské studium	CELKEM
		P	K/D	P	K/D	P	K/D		
Široce vymezené obory ISCED-F	Kód								
Zdravotní a sociální péče, péče o příznivé životní podmínky	09		14				29		43
Společenské vědy, žurnalistika a informační vědy	03	37				26			63
<b>CELKEM</b>		37	14			26	29		106
<b>Z toho počet žen celkem</b>		<b>27</b>	<b>14</b>			<b>24</b>	<b>25</b>		90
<b>Z toho počet cizinců celkem</b>		<b>2</b>	<b>1</b>			<b>0</b>			5

**V r. 2023 dosáhlo bakalářského stupně vzdělání celkem 51 absolventů, z navazujícího magisterského studia obdrželo magisterský titul 55 absolventů.** Absolventi našeho bakalářského programu většinou pokračují v navazujícím magisterském studiu na PVŠPS, téměř všichni však už mají při studiu zaměstnání ve studovaném oboru. Malá část absolvuje několikaměsíční až roční stáž v cizině podle vlastního ujednání, menší část také vstoupila do zaměstnání a odložila o rok další studium, v němž chce později pokračovat na naší škole. Ojedinele volí studenti navazující magisterské studium v jiném vysokoškolském zařízení.

Většina absolventů navazujícího magisterského programu je zaměstnána v oboru, který vystudovala, lze konstatovat, že naši studenti nemají problémy se získáním zaměstnání v psychosociální oblasti, kde nacházejí dobré uplatnění. Studijní programy a obory jsou tedy v souladu se současnými potřebami společnosti v České republice.

Spolupráce školy s absolventy čile probíhá. Bývalí studenti a studentky jsou v kontaktu se školou, scházejí se v období po půl roce a vyměňují si zkušenosti z pracovních míst. Organizace této akce se iniciativně ujímají sami studenti. V současnosti někteří absolventi magisterského studia na PVŠPS, které pokračují v doktorandském studiu, vykonávají funkci odborného asistenta.

Absolventi jsou zváni na akce školy, např. na sportovní akci Skálův běh, jichž se vždy řada absolventů účastní. Jsou zváni také na každoroční odborné kolokvium školy, které se koná v červnu, a jehož tématem jsou aktuální náměty týkající se obecných otázek sociální práce, psychologie, psychoterapie a vztahu s klienty. Rovněž mají možnost se zúčastnit všech odborných seminářů a přednášek pořádaných fakultou pro celoživotní vzdělávání PPF.

Studenti zůstávají i v elektronickém kontaktu s učiteli, sami často informují o svém pobytu mimo hranice republiky a o své činnosti v cizině. Při konkurzech na nová místa asistentů se vždy na ně hlásí řada našich bývalých studentů. Díky těmto kontaktům a akcím má škola přehled o studiu a zaměstnání svých absolventů.

Absolventi PVŠPS velmi často získávají nabídky na zaměstnání v oboru ještě během studia, což je dáno úzkým sepětím školy a pracovišť, kde studenti a studentky praktikují a ve značných nárocích na praxi, která je chápána nejen jako příležitost k osvojení si dovedností, ale k prohloubení teoretického porozumění odborným činnostem. Studenti tak mají příležitost se seznámit s příslušným typem práce a také s vedoucími těchto pracovišť, kteří raději volí a přijímají studenta, jenž se osvědčil a vědí, co od něho mohou očekávat, než zcela neznámé zájemce.

Zpětné hodnocení výuky a komunikace na naší škole je s odstupem absolventy hodnoceno ještě daleko pozitivněji, než při samotném studiu, kdy se někdy objevuje názor, že studium u nás je příliš náročné. Po zjištění, že mají jako absolventi dobré uplatnění a poměrně široké vzdělání i v hraničních oborech, což jim umožňuje obstát v náročných konkurzech, je toto hodnocení velmi pozitivní.

Máme také velmi dobré reference ze strany zaměstnavatelů, kteří zpravidla oceňují námi vyučované specifické vědomosti a dovednosti, jmenovitě pak různé formy komunikace, dovednosti v oblasti řešení problémů a široce založené schopnosti psychoterapeutické a poradenské stejně tak, jako schopnosti pracovat a jednat s psychiatrickými pacienty i lidmi nemocnými somaticky, handicapovanými, seniory a dětmi a mládeží. Daří se nám rovněž studenty vybavit dobrými schopnosti provádět výzkum.

Velkým kladem je, že se naši absolventi nebojí pracovat ani na místech, která jsou považována za neatraktivní, jako jsou např. hospice, nemocnice pro dlouhodobě nemocné, zařízení pro léčbu závislostí, s lidmi jiných ras a kultur, sociálně znevýhodněnými a vyloučenými, ale také na ministerstvech a úřadech státní správy, atp.

**Silné stránky absolventů PVŠPS, které také určují jejich pracovní uplatnění, vyplývají ze skutečnosti, že kromě obligatorních teoretických znalostí definovaných paradigmaty oborů Psychologie a Sociální práce, absolvovali také vysoké pensum předmětů zaměřených na sebezkušenostní a osobnostní růst, praxi, práci se vztahy a komunikaci. Jedná se např. o**

předměty psychosociální a sebezkušenostní program, práce s komunitou, supervize, kurz vedení poradenského rozhovoru rozhovor, kurz krizové intervence, koučink, praxe aj. Tyto předměty rozvíjejí ve studentech schopnost využívat svojí osobnost a vztah s klienty k naplnění jejich léčebných, rehabilitačních i poradenských potřeb.

## 5. Zájem o studium

Zájem o studium na vysoké škole									
Pražská vysoká škola psychosociálních studií		Bakalářské studium				Navazující magisterské studium			
		Počet uchazečů	Počet přihlášek	Počet přijetí	Počet zápisů ke studiu	Počet uchazečů	Počet přihlášek	Počet přijetí	Počet zápisů ke studiu
Široce vymezené obory ISCED-F	Kód								
Zdravotní a sociální péče, péče o příznivé životní podmínky	09	82	93	43	28	96	99	56	47
Společenské vědy, žurnalistika a informační vědy	03	177	188	55	37	80	83	52	35
<b>Vysoká škola CELKEM</b>	<b>X</b>	<b>259</b>	<b>281</b>	<b>98</b>	<b>71</b>	<b>176</b>	<b>182</b>	<b>108</b>	<b>82</b>

Zájem uchazečů o studium na naší škole je velmi stabilní, přestože klademe vysoké požadavky nejen na osobnost studenta a jeho charakterové vlastnosti, ale i na úroveň jeho znalostí a dovedností. Všichni uchazeči o všechny naše studijní programy jsou povinni vykonat přijímací zkoušky, které připravují akademičtí pracovníci naší školy. Studenti středních škol jsou informováni o nabízených oborech prostřednictvím našich webových stránek, inzerce v tisku a na internetových portálech, pořádáme dny otevřených dveří, nabízíme středoškolákům stáže na naší škole.

Pro zájemce o studium psychologie pořádáme přípravné kurzy, zájemci o program Sociální práce se zaměřením na komunikaci a aplikovanou psychoterapii často navštěvují naše semináře pořádané v rámci celoživotního vzdělávání.

Uchazeči o NMgr. studium Psychologie musí mít absolvovaný bakalářský program psychologie. Uchazeči o NMgr. studijní program Sociální práce se zaměřením na komunikaci a aplikovanou psychoterapii, kteří absolvovali bakalářské studium na jiné vysoké škole a v jiném humanitním oboru, než je sociální politika a sociální práce, jsou povinni si doplnit až 5 rozdílových zkoušek z předmětů, které byly jinde probírány povrchněji, nebo do tamější výuky nebyly zařazeny.

### Přijímací řízení

Všichni uchazeči o **bakalářské studium programu Sociální práce se zaměřením na komunikaci a aplikovanou psychoterapii** jsou povinni vykonat přijímací zkoušku, která má následující části:

1. část je **písemná** a obsahuje:

- test obecných studijních předpokladů,
- vědomostní test (základy společenských věd),

2. část je **ústní** a je zaměřena na:

- orientaci v přečtené literatuře, jejíž seznam uchazeč předloží,
- řešení modelového sociálního problému nebo situace,
- posouzení motivace ke studiu a k výkonu budoucího povolání.

3. část - **talentová zkouška** - pohovor, ve kterém se posuzují osobnostní předpoklady uchazeče.

Všichni uchazeči o **bakalářské studium programu Psychologie** jsou povinni vykonat přijímací zkoušku, která má následující části:

1. část je **písemná** a obsahuje:

- test obecných studijních předpokladů,
- vědomostní test, který zjišťuje úroveň všeobecně-kulturní informovanosti a úroveň předběžných znalostí z psychologie a společenských věd;
- test z cizího jazyka

Úspěšné absolvování písemné části je podmínkou postupu k dalším částem přijímacích zkoušek. K další části přijímacího řízení postoupí část uchazečů sestavených do pořadí podle výsledků části písemné.

2. část je **ústní** a je zaměřena na:

- orientaci v přečtené literatuře, jejíž seznam uchazeč předloží,
- posouzení motivace ke studiu a k výkonu budoucího povolání,
- řešení modelového problému nebo situace.

3. část - **talentová zkouška - pohovor**, ve kterém se posuzují osobnostní předpoklady uchazeče k výkonu povolání psychologa.

Všichni uchazeči o **navazující magisterské studium programu Sociální práce se zaměřením na komunikaci a aplikovanou psychoterapii** jsou povinni vykonat přijímací zkoušku, která má následující části:

1. **Ústní pohovor**: K ústnímu pohovoru je nutné přinést bakalářskou práci.

Při ústním pohovoru se posuzuje:

- kvalita a relevance bakalářské práce (celková úroveň zpracování a vztah tématu k pomáhajícím profesím),
- zkušenost z praxe uchazeče, schopnost sebereflexe a kritického uvažování o praxi, relevantní výcviky a kursy dalšího vzdělání,
- orientace v přečtené literatuře, jejíž seznam uchazeč předloží,
- motivace ke studiu a k výkonu budoucího povolání.

2. **Talentová zkouška**: posuzuje se motivace ke studiu a k výkonu budoucího povolání a osobnostní předpoklady uchazeče.

Všichni uchazeči o **navazující magisterské studium programu Psychologie** jsou povinni vykonat přijímací zkoušku, která má následující části:

1. **Část písemnou**, které se podrobí všichni uchazeči splňující podmínky pro zahájení přijímacího řízení. Obsahem písemné části je: **Didaktický test**, zjišťující úroveň znalostí z psychologie, společenských věd (sociologie, filosofie, kulturní a sociální antropologie...) a základů metodologie. V didaktickém testu je prověřováno, zda jsou znalosti uchazeče v oboru psychologie na úrovni bakalářského stupně vzdělání v tomto oboru.

2. **Část ústní I (pohovor s uchazečem)**

Ústní pohovor je **Motivační**. V rámci pohovoru se komise zaměří na informace o představách uchazeče o budoucím profesním směřování, nad zkušenostmi uchazeče z praxí a stáží - jednotlivých pracovišť. Komise zároveň posoudí odbornou úroveň předložené bakalářské práce.

## 6. Zaměstnanci

Výuka je zajištěna stálým týmem akademických pracovníků, a to nejen interních, ale i pracovníků externích, což má tyto výhody:

1. jednotlivé předměty mohou vyučovat nejkvalitnější odborníci na danou oblast, kteří by při celém úvazku nebyli vytíženi
2. teoretické poznatky mohou být propojovány s konkrétními zkušenostmi z praxe (odborníci pracující v praxi)
3. studenti mají kontakt s širokým spektrem odborníků a přístupů
4. pro učitele z veřejných vysokých škol představuje netradiční pojetí výuky u nás jinou a přitažlivou zkušenost

Probíhají pravidelná pracovní setkání externích a interních pracovníků, kde se hovoří o obsahu a propojení jednotlivých předmětů navzájem a o jejich propojení s praxí. Vyučující jsou informováni o praxích a projektech studentů. Dbáme na trvalé zvyšování kvalifikace interních akademických pracovníků. Přestože také řada pedagogů působí na škole nižším úvazkem, spolupodílejí se na vytváření vysokoškolské atmosféry a podle vyjádření studentů jsou vstřícní a ochotni ke konzultacím i mimo vlastní přednášky a semináře, a to jak osobním kontaktem, tak i formou elektronické komunikace.

Jsou podporováni studenti, kteří by mohli mít v budoucnu zájem působit na naší škole v roli odborných asistentů a akademických pracovníků. Vybíráme a podporujeme ty studenty, kteří mají vynikající studijní výsledky, potřebnou motivaci a nadání pro vědeckou i pedagogickou činnost.

U zaměstnanců - rodičů vycházíme vstříc všem jejich potřebám a požadavkům.

Akademičtí a vědečtí pracovníci a ostatní zaměstnanci celkem (přepočtené počty)									
Pražská vysoká škola psychosociálních studií	Akademičtí pracovníci							Vědečtí pracovníci ostatní	Ostatní Zaměstnanci
	CELKEM	Profesoři	Docenti	Odborní asistenti	Asistenti	Lektoři	Vědečtí, výzkumní a vývojoví pracovníci podílející se na pedagog. činnosti		
<b>CELKEM</b>	42,1	2,1	7,05	22,2	2,1	4	4	0,8	9
<b>Celkem žen</b>	23,2	0,6	1,6	15,2	1,3	3	1,5		8

## 7. Internacionalizace

V roce 2009 byla PVŠPS schválena žádost o přidělení **Erasmus University Charter (EUC)** od Evropské komise. PVŠPS byla úspěšně zapojena v novém programu Erasmus+ a byl jí přidělen Erasmus Charter for Higher Education 2014 - 2020. **V roce 2021 byl škole udělen Erasmus Charter for Higher Education pro roky 2021 - 2027.** Program Erasmus je v rámci programu celoživotního učení zaměřen na vysokoškolské vzdělávání a na odborné vzdělávání na vysokoškolské úrovni.

Studenti vždy před svým odjezdem na mobilitu konzultují s učiteli zvolených předmětů uznání atestace, případně počtu kreditů. Předměty absolvované na partnerské univerzitě vždy uvádíme v dodatcích k diplomu.

Učitelé, kteří přijíždějí v rámci mobility na naši školu, jsou velkým obohacením pro naše studenty, jejich přednášky se vždy setkávají s velkým ohlasem. Zahraniční členové jsou přirozenou součástí akademické obce PVŠPS.

**Seznam zahraničních institucí se kterými měla PVŠPS uzavřenou bilaterální smlouvu v roce 2023 v rámci programu Erasmus+ pro studentské mobility nebo stáže**

země	partnerská instituce	oblast vzdělávání
Austria	<a href="#">Sigmund Freud Universität</a>	Psychology
Belgium	<a href="#">Hogeschool Gent</a>	Social work
Belgium	<a href="#">Thomas More Kempen</a>	Social Work
Finland	<a href="#">University of Jyväskylä</a>	Psychology, Social Work
France	<a href="#">Universite Bordeaux Segalen</a>	Psychology
France	<a href="#">Universite Paris8</a>	Psychology
Italy	<a href="#">Universita Degli Studi Di Urbino Carlo Bo</a>	Psychology
Portugal	<a href="#">Universidade de Tras-os-Montes e Alto Douro</a>	Psychology
Slovakia	<a href="#">Katolícka univerzita v Ružomberku</a>	Psychology
Slovakia	<a href="#">Univerzita Komenského v Bratislavě</a>	Psychology, Social work
Slovakia	<a href="#">Univerzita sv. Cyrila a Metoda v Trnavě</a>	Psychology, Social work
Spain	<a href="#">Universidad Católica de Valencia</a>	Social work
Spain	<a href="#">Universitat Autonoma de Barcelona</a>	Psychology
Spain	<a href="#">Universidad Autónoma de Madrid</a>	Psychology
Switzerland	<a href="#">Fachhochschule Nordwestschweiz FHNW Hochschule für Angewandte Psychologie</a>	Psychology
Turkey	<a href="#">Mustafa Kemal University</a>	Psychology
Turkey	<a href="#">Uskudar University</a>	Psychology

Neměli jsme zkušenost s virtuálními mobilitami, studenti i učitelé upřednostňují mobility fyzické.

Mobilita studentů a akademických pracovníků podle zemí				
Pražská vysoká škola psychosociálních studií				
Země	Počet vyslaných studentů*	Počet přijatých studentů	Počet vyslaných akademických pracovníků	Počet přijatých akademických pracovníků
<i>Belgie</i>		1		
<i>Finsko</i>		1		
<i>Francie</i>		1		
<i>Itálie</i>	1	2		
<i>Portugalsko</i>	2			
<i>Rakousko</i>	2			
<i>Slovensko</i>		3	2	1
<i>Španělsko</i>	4	7		
<b>CELKEM</b>	<b>9</b>	<b>15</b>	<b>2</b>	<b>1</b>

## 8. Výzkumná, vývojová, umělecká a další tvůrčí činnost

Rozvoj výzkumné, vývojové, umělecké a další tvůrčí činnosti vysoké školy a posílení vazeb mezi těmito činnostmi a činností vzdělávací (dle § 1 zákona č. 111/1998 Sb., o vysokých školách a o změně a doplnění dalších zákonů (zákon o vysokých školách) a dle nařízení vlády č. 274/2016 Sb., o standardech pro akreditace ve vysokém školství:

### Přehled publikační činnosti a řešených projektů v roce 2023

#### a) Opatření přijímaná za účelem posílení propojení tvůrčí činnosti s činností vzdělávací

Pracovníci OVV, kteří jsou zároveň pedagogickými pracovníky, vypisují témata bakalářských a diplomových prací související s jejich badatelskou činností. Vhled do světa vědy je studentům zprostředkován mj. předměty Metodologie základního a aplikovaného výzkumu, Účast na výzkumu a Odborné čtení a psaní, do kterých se studenti aktivně zapojují. Aktivní účast studentů na konferencích je podpořena finančně.

Tvůrčí činnost studentů byla podpořena [vyhlášením interní soutěže o nejlepší diplomovou práci](#) pro akademické roky 2022/2023 a následně i pro roky 2023/2024. Výsledky byly zveřejněny na webu a sociálních sítích PVŠPS a laureátky obdržely diplom při slavnostní promoci. Vítězkou se stala Geaney Kathleen: Vysoce citlivé dítě a jeho přijetí: Přehledová studie. a Žovincová Vendula: Psychologická příprava vrcholových tenistů. Nositelkou čestného uznání se stala Novotná Kateřina s prací Postavení sociálního pracovníka v zařízeních ústavní výchovy.

Na webu PVŠPS (<https://www.pvpsps.cz/veda-a-vyzkum/>) se mohou studenti dovědět mj. základní informace o fungování Oddělení pro vědu a výzkum, Aktuality ze světa vědy, Etické komise a Vnitřní grantové soutěže.

Studenti jsou také o novinkách ve vědě na PVŠPS informováni prostřednictvím sociální sítě [Facebook](#).



## b) Účelové finanční prostředky na výzkum, vývoj a inovace

Od dubna 2022 je realizován výzkum s podporou veřejných zdrojů – Grantové agentury České republiky s názvem [Kognitivní superaging u fyzicky aktivních žen](#) (GA22-24846S) pod vedením řešitelky PhDr. Hany Georgi, Ph.D. Práce na projektu probíhala i v roce 2023.

## c) Spolupráce s aplikační sférou na tvorbě a přenosu inovací a jejich komercializace.

Škola úzce spolupracuje s Psychosomatickou a psychoterapeutickou klinikou ESET, dále jsou studentům zprostředkovávány odborné stáže a praxe v různých dalších zařízeních souvisejících s oblastmi psychologie a sociální práce.

## Seznam publikovaných výsledků v roce 2023

- ^ Bahník, Š., & Rubínová, E. (2023). Psychologická metodologie v praxi klinického psychologa. In P. Kulišťák (Ed.), *Klinická neuropsychologie v praxi* (pp. 257–277). Karolinum.
- Dragomirecká, E., Georgi, H., Janečková, H., & Jarolímová, E. (2023). Barriers to participation in educational programs for family caregivers of people with dementia. *Kontakt*, 25(2), 109–116. <https://doi.org/10.32725/kont.2023.018>
- O: Georgi, H., & Tichá, Z. (2023). Developmental Tasks Questionnaire for Seniors: Czech Online Survey. In Horáková (Ed.), *Ageing 2023: Proceedings of the 6th Gerontological Interdisciplinary Conference* (pp. 38–50). Second Faculty of Medicine, Charles University. <https://doi.org/10.14712/9788090734746>
- Heissler, R., Georgi, H., Kožený, J., & Kopeček, M. (2023). Competing factor models of cognition of healthy older adults: Support for SuperAgers identification. *Československá Psychologie*, 67(1), 30–49. <https://doi.org/10.51561/cspsych.67.1.30>
- ^ Hricová, A., Ondrášek, S., & Urban, D. (2023). *Metodologie v sociální práci*. Grada.
- Kopeček, M., Heissler, R., Tichá, Z., & Georgi, H. (2023). Paměťová rezerva a údržba paměti u superúspěšně stárnoucích osmdesátníků. *Česká a Slovenská Neurologie a Neurochirurgie*, 86(6), 391–396. <https://doi.org/10.48095/cccsnn2023391>
- Krtková, R., Krtek, A., Pešoutová, M., Meier, Z., Tavel, P., & Trnka, R. (2023). School functioning and experience of the school environment by students with ADHD. *European Journal of Special Needs Education*, 38(5), 614–628. <https://doi.org/10.1080/08856257.2022.2145687>
- Krtkova, R., Krtek, A., Pesoutova, M., Meier, Z., Tavel, P., Malinakova, K., & Trnka, R. (2023). What influences do parents perceive as supportive of school well-being and the inclusion of children with ADHD?: A qualitative study. *European Journal of Special Needs Education*, 38(2), 218–232. <https://doi.org/10.1080/08856257.2022.2050972>
- Lorencova, R., & Trnka, R. (2023). Variability in Cultural Understandings of Consciousness: A Call for Dialogue with Native Psychologies. *Journal of Consciousness Studies*, 30(5), 232–254. <https://doi.org/10.53765/20512201.30.5.232>
- Nikolai, T., Děchtěrenko, F., Yaffe, B., Georgi, H., Kopeček, M., Červenková, M., Vyhnálek, M., & Bezdicek, O. (2023). Reducing misclassification of mild cognitive impairment based on base rate information from the Uniform data set. *Aging, Neuropsychology, and Cognition*, 30(3), 301–320. <https://doi.org/10.1080/13825585.2021.2022593>
- Ondrášek, S., Hricová, A., Mrhálek, T., Podzimek, K., & Urban, D. (2023). Self-recovery of Roma drug users in the context of social work. *Kontakt*, 25(1), 398–403. <https://doi.org/10.32725/kont.2023.010>
- Prentice, H., Konopíková, M., & Hricová, A. (2023). The prohibition of sexual relations in a therapeutic community: As seen by therapists and clients. *Kontakt*, 25(3), 246–252. <https://doi.org/10.32725/kont.2023.025>
- } Rastmanesh, R., Trnka, R., & Pitkanen, M. (2023). Human enhancement projects: Challenges, opportunities and implications on space exploration. *Journal of Space Exploration*, 12(1), 253.
- O: Schneiderova, M., & Mana, J. (2023). Leisure activities and SuperAging in women: Preliminary data. In H. Horáková (Ed.), *Ageing 2023: Proceedings of the 6th Gerontological Interdisciplinary Conference* (pp. 119–127). Second Faculty of Medicine, Charles University. <https://doi.org/10.14712/9788090734746>

- Tichá, Z., Georgi, H., Schmand, B., Heissler, R., & Kopecek, M. (2023). Processing speed predicts SuperAging years later. *BMC Psychology*, *11*, 34. <https://doi.org/10.1186/s40359-023-01069-7>
- ^ Trnka, R. (2023). Emotional creativity: Emotional experience as creative product. In Z. Ivcevic, J. D. Hoffmann, & J. C. Kaufman (Eds.), *Cambridge Handbook of Creativity and Emotions* (pp. 321-339). Cambridge University Press.
- Trnka, R., & Lorencova, R. (2023). Editorial Introduction: Indigenous Philosophies of Consciousness. *Journal of Consciousness Studies*, *30*(5), 99–102. <https://doi.org/10.53765/20512201.30.5.099>
- ^ Trnka, R., & Šolcová Poláčková, I. (2023). The intersections of creativity and complex moral emotions. In *Creativity and Morality* (pp. 145–159). Elsevier. <https://doi.org/10.1016/B978-0-323-85667-6.00013-X>
- + Urban, D., Hricová, A., & Ondrášek, S. (2023). Sociální práce ve zdravotnictví a její limity. *Logos Polytechnikos*, *14*(2), 41–52. <https://www.vspj.cz/soubory/download/id/9835>

## Odborné semináře

Akademičtí pracovníci PVŠPS pořádají odborné semináře, jejichž úkolem je lepší využití tvořivého potenciálu pedagogů a zvýšení jejich publikační aktivity. Náplň seminářů je především:

- vzájemné vzdělávání pedagogů v oborech, jako jsou statistika a metodologie (kvantitativní a kvalitativní); v plánu je rozšíření o další oblasti související s teorií a výzkumem (filosofií vědy, logikou, apod.)
- informování o výzkumných projektech pedagogů; jednotlivé projekty jsou prezentovány a následně probíhá brainstorming, při němž jsou odhalovány nejasnosti, předkládány návrhy na zlepšení, poskytovány informace o další relevantní literatuře atp.; zvláštní pozornost je věnována projektům pedagogů, kteří jsou v doktorském studiu
- prezentace prací, které jsou předkládány k publikování (zejména připravovaných článků); všichni zájemci jsou tak informováni o výsledcích prací ostatních; kromě toho nad předkládanými články opět probíhá brainstorming, který směřuje k jejich vylepšení.

## Propojení tvůrčí a vzdělávací činnosti

- Akademičtí pracovníci seznamují studenty se svými výzkumy při přednáškách. Podrobně své výzkumy rozebírají a diskutují o nich se studenty. Studentům je tak umožněno zevrubně se seznámit s celkovým průběhem výzkumu, s jeho teoretickými východisky, metodologickými volbami, problémy, úskalími atp.
- Akademičtí pracovníci doporučují studentům ke studiu publikace, ve kterých informují o výsledcích svých vlastních výzkumů.
- Studenti nezřídka studují publikace pedagogů PVŠPS z vlastní iniciativy.

## Zapojení studentů do tvůrčích aktivit

- Akademičtí pracovníci vypisují bakalářské a diplomové práce na témata, kterým se výzkumně věnují. To umožňuje studentům podílet se aktivně na výzkumných aktivitách pracoviště.
- Některé diplomové práce vznikají v rámci řešení grantových výzkumných úkolů. Studenti tak mají možnost navázat kontakt s celými výzkumnými týmy.
- Studenti jsou vedeni k tomu, aby své diplomové práce psali tak, aby je bylo možno publikovat. Cílem je, aby vznikaly práce, které budou později po úpravách publikovány (ve spoluautorství s vedoucími).
- Někteří absolventi PVŠPS nastoupili k dalšímu studiu do doktorských programů.
- Někteří akademičtí pracovníci PVŠPS vedou jako školitelé studenty doktorského studia.
- Rektor PVŠPS ustanovil Interní grantovou agenturu (IGA), jejímž cílem je podpořit původní výzkum, jehož výsledky budou publikovány v odborných časopisech. Uchazečem o podporu může být každý student a každý akademický pracovník PVŠPS. Vzhledem k zaměření PVŠPS je podporován především výzkum z oblasti psychologie, psychoterapie a sociální práce.

## Propojení teorie a praxe

Na škole je velmi dobře **propracován systém praxe**. Tato část studia je organizována tak, aby studenti své odborné vzdělání uplatňovali a rozvíjeli v konkrétních situacích a úkolech s klienty a zúčastněnými stranami. Praxe se opírá o **skutečnou práci s klienty** a součástí praxe je supervize. Část praxe je věnována také využívání volného času, organizování společných aktivit, rozvoji jedince, rodiny a lidských společenství. Kromě mnoha dalších pracovišť, se kterými má škola uzavřené smlouvy o praxi, máme tu výhodu, že studenti mohou přímo spolupracovat s odborníky Psychoterapeutické a psychosomatické kliniky ESET a o.s. ESET Help, jejíž část sídlí ve stejné budově jako PVŠPS. Praxe není pouhou příležitostí k osvojení dovednosti a orientaci v budoucím pracovním prostředí, ale příležitostí k hlubšímu teoretickému vzdělávání a porozumění. Rovněž pak jsou zkušenosti z praxe využívány při vypracování závěrečných bakalářských a diplomových prací.

Studenti všech oborů mají možnost v průběhu studia vystřídat několik různých typů praxí.

**V 1. semestru** je praxe organizována formou **exkurzí**, na něž je vyhrazen jeden den v týdnu. Cílem těchto exkurzí je zprostředkovat studentům kontakt s různými typy institucí – a to jak s jejich zaměstnanci, tak s klienty (je-li to možné) a napomoci tak studentům získat základní orientaci v typech institucí, o jejich klientele a způsobu práce s touto klientelou, atd. Dalším cílem exkurzí je umožnit studentům zvolit si (na základě získaných informací) pracoviště pro svou praxi.

**Ve 2. semestru** jsou exkurze nahrazeny samostatnou praxí studentů, na kterou je v rozvrhu opět vyhrazen celý jeden den v týdnu. Student si sestavuje **vlastní plán praxe** (se zařízením dle svého výběru) a konzultuje ho s vedoucím praxe, se zařízením pak student a škola uzavírají trojstranný kontrakt. Při výběru zařízení pro spolupráci jsou studenti limitováni pouze podmínkami k uznání praxe, které stanovují nejen minimální rozsah praxe, ale také splnění cílů praxe. Hlavním cílem praxe je bližší seznámení se s daným pracovištěm, jeho chodem, strukturou, začleněním do sociální sítě v dané lokalitě, seznámení se s pracovním týmem, s typem klientely a způsobu a metodami práce s klienty. Zvládnutí těchto cílů prokazují ve „Zprávě z praxe“, ve které studenti také reflektují veškeré dění a průběh praxe. Důraz je kladen na aktivní zapojení studenta v přímé práci s klientem. Jednotlivé práce jsou PVŠPS jako výstup ze studijních praxí archivovány a mohou být též součástí portfolia praxe.

**Od 3. semestru** probíhá praxe studentů velmi obdobně jako v semestru druhém. Rozdílem je, že nyní student pracuje na své praxi, na konkrétních cílech, které si na konci 2. semestru stanovil v „individuálním plánu profesního růstu“ v rámci předmětu seminář k praxi. Tím došlo k rozšíření cílů praxe na daném pracovišti (viz 2. semestr) o „osobní“ cíle, které si stanovil sám student. Po 4. semestru student plní stejné výstupy z praxe jako po 1. roce studia. I v posledním roce bakalářského studia probíhá praxe ve stejném duchu, studenti pravidelně reflektují úspěchy při zvládání profesních cílů a pokračují v plánování a vyhodnocování „individuálního plánu profesního růstu“.

Naše dosavadní zkušenost ukazuje, že působení studentů ve spolupracujících organizacích pokrývá široké spektrum typů zařízení poskytujících sociální a terapeutické služby. Studenti si pro své praxe nevybírají pouze ústavní zařízení (dětské domovy, výchovné a diagnostické ústavy, domovy pro seniory) nebo neziskové organizace zaměřené na práci s hyperaktivními dětmi (o.s. Hyperaktivita), s rizikovou mládeží (o.s. Lata, o.s. PROSPE), s lidmi bez domova (Dům Naděje), s uživateli drog (Magaléna, o.p.s., K-centra, terénní programy ESETu), s osobami s duševním či mentálním handicapem (ESET, Fokus, Pohoda, psychiatrické kliniky a léčebny, terapeutická komunita Mýto), ale zaměřují se také na práci s lidmi, kteří se potýkají s potížemi, které vyplývají z jejich fyzických limitů (např. Asociace muskulárních dystrofií, o.s. ICTUS-CLUB, Domov pro osoby se zdravotním postižením).

Pozornost našich studentů se upírá také na práci s rodinami a manželskými či partnerskými páry (Poradna pro rodinu, manželství a mezilidské vztahy, Centrum poradenství pro mládež a

rodinu) a také na práci s rodinami klientů (např. Nadační fond Klíček, Anima, Svépomocné sdružení rodičů, příbuzných a přátel osob s duševním postižením).

Naše škola rovněž podporuje studenty v jejich zájmu o práci s komunitami a skupinami. PVŠPS studentům napomáhá zprostředkovat docházení na náslechy do terapeutických skupin (např. klinika ESET, psychiatrická léčebna Ke Karlovu, Poradna pro rodinu, manželství, krizové centrum Riaps.). V těchto zařízeních studenti zprvu působí v roli pozorovatelů a ve vyšších ročnících často přijímají zodpovědnější roli koterapeutů. Mají tak možnost uplatnit své poznatky, jak z teoretických, tak z prakticky zaměřených předmětů a psychoterapeutického výcviku přímo v praxi.

Obdobně je tomu i při působení v ostatních spolupracujících zařízeních. Ze studenta v roli praktikanta či dobrovolníka se (po jisté době praxe) stává platný člen pracovního týmu a někteří studenti přijímají v daném zařízení nabídku pracovního poměru na zkrácený úvazek. Později, většinou až ve 3.ročníku nebo po dokončení bakalářského studia, je některým studentům v dané organizaci nabídnuto zaměstnání na plný úvazek či manažerský post (studenti se stávají koordinátory dobrovolníků, konkrétních projektů či přímo vedoucími zařízení). Mezi PVŠPS, spolupracujícími zařízeními a studenty probíhá fungující všestranně výhodná participace. PVŠPS přebírá odpovědnost za teoretickou i praktickou přípravu svých studentů. Tzn., že připravuje studenty na praxi jak po stránce teoretické (vzdělávání v odborných předmětech), tak po stránce praktické (studenti mají pravidelný prostor zpracovávat témata z praxe na supervizi a semináři k praxi). Zvolené zařízení pro praxi se zavazuje k tomu, že bude studentovi nápomocno při stanovování a realizování jeho vzdělávacích cílů. Zaškolování studentů a jejich uvádění do praxe zprvu představuje pro dané zařízení investici (koordinátor praxe věnuje studentovi svůj čas i energii), ale tato investice se většinou brzy zúročí, a to v době, kdy je již student schopen pracovat v zařízení samostatně (v rámci přidělených kompetencí).

Student se tak seznámí s chodem daného zařízení, s jeho strukturou, začleněním do sociální sítě, má také možnost dlouhodobě fungovat v pracovním týmu a podrobněji se seznámit s konkrétními typy klientely a způsoby a metodami práce s ní. Zařízení na oplátku získává jednak motivovaného pracovníka a dále získává vzácnou příležitost poznat a případně si vybrat budoucího člena týmu.

Studijní programy, které mají ve své obsahové náplni povinné absolvování odborné praxe po dobu alespoň 1 měsíce (počty)	
Pražská vysoká škola psychosociálních studií	Počty studijních programů
<b>CELKEM</b>	<b>6</b>

## 9. Zajišťování kvality a hodnocení realizovaných činností

Rada pro vnitřní hodnocení schvaluje návrh pravidel systému zajišťování kvality vzdělávací, tvůrčí a s nimi souvisejících činností a vnitřního hodnocení kvality vzdělávací, tvůrčí a s nimi souvisejících činností předložený předsedou rady pro vnitřní hodnocení před předložením návrhu akademické radě PVŠPS,

řídí průběh vnitřního hodnocení kvality vzdělávací, tvůrčí a s nimi souvisejících činností PVŠPS, zpracovává zprávu o vnitřním hodnocení kvality vzdělávací, tvůrčí a s nimi souvisejících činností PVŠPS a dodatky k této zprávě, vede průběžné záznamy o vnitřním hodnocení kvality vzdělávací, tvůrčí a s nimi souvisejících činností PVŠPS a sleduje dodržování standardů akreditace studijních programů ve smyslu ust. § 78a zákona o vysokých školách.

Hodnocení výuky probíhá průběžně na poradách pracovníků školy (1x za 14 dní), na setkáních všech vyučujících a výcvikových lektorů (2x ročně) a ve studentské komunitě (v rámci předmětu

Studijní komunita). 1x ročně probíhají individuální pohovory se všemi odbornými pracovníky školy, dochází k hodnocení individuálních vzdělávacích plánů a vědecké a publikační činnosti.

**1x za rok probíhají ve všech ročnících studentská hodnocení kvality formou evaluačních dotazníků.** Studenti se anonymně vyjadřují k jednotlivým předmětům, jmenovitě k jednotlivým vyučujícím i k ostatním zaměstnancům školy. Výsledky těchto evaluací jsou jednak poskytovány vyučujícím, kteří tak zjišťují zpětnou vazbu ke své výuce, jednak jsou probírány v rámci porad vedení školy a pracuje se s nimi při aktualizaci studijních plánů, sylabů jednotlivých předmětů, i výběru vyučujících pro další akademický rok. Zástupci studentů všech ročníků se pravidelně zúčastňují porad vedení a přednášejí své připomínky. Zástupci vedení školy se několikrát za semestr zúčastňují studentských komunit. Existuje tedy oboustranná zpětná vazba mezi studenty, učiteli a vedením školy.

Základní zpětnou vazbu zprostředkuje průběžný kontakt vedení školy se studenty prostřednictvím ročnickové **studijní komunity**, která je specifikem naší školy. Tato zpětná vazba je kontinuální a průběžná, zabezpečuje nejen pružné a okamžité reakce, ale má také preventivní charakter, takže problémy nekumulují a nedochází tak ke smíšení témat, která vyžadují specifická řešení. Komunity mají demokratický ráz otevřené společnosti, jsou ctěna práva názoru, projevu, na informovanost i na kritiku. Kritika je považována za nutnou součást spolupráce, která umožňuje růst a rozvoj, studenti se učí vést kritiku otevřenou, věcnou a fair-play. Tato zpětná vazba se promítá přímo do výuky, a to jak obsahově, tak i formálně.

**Na základě vnitřního hodnocení dochází ke stálé a průběžné implementaci poznatků, připomínek a podnětů v celém portfoliu studia** (např. personální obměna vyučujících, úpravy obsahu a formy vyučovaných předmětů, doplňování odborné literatury do knihovny na základě požadavků studentů a učitelů, posílení vědecko-výzkumné činnosti, požadavky na publikační činnost, apod.)

Důležitým faktorem kvality studia je na jedné straně kultivace schopnosti studentů aplikovat získané teoretické poznatky v praxi, na druhé straně pak pohotová připravenost učitelů doplňovat teoretickou základnu při pohledu na člověka jako na „člověka v situaci“, kterému učíme v praxi naše studenty. Tento nelehký postup vyžaduje psychosociální přístup v sociální práci, který škola považuje ve své výuce za klíčový.

Uplynulý rok realizace plánované výuky lze hodnotit jako úspěšný. Škola si udržela kvalifikované a zkušené pedagogy, studijní programy schválené akreditační komisí jsou realizovány. Studenti shledávají studijní program konsistentním a akceptují jej.

Trvale pracujeme na úplném propojení teorie s praxí. K tomu účelu vedení školy dohlíží na zajištění informovanosti přednášejících o probíhajících praxích a projektech studentů. Přednášející budou nadále věnovat pozornost zkušenostem studentů z jejich praxe a odpovídat v teoretické přípravě na otázky, které před studenty tato praxe postaví. Studenty je nutno naučit vhodně zacházet s teoretickými poznatky a aplikovat je do své konkrétní činnosti.

Od začátku provozu školy trvale usilujeme o zkvalitňování výuky. K dosažení tohoto cíle nám mimo jiné pomáhá i malý počet studentů ve studijní skupině (do 40 studentů), který umožňuje:

- zajištění praxí na kvalitních odborných pracovištích
- osobní přístup ke studentům
- pravidelný kontakt studentů s vedením školy
- úzký a osobní kontakt s přednášejícími, možnost diskuse při přednáškách
- v jednotlivých předmětech možnost diskuse v souvislosti s tematikou, která se objevuje na praxích
- práci ve společenství komunity

- možnost samostatné práce na projektech v rámci praxe již od 1. ročníku pod vedením odborníka, která se uskutečňuje v semináři k praxi, na komunitách a supervizi
- sebezkušenostní a seberozvojový výcvik ve všech studijních programech, který umožňuje osobní rozvoj a rozšiřuje specializaci a možnost dalšího uplatnění studentů.

Národní akreditační úřad pro vysoké školství na zasedání Rady Akreditačního úřadu č. 1/2023 konaném dne 19. ledna 2023 zahájil vnější hodnocení vzdělávací, tvůrčí a s nimi související činnosti Pražské vysoké školy psychosociálních studií, s. r. o., dle § 84 odst. 2 písm. b) zákona č. 111/1998 Sb., o vysokých školách a o změně a doplnění dalších zákonů (zákon o vysokých školách), ve znění pozdějších předpisů, a to na základě potřeby zhodnocení celkového stavu vzdělávací, tvůrčí a s nimi souvisejících činností vysoké školy, včetně personálního zabezpečení těchto činností.

Komise NAÚ se seznámila s poskytnutými materiály a 16. října 2023 následně proběhla návštěva pracoviště PVŠPS pěti členy hodnotící komise. Výsledky tohoto hodnocení a závěrečná zpráva schválená Radou NAÚ bude zveřejněna v roce 2024.

## 10. Národní a mezinárodní excelence

Naše škola je zastoupena prostřednictvím svých představitelů v řadě českých i mezinárodních organizací.

Jedná se zejména o Českou psychoterapeutickou společnost LS JEP, Českou psychiatrickou společnost LS JEP, Českou Daseinsanalytickou společnost, Asociaci klinických psychologů, Asociaci denních stacionářů, Balintovskou společnost atd. V mezinárodním měřítku je to The International Federation of Daseinsanalysis, European Association for Psychotherapy, International Balint. Soc., International Society for Existential Psychology and Psychotherapy, a další.

PVŠPS pořádá každoročně celodenní kolokvium na aktuální téma, na které zve k diskusi odborníky z různých profesí, studenty i další zájemce. V červnu 2023 proběhlo v prostorách školy Kolokvium pro akademické pracovníky a studenty pod názvem Lidská práva a psychoterapie. Přednášející vycházeli především z vlastních psychoterapeutických zkušeností a poukazovali mimo jiné na ohrožení, které může manipulace v psychoterapii způsobit.

## 11. Třetí role vysoké školy

Na regionální úrovni spolupracujeme s Městskou částí Praha 11, neboť jedním ze základních cílů PVŠPS je zprostředkovat studentům hlubší pochopení toho, co znamenají a jaký význam mají komunity a regiony pro sociální práci. Praha 11 - Jižní Město je region, který je díky hustotě osídlení a atomizovanému způsobu spoluzití jeho obyvatel přirozenou sociální laboratoří s mnoha možnostmi pro výzkumnou činnost sociálních pracovníků a psychologů.

Při přípravě studentů pro výkon jejich budoucí profese považujeme za stěžejní samotný kontakt studentů s realitou každodenní praxe sociálních pracovníků a psychologů, která se týká především přímé práce s klienty, orientace v daném typu instituce, včetně jejího začlenění do sociální sítě v dané lokalitě, a seznámení se a zvládnutí běžné agendy spojené s výkonem práce v daném zařízení.

## 12. Činnosti vysoké školy v souvislosti s dopady válečného stavu na Ukrajině

Hned v prvních týdnech po útoku na Ukrajinu připravila naše škola dobrovolnický projekt psychosociální pomoci matkám s dětmi, které uprchly z Ukrajiny před válkou. Dobrovolnická podpůrná skupina pro maminky s dětmi, které uprchly před válkou na Ukrajině, byla zařazena do seznamu služeb Mapy psychosociální pomoci pro obyvatele Ukrajiny, jejíž vytvoření inicioval Národní ústav duševního zdraví. Většinu uprchlíků, dle záznamů MV tvořilo ze 70 % matky s dětmi, nejčastěji se jednalo o děti v rozmezí 6-15 let.

Matky s dětmi často přicházely a doposud přicházejí do České republiky s traumaty, která ovlivňují možnosti jejich adaptace na nové společenské, kulturní a jazykové prostředí. Mnoho matek opustilo domov, kde zanechaly bojující muže, často i širší rodinné společenství, jež utváří základní podpůrnou síť rodin. Tyto skutečnosti často vyvolávaly a vyvolávají u matek i dětí dlouhodobý stres, jenž se mnohdy projevuje depresivním laděním, úzkostmi, poruchami spánku, nočními děsy, regresivním chováním, psychosomatickými obtížemi, posttraumatickou stresovou poruchou, závislostmi. Odpovědnost za dobrovolnickou aktivitu PVŠPS převzala Mgr. Lucie Vacková, Ph.D. ve spolupráci s MČ Praha 11 a 3 interkulturními pracovníci, které zajišťovaly tlumočení. Pilotní projekt byl ukrajinskými občany i MČ Praha 11 přijat velmi pozitivně, proto následovala intenzivnější spolupráce mezi PVŠPS a MČ Praha 11.

PVŠPS poskytla od 1. května 2022 do 31. března 2023 podnětem matce s desetiletou dcerou a pejskem, zároveň participovala na přípravě grantového projektu podaného MČ Praha 11 u MVČR. Grantový projekt byl schválen, a tak od ledna 2023 probíhal na PVŠPS (pravidelně každou neděli od 15–18 hodin, vyjma prázdnin a dovolené) pod vedením Mgr. Lucie Vackové, Ph.D. dílčí podprojekt č. 8 pod názvem: Odborná psychosociální podpora pro příchozí ženy z války na Ukrajině. Cílem setkávání, jehož se spolu s řešitelkou projektu aktuálně účastní 2 studenti PVŠPS a 4 interkulturní pracovníci MČ Prahy 11 je poskytnout potřebným odborné psychoterapeutické poradenství v rámci komunitních aktivit (práce s krizí, konflikty v rodinách při výchově dětí i ve škole, problémy v práci). Projekt nabízí otevřený prostor pro sdílení, důvěru, emoční uvolnění, podporu v otázkách duševního zdraví, aktivní metody zvládání stresu, Schultzův autogenní trénink, herní aktivity pro děti.

Cílem projektu, který pokračoval v průběhu roku 2023, je poskytnout psychoterapeutickou podporu primárně matkám a sekundárně jejich dětem. Napomoci matkám sdílet radostné i bolestné prožitky, aktuální situovanost; zlepšit jejich porozumění nárokům na ně kladeným majoritní společností; podpořit jejich pozitivní vztah k sobě, dětem, rodině, hostitelské zemi. Podpořit je v naději a odvaze překonávat komunikační i vztahové problémy vznikající při pobytu v hostitelské zemi, při pracovních aktivitách či školních aktivitách jejich dětí. Dětem pak pomoci vytvořit přátelské komunitní prostředí, kde si mohou pohrát, ve kterém dokáží spontánně pohovořit o radostech i starostech, děsivých snech, úspěších i problémech ve školním či rodinném prostředí.

## 13. Podpora well-being v akademickém prostředí: genderová rovnost a bezpečné prostředí

Od samého počátku založení naší školy je podpora well-being studentů, učitelů i všech zaměstnanců naší školy trvalou součástí všech aktivit a komunitního života v naší škole. Považujeme za samozřejmé podporovat kariérní a psychologického poradenství, včetně péče o duševní zdraví.

PVŠPS má opatřením rektora č 1/2022 schválen Plán genderové rovnosti, viz [https://www.pvsps.cz/data/2022/09/22/15/plan-genderove-rovnosti\\_pvsps.pdf](https://www.pvsps.cz/data/2022/09/22/15/plan-genderove-rovnosti_pvsps.pdf)

Vedení PVŠPS se přijetím Plánu genderové rovnosti (*Gender Equality Plan*, GEP) hlásí k principům rovného přístupu, rovných příležitostí, rovnému odměňování, transparentnosti a nediskriminace. Tím reflektuje priority evropské strategie a reaguje na požadavky programu Horizont Evropa, následuje cíle Evropské unie v oblasti rovnosti genderu (Unie rovnosti: Strategie pro rovnost žen a mužů na období 2020–2025) i cíle národní politiky (Plán podpory rovnosti žen a mužů Ministerstva školství, mládeže a tělovýchovy na období 2021–2024).

PVŠPS je instituce s relativně malým počtem studujících i zaměstnanců z oborů s obecně vyšším zastoupením žen oproti mužům a s nízkým stupněm hierarchické organizační struktury, proto v některých případech nebude snadné nebo možné dosáhnout rovnoměrného rozvržení či poměru mužů a žen. Přesto má PVŠPS zájem následovat trendy moderního přístupu a být vědecko-vzdělávací institucí na evropské úrovni, proto genderovou problematiku považuje za jednu ze svých priorit. Přijetím opatření v rámci GEP prokazuje snahu o zlepšení rovnosti žen a mužů ve všech rovinách.

PVŠPS se vymezuje proti sexuálnímu obtěžování a genderově podmíněnému násilí, tedy násilí cílené na osobu kvůli jejímu pohlaví. Tato problematika je komplexní, má mnoho podob a PVŠPS se snaží zvýšit povědomí o nevhodném chování tohoto typu u svých zaměstnanců a studentů a bude vytvářet preventivní opatření proti vzniku šikany i jiným formám násilí podmíněného genderem.

Studující psychologie současného prvního ročníku magisterského studia vytvořili pod vedením komunitní vedoucí Mgr. Zuzany Janotkové projekt „Ne znamená ne“, jenž je zapsán jako spolek a který se věnuje problematice nechtěné sexuální pozornosti, sexuálního obtěžování a sexuálního násilí. Toto téma se snaží medializovat na základě studia a zveřejňování odborných studií, tvorbou podcastů i realizací vlastních průzkumů a prací se sebranými výpověďmi obětí. Kromě toho spolupracuje s dalšími organizacemi s podobným posláním a snaží se případným obětem zprostředkovat potřebnou pomoc a podporu. <https://www.instagram.com/neznamenane/>

Tématu genderově a sexuálně podmíněného násilí se nevyhýbáme ani v rámci výuky, např. v předmětech Komunita a seminář k praxi, Úvod do vedení rozhovoru, sociální psychologie, Klinická psychologie ad. Někteří z našich studujících si toto téma vybírají pro své bakalářské či diplomové práce.

Studující mohou na závěr každého akademického roku anonymně vyplnit evaluační dotazník vztahující se ke všem předmětům i vyučujícím. V tomto dotazníku je prostor i pro připomínky osobního rázu. V minulosti se skutečně objevily v souvislosti s chováním jednoho z externích vyučujících opakující se stížnosti na jeho nevhodné chování vůči studentkám. Po jednání vedení školy s dotyčným byla spolupráce mezi ním a naší školou ukončena.

Zaměřujeme se především na tyto oblasti:

- rovnou příležitost pro ženy a muže při náboru studentů i pracovníků,
- genderovou vyváženost na všech úrovních organizační struktury instituce,
- genderovou rovnost v rozhodování a odměňování,
- zajištění kvalitního zázemí a sladění studijního, pracovního a osobního života všech studujících i zaměstnanců,
- šíření povědomí o genderových předsudcích a rovnosti pohlaví,
- opatření proti násilí a sexuálnímu obtěžování na základě pohlaví.



## Rozvoj PVŠPS

Od počátku založení školy v roce 2001 se orientujeme na **vybudování dvou oblastí vzdělávání – sociální práce a psychologie**, které postupně rozvíjíme, doplňujeme a obměňujeme obsahově, formou výuky, modernizací výukových metod a rozšiřováním portfolia vědecké práce, publikační činnosti a praxe. U obou oborů se snažíme, aby vzdělání studentů bylo orientované na příjemce odborných služeb a nikoli na instituce. To ovšem neznamená, že teorie a výzkum mají ustoupit do pozadí. Chceme pokračovat v rozšiřování projektové výuky, zapojení studentů do výzkumné činnosti, posílení interkulturní a pozitivní přístupy v psychologii. V duchu péče o duši nás zajímá člověk jakožto kulturní bytost určité civilizace. Civilizační rozvoj se nese v duchu rozvoje komunikace a spolupráce v rámci malých i větších lidských společenství. Další rozvoj i výzkum v této oblasti považujeme za jednu z priorit naší VŠ.

Snažíme se, aby se duchovní, morální a vědecké hodnoty západní civilizace rozvíjely v rámci jednotlivých oborů tak, aby tvořily páteř a nikoli pouhé dodatky vzdělávání, aby se včlenily do konkrétní práce studentů a absolventů, ale také do výuky vysokoškolských učitelů. K pochopení těchto hodnot je potřeba nejen živé obeznámenosti s jednotlivými relevantními předměty, ale také s filosofickou, kulturně antropologickou, dějinnou a duchovní reflexí příslušných témat.

Naším cílem není nepřiměřené zvyšování počtu studentů v denním ani v kombinovaném studiu, cílem je zvyšovat úroveň stávajících oborů v souladu s jejich vědeckým rozvojem ve světě i s poznatky českých odborníků.

V tomto trendu chceme pokračovat tak, abychom mohli v blízkém horizontu splnit podmínky pro **akreditaci doktorského studia v obou oborech** a nabídnout tak studentům nejvyšší možné vědecké vzdělání.

## Infrastruktura

Pavilónový objekt, ve kterém se škola nachází, byl interiérově nově upraven, investiční aktivity byly zaměřeny zejména na rozvoj technického vybavení. Pro navazující magisterské studium a bakalářské studium v kombinované formě PVŠPS pronajala další budovu v Milánské ulici v Praze 15, která svým vybavením plně zabezpečuje potřeby pro další uchazeče o studium na naší škole.

Vlastníkem prostor PVŠPS v Hekrově ulici je ÚMČ Praha 11, ve spolupráci s ním v současné době připravujeme projekt k rozšíření stávajících prostor, kterým by se zvýšila kapacita o 100 % učební plochy. Tato skutečnost umožní zkvalitnit výuku zejména v seminářích napříč studiem, neboť bude možné ročníkový kolektiv rozdělit do menších celků: Tím se zintenzivní studijní práce v jednotlivých seminářích, bude tak umožněn větší osobní kontakt s vyučujícími a otevře se větší prostor pro diskusi.

Dokončili jsme nový responzivní design našich webových stránek, takže jsou moderní, přehledné a přístupné pro všechny typy prohlížečů a zařízení. Chceme tím dosáhnout úrovně srovnatelné s našimi i zahraničními vysokými školami.

Průběžně doplňujeme knihovnu o naše i zahraniční tituly, a to v souladu s požadavky vyučujících i garantů studijních programů. V nových prostorách plánujeme modernizovat technické vybavení učeben.

Škola je vybavena výpočetní technikou tak, aby ji mohli pro svou práci efektivně využívat všichni zaměstnanci i studenti. Pro všechny je dostupné standardní kancelářské softwarové vybavení, databáze publikací v knihovně a neomezený přístup na internet. Studijní oddělení pracuje s databází studentů a učitelů vyučujících na škole, je zaveden informační systém Moggis pro studenty i vyučující, který slouží především ke zjednodušení přihlašování ke zkouškám, k evidenci atestací a studijních dat, je zde elektronická přihláška pro uchazeče, pomáhá při výstupech do Matriky studentů.

## Závěr

S postupujícím rozvojem PVŠPS se nadále vyvíjí zaměření a činnost naší školy, která je ceněna zejména díky těmto předpokladům:

1. **Stabilita a konzistence školy.** Ideová východiska naší školy jsou stabilní od samého počátku. Vycházíme z osvědčených tradic oborů sociální práce a psychologie. Sociální práce byla založena již za první republiky a byla silně ovlivněna britskou pragmatickou školou zaměřenou na reálnou pomoc sociálně potřebným jedincům a skupinám. Česká psychologie se utvářela jako samostatný obor po 2. sv. válce a vycházela z německých a anglosaských inspirací. Měla nejen solidní vědecká východiska, ale také ctíla (navzdory normalizaci) humanitní ideje a široký antropologický pohled na člověka. Za inspirativní považujeme také vliv Jana Patočky, jehož filosofické a etické postoje mají nepominutelnou psychologickou hloubku. Dalším inspiračním zdrojem je dílo v zahraničí jednoho z nejcitovanějších lékařů Jaroslava Skály, jehož důraz na lidská společenství; pracovní, rodinná a občanská, se ukázal být velmi efektivní. Na základě těchto východisek koncipujeme výuku i výběr spolupracovníků a učitelů.
2. Velmi se nám osvědčil projekt **studijní komunity**, který umožňuje:
  - a) vzájemnou komunikaci mezi studenty a učiteli;
  - b) poskytování průběžného obrazu dění v jednotlivých ročnících i ve škole;
  - c) aby se studenti svěřili a sdíleli své radosti i strasti se studiem, popřípadě s osobním životem;
  - d) pěstování demokratických poměrů mezi studenty a učiteli, jehož vyšší stupeň pak umožňuje nejen zvyšovat studijní nároky, ale také je chápat, podporovat a rozvíjet
3. Na škole je velmi dobře **propracován systém praxe**. Tato část studia je organizována tak, aby studenti své odborné vzdělání uplatňovali a rozvíjeli v konkrétních situacích a úkolech s klienty a zúčastněnými stranami. Praxe se opírá o **skutečnou práci s klienty** a součástí praxe je supervize. Část praxe je věnována také využívání volného času, organizování společných aktivit, rozvoji jedince, rodiny a lidských společenství. Kromě mnoha dalších pracovišť, se kterými má škola uzavřené smlouvy o praxi, máme tu výhodu, že studenti mohou přímo spolupracovat s odborníky Psychoterapeutické a psychosomatické kliniky ESET a o.s. ESET Help, které sídlí ve stejné budově jako PVŠPS.
4. Každý student bakalářského studia získává vedle profese sociálního pracovníka nebo psychologa zároveň základní stupeň **psychoterapeutického vzdělání v sebezkušenostním a seberozvojovém výcvikovém programu**, který je součástí náplně studia, zároveň získává základní stupeň vzdělání v sociálně psychologickém poradenství.
5. **Podporujeme mezinárodní mobility** studentů i učitelů a čerpáme z nich při zavádění nových poznatků a výukových metod do studijních programů.
6. **Podporujeme studentskou vědeckou činnost**, studenti participují na grantech školy, těsně spolupracují s výzkumným oddělením a metodologickou laboratoří.
7. Za velmi cennou považujeme **celkovou atmosféru a ladění studijního prostředí**, které se opírá o dobré vztahy, důvěru a otevřenou komunikaci mezi studenty, akademickými pracovníky i ostatními zaměstnanci školy.

---

*Akademická rada a Valná hromada PVŠPS projednala Výroční zprávu o činnosti PVŠPS za rok 2023 dne 25. 6. 2024*