

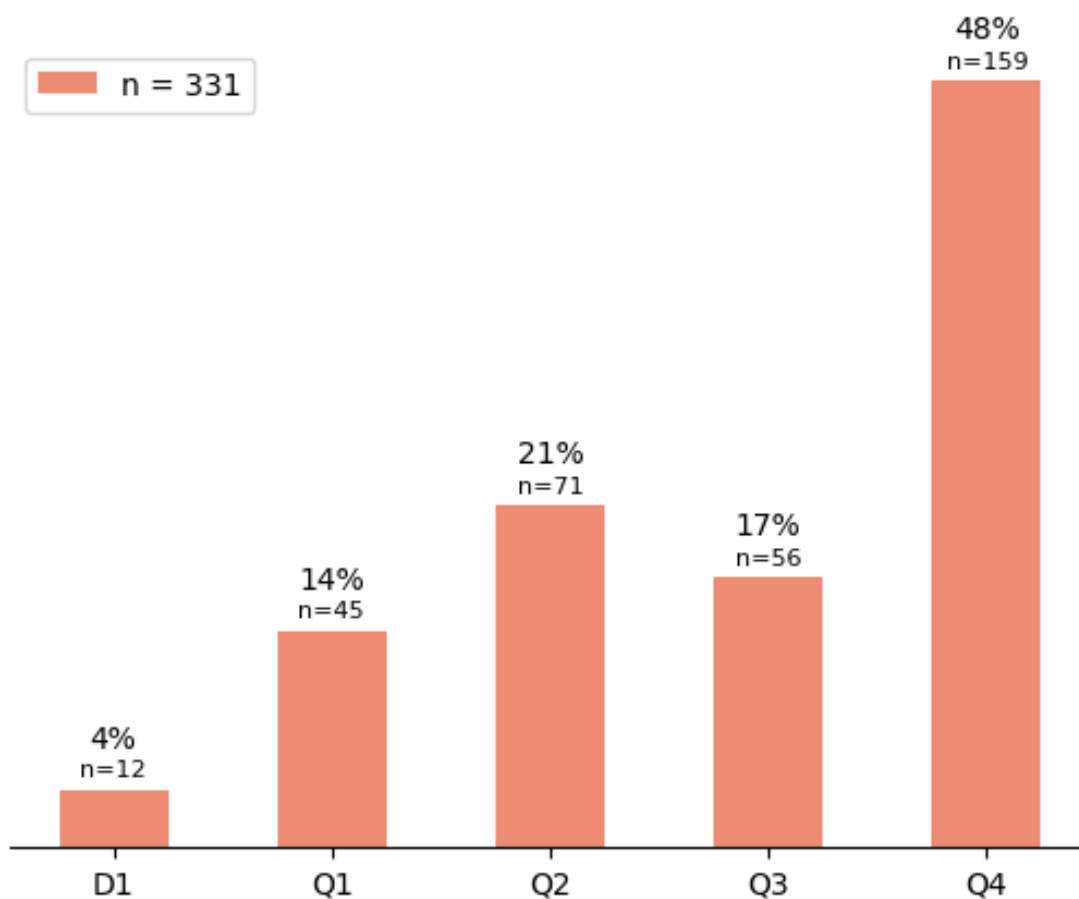
1 Rozložení národních výsledků v prvním decilu a v kvartilech podle indikátoru AIS (roky 2016 - 2018).

Hranice kvartilů a decilu jsou vytvořeny na základě AIS periodik patřících do příslušného oboru (FORD). Do těchto pásem jsou promítnuty jednotlivé národní výsledky, které byly v těchto časopisech publikovány. Rozložení je zobrazeno v prvním grafu (1a). Druhý a třetí obrázek zachycují trendy s vývojem počtu výsledků (1b) a s profilací v jednotlivých letech (1c).

Hranice pásem a hodnota AIS se vždy vztahují k danému roku publikování výsledku. Národní výsledky zahrnuté do výpočtu jsou odvozeny z platných definic výsledků. Hraniční hodnoty pásem a seznam národních výsledků jsou v přílohách.

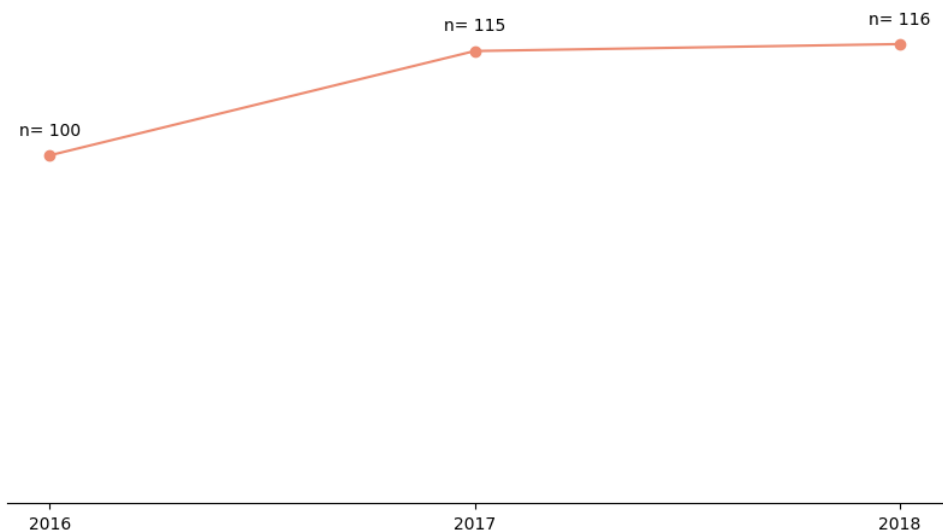
1a) Profil oboru

5.4 Sociology (2016 - 2018, databáze WoS)



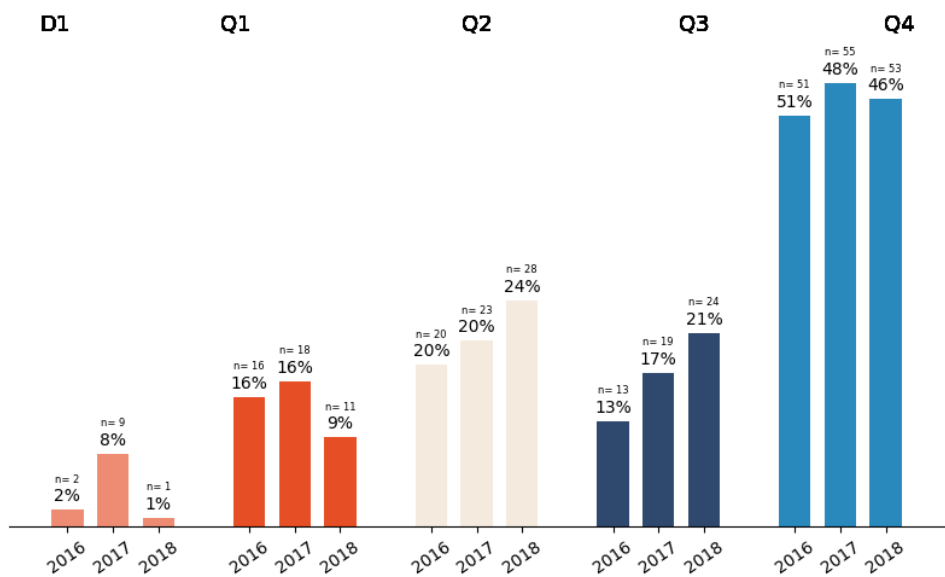
1b) Vývoj počtu výsledků

5.4 Sociology (2016 - 2018, databáze WoS)



1c) Profil oboru v jednotlivých letech

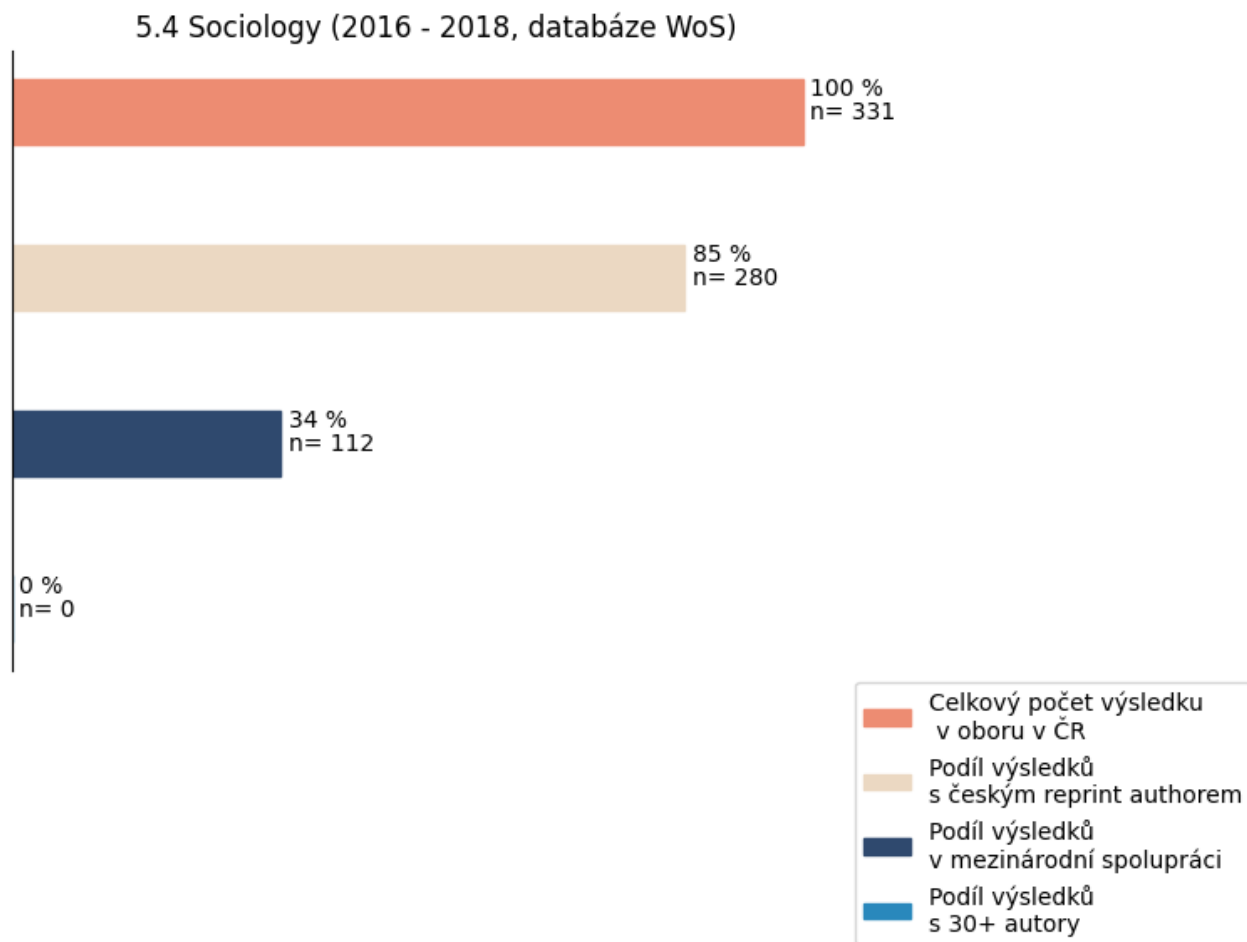
5.4 Sociology (2016 - 2018, databáze WoS)



2 Podíly výsledků vytvořených v mezinárodní spolupráci, s velkým počtem autorů (30+) a s korespondenčními autory (reprint author) z ČR (roky 2016 - 2018).

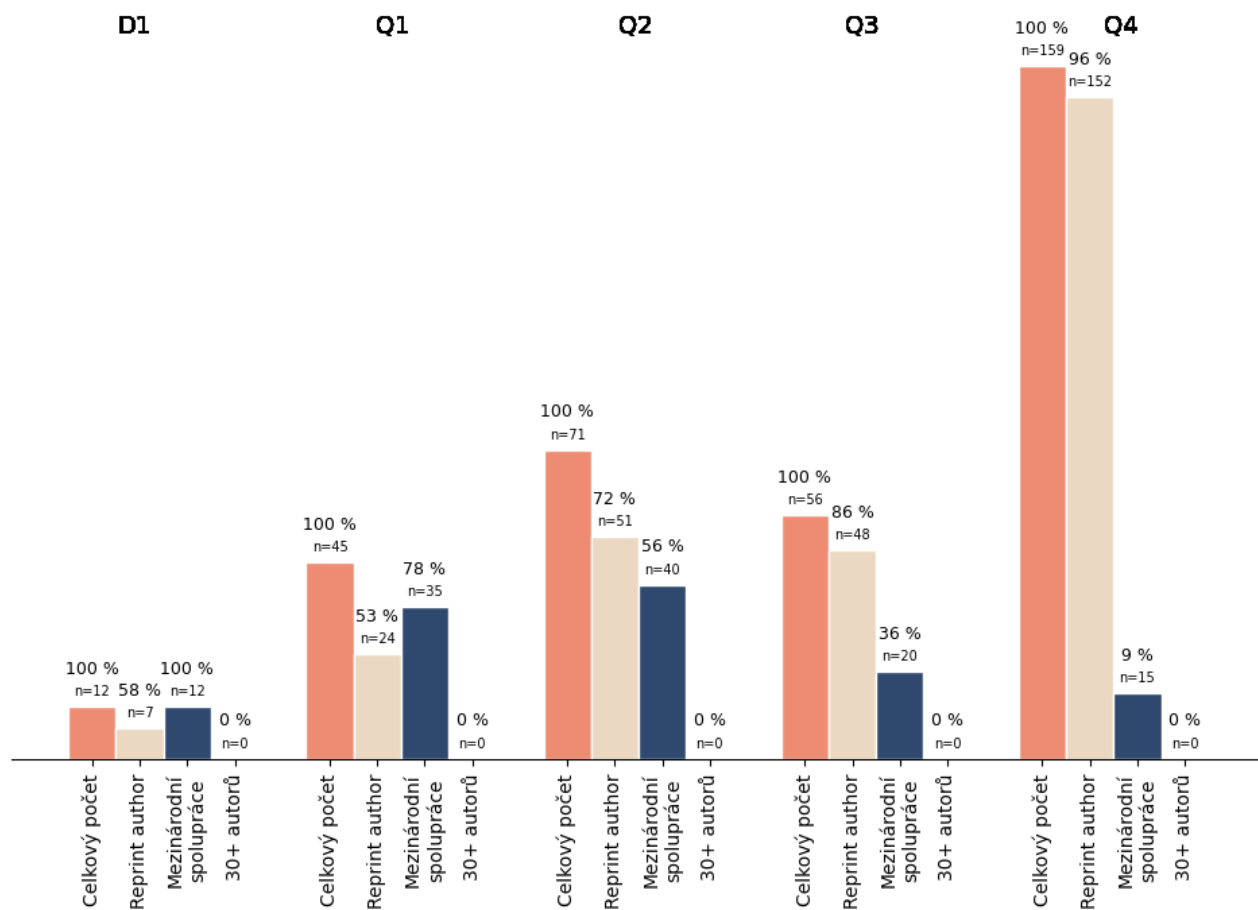
Údaje o mezinárodní spolupráci, o korespondenčních autorech z ČR a o výsledcích s velkým počtem autorů (30+) jsou zobrazeny souhrnně (2a) a podle jednotlivých pásem (2b).

2a) Souhrn za obor



2b) Promítnutí údajů do pásem

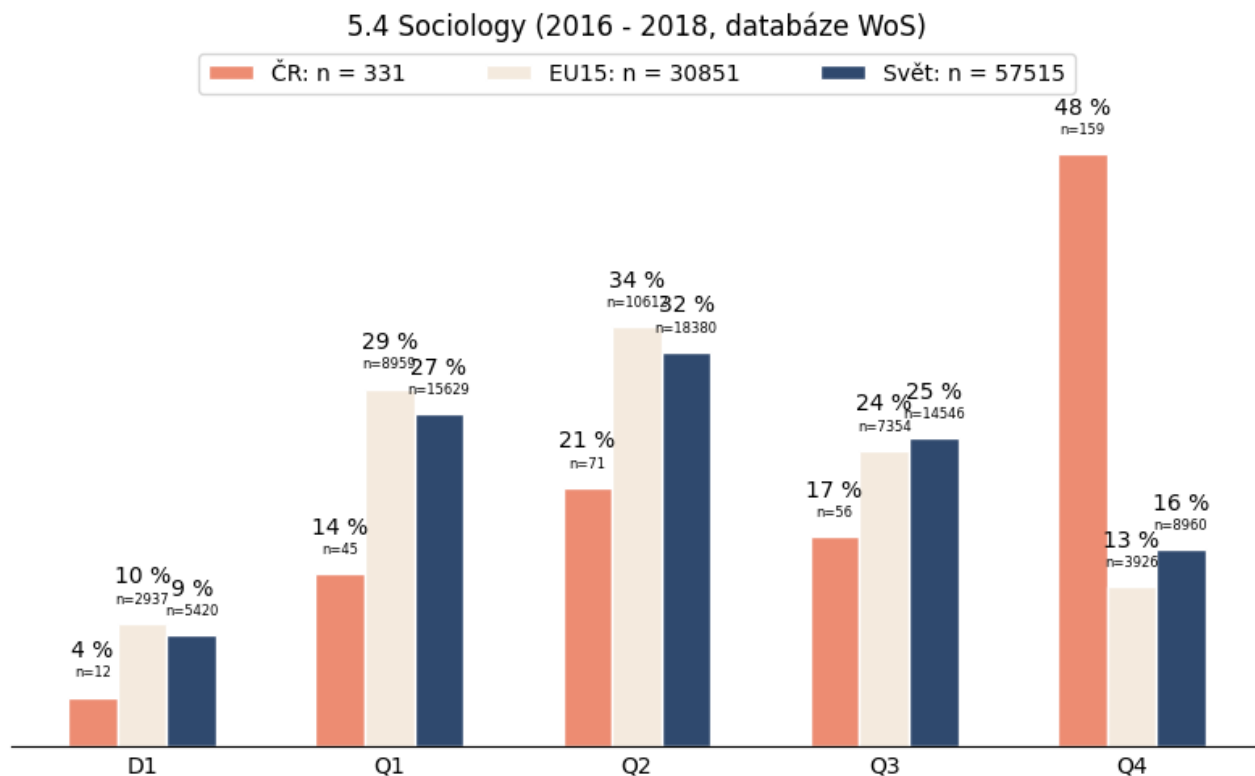
5.4 Sociology (2016 - 2018, databáze WoS)



3 Mezinárodní srovnání s EU15 a se světem v prvním decilu a v kvartilech podle indikátoru AIS (roky 2016 - 2018).

Do profilu oboru jsou na základě obdobného postupu promítnuty výsledky za EU 15 a svět. Výsledky za EU15, na nichž se podílelo více zemí, jsou deduplikovány. Podíly na celosvětové úrovni jsou odvozeny od počtů citovatelných dokumentů v jednotlivých časopisech.

3) Mezinárodní srovnání

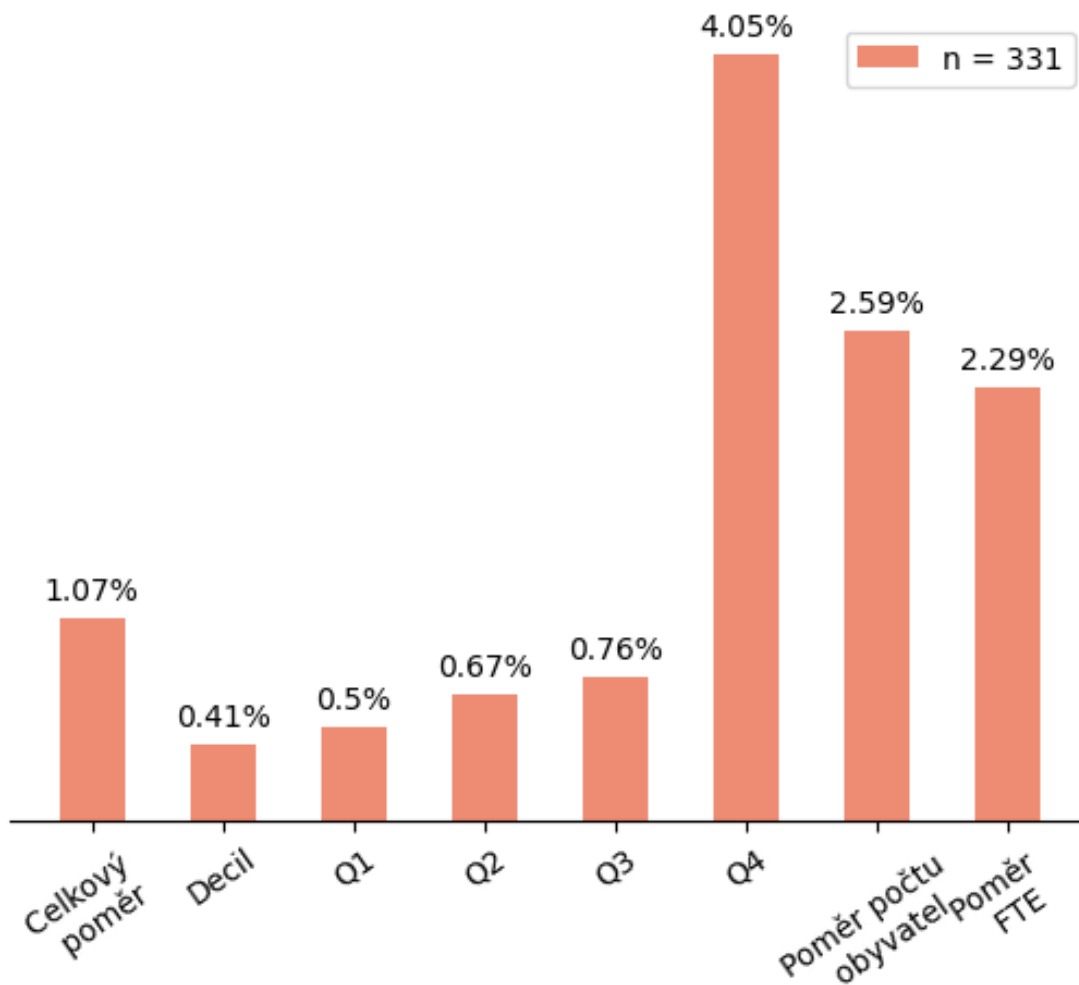


4 Podíl produkce ČR a EU15 (roky 2016 - 2018).

Údaje z mezinárodního srovnání oboru v ČR s EU15 jsou zde vzájemně porovnány z hlediska absolutních počtů výsledků. Tento orientační údaj indikuje významné rozdíly z hlediska objemu produkce v jednotlivých pásmech. Doplnujícím kontextem je vzájemný poměr obyvatelstva ČR a EU15 a dále poměr FTE v oblasti vědy a výzkumu (údaje podle Eurostatu za poslední dostupný rok 2017).

4) Podíl produkce ČR/EU15

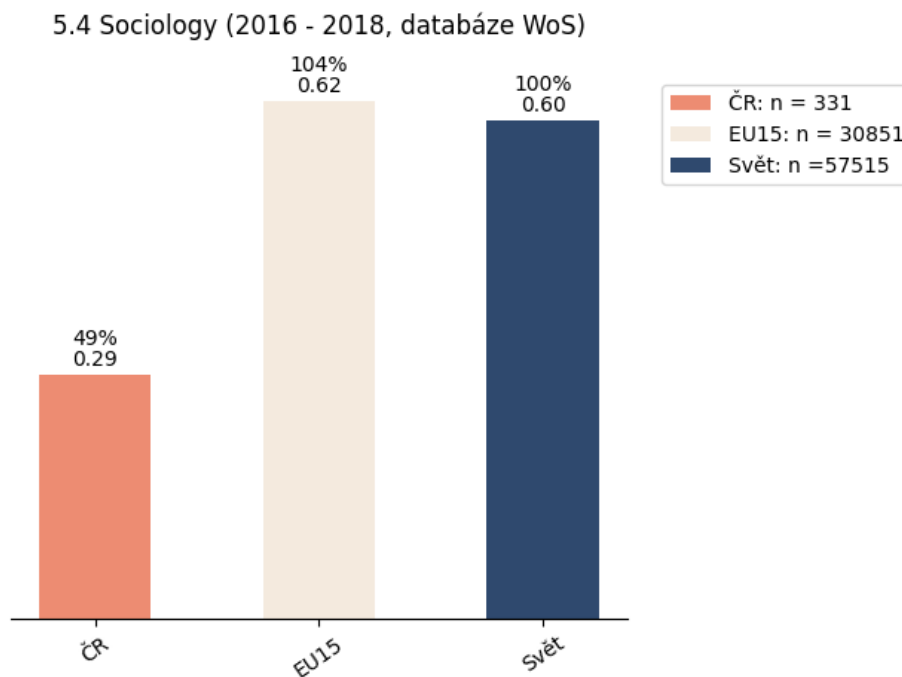
5.4 Sociology (2016 - 2018, databáze WoS)



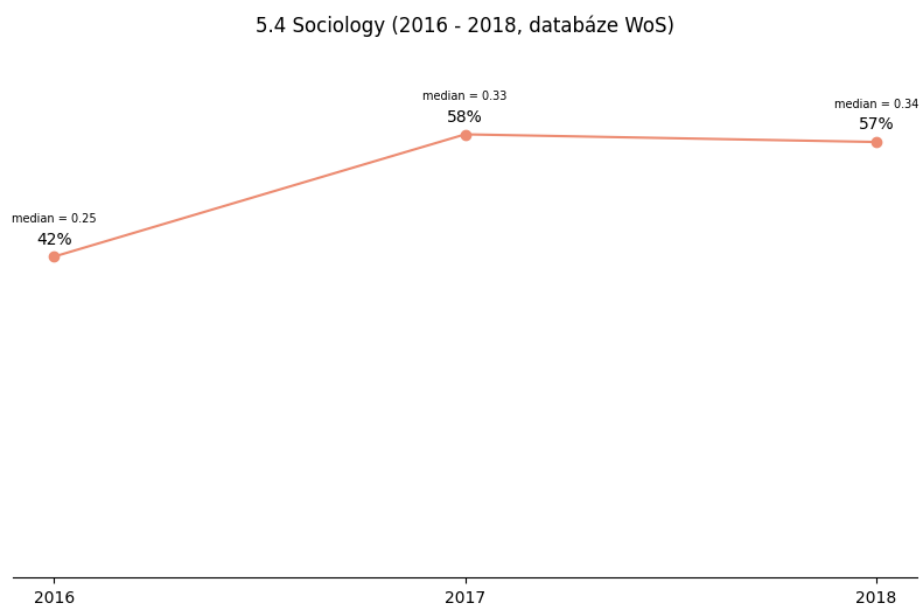
5 Mezinárodní srovnání mediánů s EU15 a se světem (roky 2016 - 2018).

Výsledkům je přiřazena hodnota AIS periodika v daném roce, ve kterém byly publikovány. Mediánem je hodnota AIS, která se nachází v polovině oborového seznamu. Graf (5a) znázorňuje procentuální rozdíl mezi oborovým mediánem ČR, EU15 a světovou úrovní, která je brána jako srovnávací báze (tj. = 100 %). Doplnující obrázek (5b) ukazuje vývoj benchmarku ČR ve vztahu ke světovému mediánu v jednotlivých letech.

5a) Benchmark mediánů



5b) Vývoj benchmarku ČR/svět



6 Nejvýznamnější organizace v oboru v D1 a Q1 (roky 2016 - 2018).

Tabulky zobrazují podíly deseti nejvýznamnějších výzkumných organizací v oboru v pásmu prvního decilu (6a) a v pásmu prvního kvartilu (6b). Doplnující údaje o výsledcích s korespondenčními autory (reprint author) pocházejícími z dané výzkumné organizace a o výsledcích vytvořených v mezinárodní spolupráci jsou vypočteny jako jejich podíl na celkovém počtu článků v prvním decilu dané výzkumné organizace v tomto oboru.

6a) Nejvýznamnější organizace v oboru - první DECIL

5.4 Sociology (2016 - 2018, databáze WoS)

Pořadí	Výzkumná organizace	Podíl na oboru v D1	Počet výsledků organizace v D1	Podíl výsledků s „reprint author“ v D1	Podíl výsledků s mezinárodní spoluprací v D1
1	Univerzita Karlova	83%	10	50%	100%
2	Národohospodářský ústav AV ČR, v. v. i.	50%	6	67%	100%
3	Ústav teorie informace a automatizace AV ČR, v. v. i.	8%	1	0%	100%
3	Masarykova univerzita	8%	1	0%	100%
3	Západočeská univerzita v Plzni	8%	1	100%	100%
3	Vysoká škola ekonomická v Praze	8%	1	0%	100%

Celkový počet výsledků oboru v prvním decilu = 12 (deduplikováno)

6b) Nejvýznamnější organizace v oboru - první KVARTIL

5.4 Sociology (2016 - 2018, databáze WoS)

Pořadí	Výzkumná organizace	Podíl na oboru v Q1	Počet výsledků organizace v Q1	Podíl výsledků s „reprint author“ v Q1	Podíl výsledků s mezinárodní spoluprací v Q1
1	Univerzita Karlova	58%	26	54%	88%
2	Masarykova univerzita	22%	10	30%	60%
3	Národohospodářský ústav AV ČR, v. v. i.	18%	8	62%	88%
4	Archeologický ústav AV ČR, Brno, v. v. i.	7%	3	0%	100%
5	Ústav mezinárodních vztahů, v.v.i.	4%	2	50%	50%
5	Moravské zemské muzeum	4%	2	0%	100%
5	Archeologický ústav AV ČR, Praha, v. v. i.	4%	2	50%	100%
5	Západočeská univerzita v Plzni	4%	2	100%	50%
9	Ústav výzkumu globální změny AV ČR, v. v. i.	2%	1	0%	100%
9	Ústav teorie informace a automatizace AV ČR, v. v. i.	2%	1	0%	100%

Celkový počet výsledků oboru v prvním kvartilu = 45 (deduplikováno)

7 Nejvýznamnější organizace v oboru z hlediska objemu produkce (roky 2016 - 2018).

Tabulka zobrazuje podíly deseti nejvýznamnějších výzkumných organizací v oboru z hlediska objemu produkce. Doplňkový údaj ukazuje profil výzkumné organizace v horních pásmech Q1 a Q2.

7) Nejvýznamnější organizace podle objemu produkce

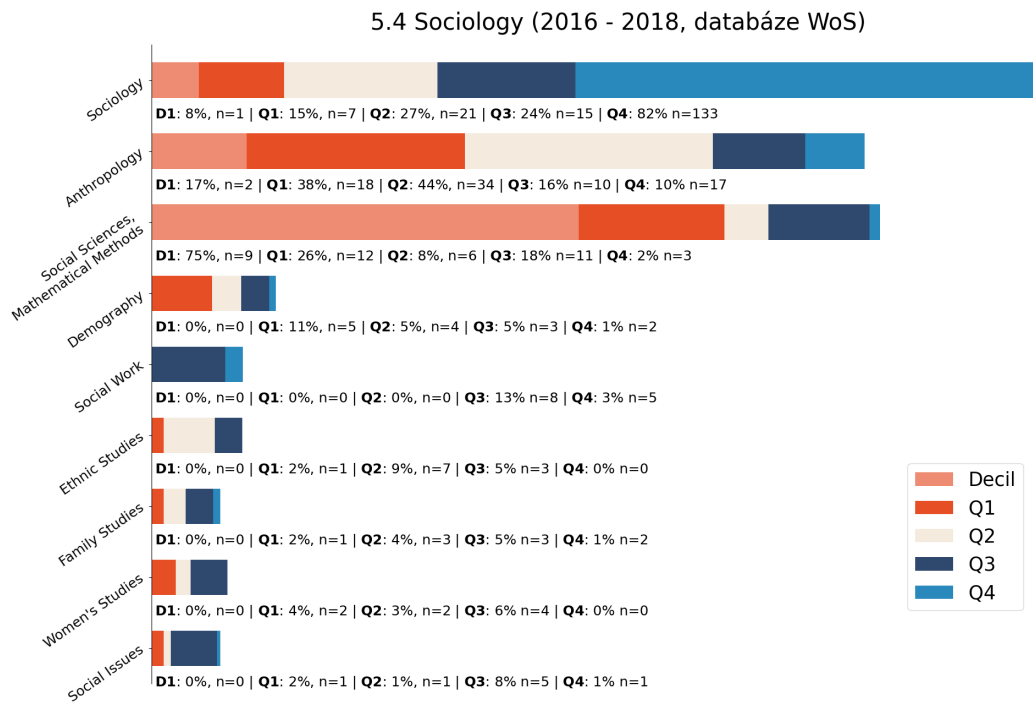
5.4 Sociology (2016 - 2018, databáze WoS)

Pořadí	Výzkumná organizace	Počet výsledků	Podíl na oboru	Q1 podíl výsledků v rámci organizace	Q2 podíl výsledků v rámci organizace	Q1 + Q2 podíl výsledků v rámci organizace
1	Univerzita Karlova	125	38%	20%	25%	46%
2	Masarykova univerzita	89	27%	11%	19%	30%
3	Sociologický ústav AV ČR, v. v. i.	35	11%	2%	5%	8%
4	Západočeská univerzita v Plzni	17	5%	11%	23%	35%
5	Archeologický ústav AV ČR, Praha, v. v. i.	13	4%	15%	69%	84%
5	Archeologický ústav AV ČR, Brno, v. v. i.	13	4%	23%	61%	84%
7	Národohospodářský ústav AV ČR, v. v. i.	12	4%	66%	25%	91%
7	Univerzita Palackého v Olomouci	12	4%	0%	25%	25%
9	Univerzita Hradec Králové	9	3%	11%	0%	11%
9	Univerzita Jana Evangelisty Purkyně v Ústí nad Labem	9	3%	0%	11%	11%

8 Podíly jednotlivých WoS Categories na profilu oboru (roky 2016 - 2018).

Rozložení národních výsledků (viz první graf) je rozčleněno na základě WoS Categories. Graf zobrazuje jejich podíl na daném pásmu FORD.

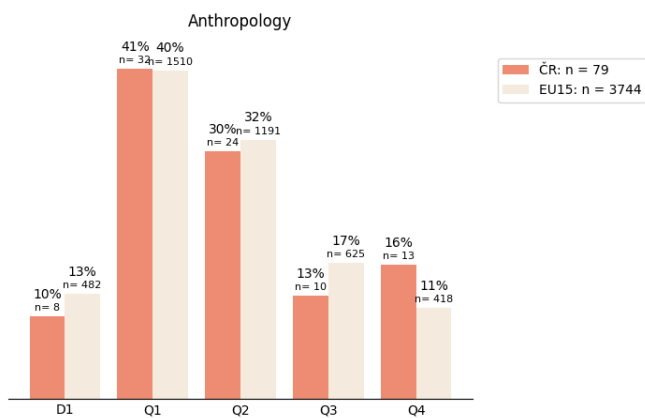
8) Podíly WoS categories



9 Nejvýznamnější WoS Categories v rámci FORD (roky 2016 - 2018)

Zobrazeny jsou WoS Categories příslušného FORDu, které odpovídají alespoň 1,5 % objemu produkce EU 15 v horním kvartilu a s minimálním počtem výsledků 15 za tři roky v tomto pásmu. Tato spodní hranice je stanovena dostatečně inkuzivně vzhledem k proporční velikosti obyvatelstva (2,59 %) a FTE v oblasti vědy a výzkumu (2,29 %). Cílem je identifikovat významné podobory/specializace z hlediska objemu produkce v Q1. V případech, kde se zároveň profil oboru v ČR blíží úrovni EU15, je cílem podchytit významnou kvalitní produkci podoborů, zejména takových, které by mohly být v rámci FORDu obtížně viditelné.

9) Nejvýznamnější WoS Categories



10 Články ve sbornících (2016 - 2018).

Počty oborově příslušných příspěvků ve sbornících a jejich podíl na celkovém počtu národních výsledků evidovaných ve WoS.

10) Články ve sbornících

5.4 Sociology (2016 - 2018, databáze WoS)

Počet článků ve sbornících ve WoS	Podíl na celkovém počtu článků oboru ve WoS
540	52%

Příloha 1__F__pasma__5.4 Sociology.xlsx

Hranice pásem AIS pro FORD 5.4 Sociology (roky 2016 - 2018). Hranice kvartilů a decilu jsou vytvořeny na základě AIS periodik patřících do sledovaného oboru FORD. Publikace jsou seřazeny sestupně a následně rozděleny do příslušných pásem. Hodnoty AIS reprezentují vždy spodní hranici daného pásma (s výjimkou hodnoty maximálního AIS oboru).

Příloha 2__F__casopisy__5.4 Sociology.xlsx

Seznam časopisů v oboru 5.4 Sociology (roky 2016 - 2018). Časopisy v oboru seřazené sestupně do pásem vytvořených na základě AIS. Řazení periodik uvnitř pásem je také sestupné.

Příloha 3__F__vysledky__5.4 Sociology.xlsx

Seznam analyzovaných výsledků pro FORD 5.4 Sociology (roky 2016 - 2018). Národní výsledky v oboru seřazené sestupně do pásem vytvořených na základě AIS. Řazení výsledků uvnitř pásem je abecední.

Příloha 4__F__bez__AIS__5.4 Sociology.xlsx

Seznam výsledků bez AIS, které nevstoupily do analýzy FORD (roky 2016 - 2018).

Příloha 5__F__proceedings__5.4 Sociology.xlsx

Seznam příspěvků ve sbornících pro FORD 5.4 Sociology (roky 2016 - 2018).