

Výzkumné studie

STEREOTYPY, MORÁLNÍ NORMY A ZOBECNĚNÁ PŘEDSUDEČNOST

KAREL HNILICA, VERONIKA BARTUŠKOVÁ

Pražská vysoká škola psychosociálních studií, Praha

ABSTRACT

Stereotypes, moral norms and generalized prejudice

K. Hnilica, V. Bartušková

Objectives. The study presents an original theory of generalized prejudice. Generalized prejudice is defined as a coherent system of prejudicial attitudes towards groups that share a common core of stereotypes. This is either that they require solidarity or that they pose a threat.

Hypotheses. (1) Both liberal and conservative individuals will have prejudicial attitudes towards groups requiring solidarity. Conservatives will be of the opinion that the state should not provide assistance to these groups because they do not deserve it (e.g., they are lazy). Liberals will have opposing views. (2) Both authoritarians and anarchists will have prejudicial attitudes towards groups posing a threat to society. Authoritarian individuals will regard the members of these groups as dangerous and will reject their demands that would lead to a change of status quo. Anarchist individuals will tend to the contrary.

Sample and settings. A sample of adult respondents (N = 184) filled two scales of generalized prejudice, a scale of authoritarianism and a scale of conservatism. One scale of generalized prejudice (solidarity) measured attitudes towards

drug addicts, homeless people and disabled people, the second scale (threat) measured attitudes towards immigrants, Roma people and gay men. *Statistical analyses.* Data were submitted to principal component analyses and to two sets of hierarchical regression analyses.

Results. The results show that attitudes towards these set of groups are coherent. As expected the only significant predictor of the first scale of generalized prejudice (solidarity) was the scale of conservatism and the only significant predictor of the second scale of generalized prejudice (threat to society) was the scale of authoritarianism.

Study limitation. The size of the research sample sets limits to the generalizability of results.

key words:

stereotyp,
moral norm,
conservatism,
authoritarianism,
generalized prejudice

klíčová slova:

stereotyp,
morální norma,
konzervatismus,
autoritářství,
zobecněná předsudečnost

ÚVOD

V knize *O povaze předsudků*, která ovlivnila generace badatelů, uvádí Gordon Allport zjištění, podle nějž spolu v první polovině minulého století v USA poměrně silně korelovaly postoje k židům, černochům, homosexuálně orientovaným lidem a ještě asi ke dvěma či třem dalším skupinám. Allport toto zjištění shrnul větou: „Největší jistotu máme v jedné věci: lidé, kteří odmítají jednu cizí skupinu, mají s největší pravděpo-

Došlo: 17. 6. 2017; K. H., Pražská vysoká škola psychosociálních studií, Hekrova 805, 149 00 Praha 4; e-mail: khnilica@hotmail.com

Práce na této studii byla podpořena grantem GAČR č. GA14-22000S. Autoři srdečně děkují všem respondentům, kteří se výzkumu zúčastnili, a rovněž týmu spoluřešitelů grantového úkolu, jimiž jsou V. Francová, T. Komárková a I. Smetáčková.

dobností sklon odmítat i jiné“ (1954/2004, s. 97). Při snaze o vysvětlení tohoto jevu se inspiroval autory *Autoritářské osobnosti*, kteří stejný jev vysvětlovali již dříve tzv. pre-fašistickou osobností, již charakterizovalo autoritářství, politicko-ekonomický konzervatismus a etnocentrismus (Adorno et al., 1950). Allport spatřoval vysvětlení v etnocentrismu. Mírně však jeho pojetí upravil, neboť například homosexuálně orientovaní jedinci nepředstavují „etnickou“ skupinu. Podle Allportovy hypotézy lze očekávat, že příslušníci určité skupiny (*in-group*) budou preferovat svoji skupinu a budou vykazovat negativní postoje k příslušníkům ostatních skupin (*out-groups*; Allport, 1954/2004). Tuto koncepci následně rozpracoval zejména Henry Tajfel (1974) a někteří jím inspirovaní autoři (Jost, van der Toorn, 2012; Tajfel, Turner, 1986).

Jak však obstálo Allportovo tvrzení ve zkoušce času? Projdeme-li reprezentativní soubor studií věnujících se této otázce od publikování jeho díla k dnešku, zjistíme, že pokud jde o postoje ke stejné množině skupin, na níž Allport své zobecnění založil (tj. zejména k černochům, židům a homosexuálně orientovaným jedincům), je jeho tvrzení stále přijatelné. Současně se však ukazuje, že jde o chybnou generalizaci, neboť ze znalosti postojů k příslušníkům této nepočtené množiny skupin nelze usuzovat na postoje k takřka žádné jiné skupině. Jak ještě ukážeme, přibylo léty k této skrovné množině jen velmi málo dalších. Patří mezi ně především bezdomovci, imigranti a narkomani (viz například Bergh et al., 2016; Brandt et al., 2014; Chambers, Schlenker, Collisson, 2013). Sporný empirický status tohoto „zákona“ představuje ovšem pro teorie, které se ho snaží vysvětlit, zásadní problém. Zmíněné teorie jsou totiž zcela irelevantní, snažíme-li se například ze znalosti postojů Čechů k Romům predikovat jejich postoje k Vietnamcům, Němcům nebo Japoncům (viz Hnilica, Radová, 2013). V naší studii předkládáme teorii, která nabízí přijatelnější vysvětlení tohoto jevu a současně i toho, proč se týká tak skrovného počtu skupin a proč právě těchto.

Předsudek, předsudečný postoj a zobecněná předsudečnost

Allport při popisu uvedeného jevu hovoří o předsudcích. Předsudkem je podle jeho definice „... antipatie, která vychází z chybné a strnulé generalizace. Tuto antipatii lze pocítovat nebo vyjádřit“ (1954/2004, s. 41). V naší studii vycházíme z odlišného pojetí. Rozlišujeme přitom předsudek, předsudečný postoj a zobecněnou předsudečnost. Tyto pojmy můžeme vymezit takto: (a) Tvrdí-li někdo bez důkazů, že je pan XY nebezpečný, protože je uprchlíkem ze Sýrie, nebo že je rodinně založený, protože je Romem, jde o předsudky. *Předsudek* (prejudice) je tedy nepodloženým tvrzením, které připisuje příslušníkům určité skupiny atributy, které jsou součástí stereotypu dané skupiny. Předsudek není antipatií ani žádnou jinou emocí, ale kognicí. (b) Pokud někdo odmítá přijímat uprchlíky, pokládá je bez důkazů za nebezpečné a má z nich strach, jde o předsudečný postoj. Tento člověk přitom nemusí vyhledávat kontakt s Romy, ačkoli je pokládá za rodinně založené, neboť tento atribut nemusí určovat jeho postoj k nim. *Předsudečný postoj* (prejudiced attitude) je tedy vnitřně konzistentní strukturou zahrnující vedle kognicí rovněž emoce a tendence k akcím. Ne každý atribut stereotypu a na něm založený předsudek je přitom nutně součástí předsudečného postoje. (c) Zaujímá-li někdo podobné předsudečné postoje nejen k uprchlíkům, ale ke všem skupinám, které podle jeho soudu představují hrozbu, jde o zobecněnou předsudečnost. *Zobecněná předsudečnost* (generalized prejudice) je tedy koherentním systémem předsudečných postojů k *množině skupin*, které sdílejí určitý atribut stereotypu; může jím být například to, že představují hrozbu. Nediferencované odmítání těchto skupin, o němž hovoří Allport (1954/2004, s. 97), je jedním z možných projevů zobecněné předsudečnosti. Příčinou odmítání těchto skupin však není podle naší teorie antipatie, ale to, že jsou pokládány za nebezpečné. A příčinou toho, že jsou

pokládány za nebezpečné, není chybná a strnulá generalizace. Ale i kdyby jí byla, šlo by o irelevantní okolnost. Jak ještě ukážeme, otázka, jak vzniká a k čemu slouží zobecněná předsudečnost, totiž s otázkou, zda předsudky vznikají nebo nevznikají na základě chybné a strnulé generalizace, vůbec nesouvisí.

Kulturní a osobní stereotypy

V této studii jsme se zaměřili na objasnění funkcí, jež plní stereotypy v rámci zobecněné předsudečnosti. Podle naší teorie stereotypy a na nich založené předsudky slouží k ochraně morálního řádu. Aby tomu tak mohlo být, musí obsah stereotypů reflektovat obsah morálních norem (Hnilica et al., 2017). Pro moderní společnosti je přítom typické, že v nich existuje řada odlišných morálních norem (viz například Greene, 2013; Haidt, 2013; Nozick, 1974; Rawls, 2001). Tato rozmanitost se promítá do obsahu stereotypů a odpovídají jí i hlavní typy zobecněných předsudečností. Objektem zobecněné předsudečnosti se přitom může stát pouze skupina, jejíž kulturní stereotyp umožňuje alternativní interpretace.

Ilustrujme naše myšlenky na stereotypu Romů, který je známý patrně všem čtenářům. Mezi typické atributy, které čeští respondenti připisují Romům, patří, že jsou chudí, soudržní, rodinně založení, líní, vychytralí, nepřizpůsobiví a agresivní (Šišková, 2008; Weinerová, 2015). Jednotlivé atributy a jejich shluky přitom připisují Romům zpravidla odlišní respondenti (Hnilica, Bartoš, 2017; Hnilica, Radová, 2013). Proč si ale někteří respondenti o Romech myslí, že jsou to především rodinně založení nešťastníci žijící na okraji společnosti, jiní, že jsou to hlavně líní a vychytralí lidé, a ještě jiní, že jsou především agresivní a nebezpeční?

Podle našeho soudu zná každý Čech kulturní stereotyp Romů, tj. ví, co se o Romech říká, píše, ukazuje ve zprávách atp. Jak lze navíc někdy doložit (například statistikami nezaměstnanosti, průměrnou výší vzdělání, mírou kriminality atp.), je tento stereotyp v řadě bodů poměrně přesným obrazem skutečnosti (Chambers et al., 2013; Jussim, Crawford, Rubinstein, 2015). Seznámení se s ním se proto v naší společnosti patrně nelze vyhnout. Příčinou rozdílů v osobních stereotypech tak asi nemůže být působení odlišných kulturních stereotypů. Do určité míry mohou být zdrojem těchto rozdílů odlišné osobní zkušenosti s Romy; ty však neumožňují vysvětlit zobecněnou předsudečnost. Podle našeho soudu nabízejí nejúspornější vysvětlení rozdílů v osobních stereotypích rozdílů v *morálních normách* respondentů. Ty vedou k *odlišným interpretacím* stejného kulturního stereotypu.

Morální normy a jejich dimenze

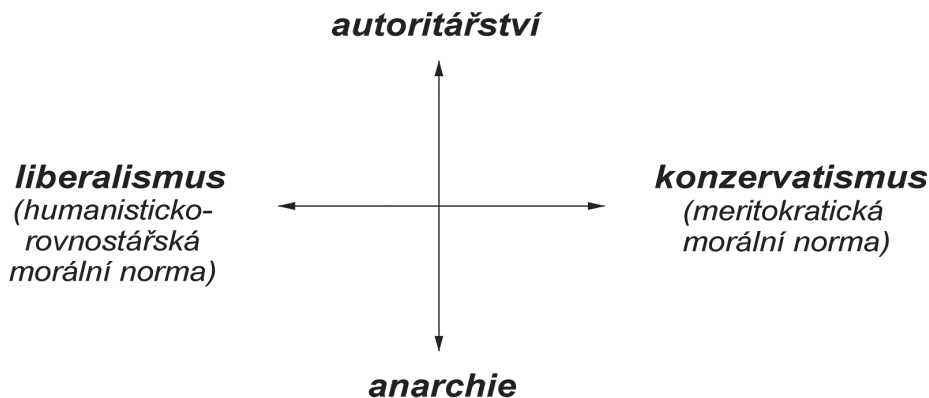
Někteří jedinci jsou například citliví na porušování *humanisticko-rovnostářské normy* (Katz, Hass, 1986). Podle této normy si každý zaslouží důstojný a plnohodnotný život již proto, že je člověkem, a současně by ten, kdo má v životě více štěstí, měl mít péči o toho, kdo ho má méně. Jedinci vyznávající tyto normy budou patrně špatně snášet nedůstojné postavení Romů v naší společnosti, budou jejich situaci připisovat vnějším okolnostem a budou zdůrazňovat, že jde o lidi, jimž je třeba pomoci a s nimiž je třeba být solidární. Ví sice stejně dobře jako všichni ostatní, že se o Romech říká spousta špatných věcí, ty pro ně ale nejsou tak důležité. Buď je pokládají za pouhé „předsudky“, nebo jim věří, ale chápou je jako důsledek jejich nedůstojného postavení, nikoli jako jeho příčinu.

Jiní lidé mohou vyznávat *meritokratickou normu*, podle níž by měl člověk dostat od společnosti pouze to, co si zaslouží na základě svých schopností a píle (Young, 1958). Tito lidé budou pravděpodobně přijímat rozdíly v životní úrovni různých skupin jako spravedlivé (Sidanius, Pratto, 1999) a budou špatně snášet libovůli, s níž stát rozdává „jejich peníze“ bez jejich souhlasu těm, které oni pokládají za příživníky.

Jedinci vyznávající meritokratickou normu budou mít tendenci pokládat Romy za líné a vychytralé lidi, kteří žijí na jejich útraty. Budou zdůrazňovat, že jsou odpovědnými strůjci svých osudů, a že kdyby chtěli, mohli by si pomoci sami (Aspelund, Lindeman, Verkasalo, 2013; Sniderman, Tetlock, 1986).

Ještě jiní lidé mohou vyznávat *autoritářskou normu*, podle níž je třeba respektovat současný morální a legislativní systém, strukturu autority, tradice a kulturní normy. Podle této normy je správné a morální usilovat o udržení statu quo (Altemeyer, 1996). Tito lidé budou u Romů pravděpodobně zdůrazňovat jejich kriminalitu a budou je pokládat za lidi, kteří představují hrozbu pro jejich majetky, životy a osobní svobodu (Ljubic, Vedder, Dekker, 2012).

Každý jedinec tedy interpretuje stejný kulturní stereotyp Romů v závislosti na svých *morálních normách*. Morální normy si můžeme představit jako paměťová schémata (Anderson, 1983; Fiske, Taylor, 2013). Jsou-li jejich součástí i *scénáře* toho, jak by se k dané skupině *měl správně chovat stát*, můžeme je uspořádat pomocí dvou dimenzí, z nichž první se týká socio-ekonomických a druhá politicko-mocenských funkcí státu (viz obr. 1). Ačkoli jsou nositeli morálních norem (coby paměťových schémat) vždy jedinci, jsou tyto normy ve společnosti vždy sdíleny velkými skupinami osob v podobě politicko-morálních ideologií (viz Altemeyer, 1996; Nozick, 1974; Rawls, 2001; Sidanius, Pratto, 1999).



Obr. 1 Dimenze politicko-morálních ideologií

Liberalismus zdůrazňuje sociální funkce státu a implikuje chování, které směřuje ke snížení rozdílů mezi sociálními vrstvami. Inklinují k němu jedinci, kteří vyznávají humanisticko-rovnostářské normy (Katz, Hass, 1986). *Konzervatismus* zdůrazňuje ekonomické funkce státu a implikuje chování, které facilituje ekonomický růst – a tedy potenciálně i zvyšování rozdílů mezi vrstvami. Inklinují k němu jedinci vyznávající meritokratickou normu (Jost et al., 2003; Sidanius, Pratto, 1999). *Autoritářství* zdůrazňuje svrchovanou moc státu a implikuje chování, které směřuje k odstranění vnitřních i vnějších hrozeb, zatímco *anarchismus* implikuje chování, které směřuje ke změně statu quo a k odstranění státu a jeho svrchované moci (Altemeyer, 1996; Conway et al., 2017; Craig, Richeson, 2014).

Společné jádro stereotypů různých skupin a apriorní ideologické principy

Podle liberální ideologie by ovšem *stát měl pomáhat* nejen Romům, ale i jiným skupinám, které jsou odkázány na lidskou *solidaritu* (Rawls, 2001; Stiglitz, 2013). To

je jedním ze základních principů liberalismu. Společným jádrem stereotypů všech skupin z této třídy je proto potřeba lidské solidarity; vedle Romů do ní mohou patřit například bezdomovci, narkomani a handicapovaní lidé. Pостоje (přesněji řečeno, *konativní* složka postoje) liberálních jedinců k příslušníkům těchto skupin jsou přímo odvozeny od tohoto ideologického principu. Jejich postoje k příslušníkům těchto skupin tedy nejsou založeny na zkušenostech s nimi (nejde o chybnou generalizaci) ani na sympatiích k nim; osobně nemusí žádné příslušníky těchto skupin vůbec znát.

Konzervativní jedinci budou oproti tomu pokládat za správné, aby stát tyto skupiny nezvýhodňoval a neposkytoval jim pomoc; zejména tehdy ne, nedělají-li jejich příslušníci dost proto, aby si pomohli sami (Nozick, 1974). Postoj konzervativních jedinců je rovněž apriorní, tj. nevzniká na základě osobních zkušeností s příslušníky těchto skupin.

Jiné skupiny mohou sdílet odlišné morálně relevantní atributy. Například některé skupiny představují *hrozbu* pro existující řád, kulturu, pro životy obyvatel, pro jejich bezpečí, majetky atd. Dnes mezi ně patří například imigranti, muslimové a homosexuálně orientovaní lidé. Ve svých postojích k nim se pravděpodobně nebudou liberální jedinci lišit od jedinců ekonomicky konzervativních, neboť jejich ideologie zde neimplikují žádné apriorní rozdíly. V postojích k nim se však od sebe budou lišit jedinci *autoritářští* a *anarchističtí*. Autoritářští jedinci (liberální stejně jako konzervativní) budou například odmítat přijetí uprchlíků, neboť se cítí morálně oprávněni k zákrokům proti všem skupinám, které představují hrozbu. Oproti tomu anarchističtí jedinci budou pravděpodobně schvalovat jejich přijetí, neboť tyto jedinci pokládají za správné podporovat aktivity směřující ke zrušení současného řádu (Adorno et al., 1950; Conway et al., 2017; Gray, Durrheim, 2013; Stephan, Stephan, 2000; Whitley, Lee, 2000).

Konečně některé skupiny, například Romové, mohou vykazovat atributy týkající se jak *solidarity*, tak i *hrozby*. Jaké reakce můžeme očekávat v těchto případech? Podle naší teorie nelze očekávat žádnou novou formu zobecněné předsudečnosti; lze však očekávat řadu různých *kombinací*. Například liberální jedinci budou pokládat za správné, aby stát poskytoval Romům pomoc. Budou-li současně autoritářští, budou usilovat o jejich kulturní asimilaci (Boychuk, 2017); budou-li naopak anarchističtí, budou pravděpodobně prosazovat multikulturalismus.

Které skupiny jsou objekty zobecněné předsudečnosti?

Nyní se můžeme vrátit k otázce, kolik je vlastně skupin, vůči nimž se obrací zobecněná předsudečnost, a které to jsou. Projdeme-li reprezentativní soubor studií věnovaných této otázce (viz například Adorno et al., 1950; Akrami, Ekehammar, Bergh, 2011; Allport, 2004; Asbrock, Sibley, Duckitt, 2010), zjistíme, že jde o skupiny, jež lze charakterizovat ze dvou protikladných hledisek současně. Podle jednoho hlediska jde o skupiny, jejichž příslušníci jsou *diskriminováni* nebo *znevýhodněni*, podle druhého hlediska jde o skupiny, jejichž příslušníci *porušují morální normy* společnosti, v níž žijí (ohrožují její integritu nebo se dožadují – přímo či nepřímo – různých nezasloužených výsad). Jde tedy o skupiny, jejichž stereotypy umožňují alternativní interpretace. K prvnímu hledisku inklinují liberální a anarchističtí jedinci, k druhému jedinci konzervativní a autoritářští. (Pro zčásti odlišná pojetí viz například Bergh et al., 2016; Crawford et al., 2017; Duckitt, Sibley, 2007.)

Takřka vyčerpávající množinu těchto skupin tvoří (v USA) těchto deset: *bezdomovci, narkomani, černoši, židé, imigranti, homosexuálně orientovaní jedinci, lidé s tělesným postižením, duševně nemocní lidé, staří lidé a ženy*. U nás bychom k nim přiřadili především Romy.

Teorie geneze a funkcí zobecněné předsudečnosti

Schematicky ilustruje naši teorii obr. 2. Na vstupu (levá strana) je v něm znázorněno několik skupin. Společným jádrem stereotypu prvních čtyř skupin je potřeba lidské *solidarity*. Další čtyři skupiny jsou si podobné v tom, že představují *hrozbu*. Dvě skupiny (4 a 5) vykazují současně atributy týkající se solidarity i hrozby.

Společné jádro stereotypu vede k aktivaci jedné ze dvou bipolárních dimenzí politicko-morálních norem – liberalismu/konzervatismu nebo autoritářství/anarchie – a následně k aktivaci koherentního systému předsudečných postojů k příslušníkům těchto skupin, který označujeme jako *zobecněnou předsudečnost*. Jak ukazuje pravá strana obrázku, sestává každý předsudečný postoj ze tří vnitřně integrovaných dimenzí (viz například Rosenberg, Hovland, 1960).

První (konativní) dimenze těchto postojů je přímo odvozena od ideologických principů. Tak kupříkladu konzervativní jedinec bude inklinovat k názoru, že by stát neměl Romům, bezdomovcům ani narkomanům poskytovat ekonomickou pomoc. Druhá dimenze (kognitivní) spočívá v tendenci interpretovat jádro stereotypu dané třídy skupin způsobem, který je kongruentní s morálními normami jedinců. Například konzervativní jedinec bude inklinovat k vnitřním atribucím a bude mít sklon vysvětlovat nepříznivou ekonomickou situaci Romů, bezdomovců a narkomanů tím, že jsou líní a nemotivovaní (Hnilica et al., 2017). Tato racionalizace ho morálně opravňuje k tomu, odmítnout těmto skupinám pomoc, neboť jejich nároky pokládá za nelegitimní. Třetí dimenze se týká emocí. Emocionální reakce je závislá především na výsledcích předchozího procesu kauzálních atribucí. Dospěje-li jedinec k závěru, že jsou příslušníci těchto skupin líní, bude jeho reakcí pravděpodobně opovržení (Mackie, Smith, 2015). Liberální jedinec bude naopak zastávat a priori názor, že by stát měl těmto skupinám poskytovat pomoc, a své atribuce, předsudky a emoce uvede následně do souladu s tímto výchozím ideologickým principem.

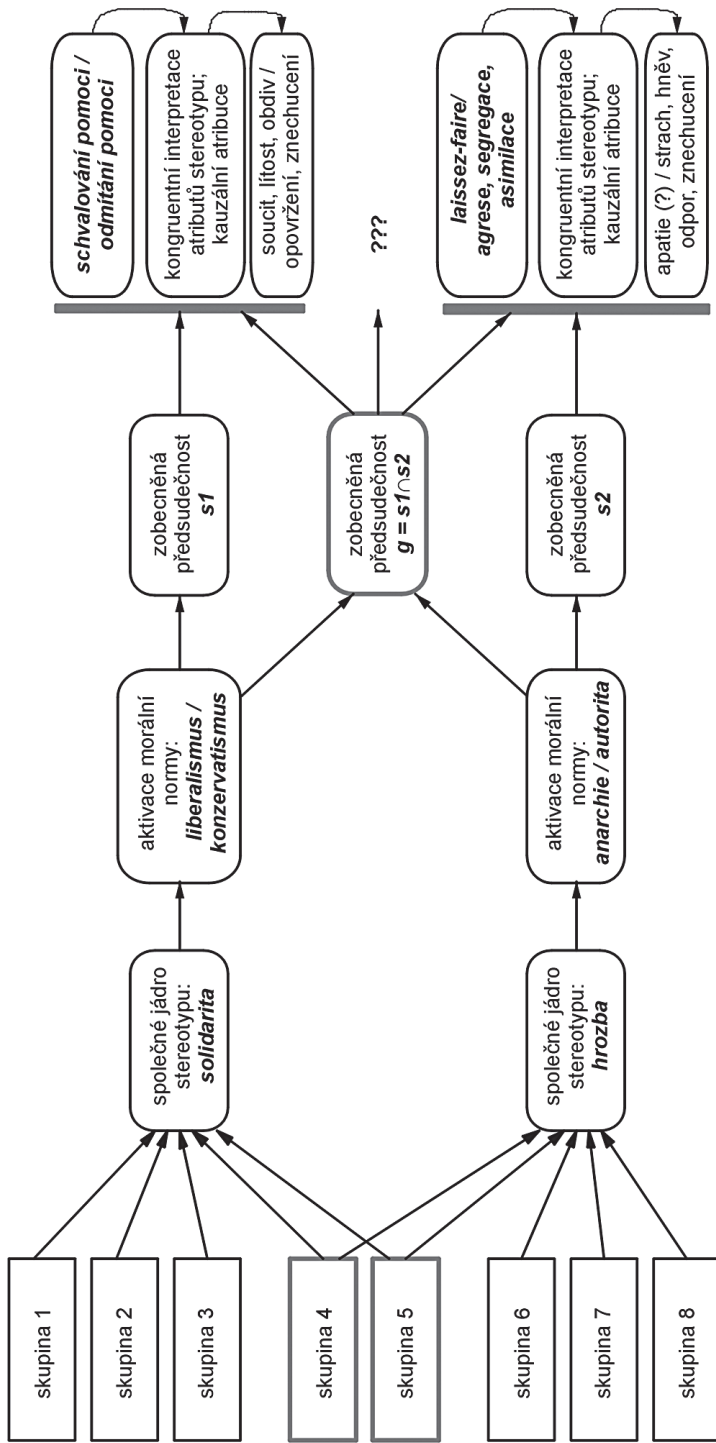
Obsah postojů ke skupinám vyžadujícím solidaritu (1 až 3) se přitom bude lišit od obsahu postojů ke skupinám představujícím hrozbu (6 až 7); jde tedy o dvě *specifické* zobecněné předsudečnosti (*s1* a *s2*). Některé skupiny přitom mohou aktivovat obě dimenze morálních norem současně (skupiny 4 a 5). V tomto případě lze očekávat *různé kombinace* uvedených forem předsudečnosti. Je otázkou, zda se některá z těchto kombinací bude týkat více skupin současně, tj. zda půjde o „zobecněnou“ předsudečnost.

Výzkumné hypotézy

Pro náš výzkum jsme z této teorie vyvodili několik hypotéz. Jako skupiny, které se u nás setkávají s předsudky, jsme vybrali Romy, imigranty, bezdomovce, homosexuálně orientované jedince, narkomany a tělesně postižené lidi. Předpokládáme, že stereotypy bezdomovců, narkomanů a tělesně postižených lidí zahrnují především atributy týkající se *solidarity*, zatímco stereotypy imigrantů, Romů a homosexuálně orientovaných jedinců zahrnují především atributy týkající se *hrozby* (pro tradice, majetek, rodinu atd.). Stereotypy některých z těchto skupin, například Romů, přitom zahrnují pravděpodobně atributy týkající se jak solidarity, tak i hrozby.

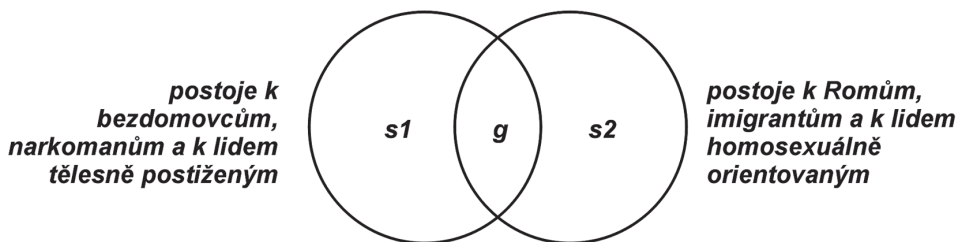
Hlavní teoretické konstrukty operacionalizujeme pomocí čtyř škál, z nichž první dvě měří uvedené dimenze politicko-morálních norem a další dvě uvedené dimenze zobecněné předsudečnosti. V dalším textu označujeme první škálu pro stručnost škálou *konzervatismu* (s póly liberalismus-konzervatismus), druhou škálu škálou *autoritářství* (s póly anarchismus-autoritářství) a poslední dvě škály škálami *zobecněné předsudečnosti* (*solidarita* a *hrozba*).

H1) Podle naší hlavní hypotézy budou škály konzervatismu a autoritářství predikovat postoje k *odlišným* skupinám. (a) Čím budou jedinci konzervativnější, tím budou



Obr. 2 Model dvou dimenzí zobecněné předsudečnosti

mít negativnější postoje ke skupinám, jejichž stereotyp implikuje solidaritu. (b) Čím budou jedinci autoritářšší, tím budou mít negativnější postoje ke skupinám, jejichž stereotyp implikuje hrozbu. (c) Tyto dvě hypotézy budou platit i při kontrole společné části rozptylu škál zobecněné předsudečnosti.



Obr. 3 Složky rozptylu škál zobecněné předsudečnosti

Tyto hypotézy objasňuje obr. 3. Kruhy v něm představují rozptyly obou škál zobecněné předsudečnosti. Sdílenou část rozptylu (průnik) jsme označili *g*. Podle našich hypotéz vysvětlují škály konzervatismu a autoritářství nekorelované části rozptylů *s1* a *s2*. Proto bude škála konzervatismu (ale ne autoritářství) predikovat zobecněný postoj k bezdomovcům, narkomanům a k lidem s tělesným postižením i při kontrole části *g*, a naopak škála autoritářství (ale ne konzervatismu) bude predikovat zobecněný postoj k imigrantům, Romům a homosexuálně orientovaným jedincům i při kontrole části *g*.

H2) Další hypotézy se týkají kriteriálních skupin. (a) Očekáváme, že k liberálnímu pólu škály konzervatismu (humanisticko-rovnostářské morálce solidarity a péče) budou inklinovat především lidé pracující v tzv. pomáhajících profesích (pro náš výzkum jsme zvolili sociální pracovníky a psychology), zatímco ke konzervativnímu pólu (meritokratické morálce) budou inklinovat spíše příslušníci profesí orientovaných na zisk (zvolili jsme ekonomy). Pokud budou ekonomové konzervativnější než příslušníci pomáhajících profesí, lze dále očekávat, že (b) ekonomové budou mít negativnější postoje ke skupinám, jejichž stereotyp implikuje *solidaritu* a *péči*, než psychologové a sociální pracovníci, a že (c) tento rozdíl bude plně vysvětlen rozdíly v konzervatismu. Kromě toho lze očekávat (d), že se v postojích ke skupinám, jejichž stereotyp implikuje *hrozbu*, nebudou ekonomové lišit od lidí pracujících v pomáhajících profesích.

VÝZKUM

Výzkum měl podobu dotazníkového šetření, ve kterém respondenti vyplnili dotazníky týkající se autoritářství, konzervatismu a zobecněné předsudečnosti. Kromě toho uvedli údaje o věku, pohlaví, vzdělání a profesi.

Soubor

Základní soubory v našem šetření tvořili ekonomové a příslušníci pomáhajících profesí. Respondenti byli kontaktováni prostřednictvím internetové aplikace a sociálních sítí. Soubor sestává celkem z 184 respondentů ve věkovém rozpětí od 19 do 59 let ($M = 30,6$; $SD = 11,1$). Zhruba polovinu z nich tvoří studenti a pracující v oboru ekonomie ($N = 97$, z toho 50 žen, 61 studentů), druhou polovinu studenti a pracující v oborech psychologie a sociální práce ($N = 87$; z toho 62 žen, 43 studentů). Protože předběžné analýzy ukázaly, že se výsledky získané od studentů neliší od výsledků obdržených od těch, kteří studium již dokončili a pracují v daných oborech, v analýzách jsme data získaná od těchto podskupin sloučili.

Metoda

Škála autoritářství. K měření autoritářství jsme použili škálu B. Altemeyera (1996) v českém překladu J. Chylíkové (2015). Celá škála sestává z 22 položek. Protože se dvě položky týkají homosexuality a částečně se tak kryjí s položkami ze škály zobecněné předsudečnosti, z analýz jsme je vypustili. Námi použitá škála tak sestává z 20 položek. Patří mezi ně například: Naše společnost se rozpadne, pokud neodrazíme útoky na naše tradiční hodnoty a morálku; Naše země potřebuje silného vůdce, který se vypořádá s nebezpečnými názory a navede nás zpět na správnou cestu.

K odpovědi jsme použili stupnici od -4 (= zcela nesouhlasím) do +4 (= zcela souhlasím). Položky spolu korelují v rozpětí od -0,196 do 0,624 s průměrnou hodnotou 0,232; $\alpha = 0,853$.

Škála liberalismu/konzervatismu (rovnostářství/rozdílů). Použili jsme škálu, již vyvinuli I. Smetáčková, K. Hnilica a T. Komárková (viz Smetáčková, Komárková, 2017). Škála sestává z deseti položek. Patří mezi ně například: Stát má zajistit, že všichni lidé budou mít stejné příležitosti; Stát by měl podporovat spíše talentované a snaživé lidi namísto lidí podprůměrných.

K odpovědi je použita stupnice od 1 (= zcela nesouhlasím) do 7 (= zcela souhlasím). Položky spolu korelují v rozpětí od 0,011 do 0,502 s průměrnou hodnotou 0,206; $\alpha = 0,719$.

Škálu zobecněné předsudečnosti sestavila spoluautorka tohoto článku V. Bartušková. Škála sestává z dvanácti položek, které se týkají prvních dvou dimenzí zobecněné předsudečnosti (tj. konativní a kognitivní). Všechny položky jsou uvedeny v tab. 1.

Tab. 1 Položky škály zobecněné předsudečnosti

	M	M ₂	M ₃	M ₄
10. Mělo by vznikat více azylových domů a organizací pomáhajících bezdomovcům.	4,76	1,88	-0,45	-0,09
3. Bezdomovci si za svou situaci můžou sami.	3,66	2,55	-0,02	-0,97
5. Uživatelé návykových látek si zaslouží pomoc při léčbě jejich závislosti.	5,28	1,70	-0,93	0,92
11. Uživatelé návykových látek jsou nenapravitelní a nemá cenu vynakládat peníze na jejich léčbu.	2,52	1,80	1,13	1,00
12. Tělesně postižení lidé by měli dostávat od státu více peněz, aby se o sebe mohli lépe postarat.	5,21	1,87	-0,87	0,70
6. Tělesně postižení lidé by měli znát své limity a zvážit svou přítomnost na některých společenských událostech, aby tak neomezovali druhé.	2,26	2,53	1,22	0,58
9. K Romům musíme přistupovat s dávkou podezíravosti, nelze jim důvěřovat.	3,38	2,74	0,36	-0,79
2. Romové by měli mít stejné pracovní příležitosti jako ostatní.	5,71	1,82	-1,29	1,98
8. Homosexualita je naprosto přirozená.	5,23	3,35	-0,89	-0,34
1. Představa manželství dvou mužů mi připadá absurdní.	2,79	4,48	0,99	-0,46
4. Imigranti jsou pro naši společnost nebezpeční a měli bychom zabránit jejich vstupu na naše území.	3,68	3,36	0,17	-1,01
7. Imigrantům je třeba poskytnout pomoc a ulehčit jim začlenění se do naší společnosti.	4,40	2,90	-0,32	-0,78

Stupnice: 1 = rozhodně nesouhlasím, ..., 7 = rozhodně souhlasím
Zkratky: M = průměr, M₂ = rozptyl, M₃ = šikmost, M₄ = špičatost

V tab. 1 se prvních šest položek týká skupin vyžadujících solidaritu a dalších šest položek skupin, které představují hrozbu. (Pořadová čísla informují o umístění položek v dotazníku.)

K předběžné analýze korelací jsme použili metodu hlavních komponent. Výsledky ukázaly, že všechny položky mají kladné zátěže na první nerotované komponentě (v rozpětí od 0,356 do 0,745). Všechny položky tedy měří cosi společného. Toto společné vysvětluje 34,3 % rozptylu výchozí matice. Při vnucení řešení se dvěma nezávislými komponentami měly na první komponentě, jež vysvětlila 28,7 % rozptylu, nejsilnější zátěže položky týkající se postojů k Romům, imigrantům a homosexuálně orientovaným jedincům a na druhé komponentě, která vysvětlila 19,9 %, postoje k ostatním třem skupinám.

Pro účely naší studie jsme z těchto dvanácti položek sestavili dvě šestipoložkové škály. První z nich se týká zobecněného postoje ke skupinám, které jsou stereotypně asociovány s potřebou *solidarity*, druhá zobecněného postoje ke skupinám, součástí jejichž stereotypu je, že představují *hrozbu*. První škála sestává z položek 3, 5, 6, 10, 11 a 12. Je uspokojivě reliabilní ($\alpha = 0,720$; průměrná korelace = 0,333; korelace jsou v rozpětí od 0,025 do 0,702). Druhá škála sestává z položek 1, 2, 4, 7, 8 a 9 a je rovněž uspokojivě reliabilní ($\alpha = 0,739$; průměrná korelace = 0,303; korelace jsou v rozpětí od 0,095 do 0,584).

VÝSLEDKY

Základní deskriptivní údaje jsou uvedeny v tab. 2. V prvním bloku jsou uvedeny Pearsonovy koeficienty korelace (r), ve druhém údaje o rozložení škál, ve třetím údaje o stupnicích.

Tab. 2 Základní deskriptivní údaje týkající se použitých škál

	konzervatismus	autoritářství	ŠZP 1 (solidarita)	ŠZP 2 (hrozba)
profesní zařazení	0,267	-0,034	0,288	0,164
konzervatismus		0,071	0,502	0,268
autoritářství			0,264	0,520
ŠZP 1 (solidarita)				0,518
průměr	3,965	-1,267	2,865	3,087
std. odchylka	0,831	1,026	0,926	1,161
šikmost	0,130	0,353	0,151	0,275
špičatost	0,272	0,116	-0,400	-0,337
stupnice	1 až 7	-4 až 4	1 až 7	1 až 7
počet položek	10	20	6	6

Profesní zařazení: 0 = pomáhající profese, 1 = ekonomové; N = 184; ŠZP = škála zobecněné předsevůdčnosti (čím vyšší hodnota, tím negativnější postoj)

V souladu s naším očekáváním se ukazuje, že ekonomové jsou v průměru konzervativnější než příslušníci pomáhajících profesí: $r = 0,267$, $t(182) = 3,74$, $p < 0,0002$. Současně se ukazuje, že ekonomové nejsou autoritářtější než příslušníci pomáhajících profesí ($r = -0,034$, n.s.). Velmi příznivým je zjištění, že spolu škály konzervatismu a autoritářství nekorelují ($r = 0,071$, n.s.). Korelace škál zobecněných předsevůdností ukazuje, že g činí cca 27 % rozptylu každé z nich.

Liberalismus/konzervatismus a zobecněná předsudečnost vůči skupinám vyžadujícím solidaritu

První hypotézy se týkají postojů ke skupinám, které jsou stereotypně asociovány s potřebou *solidarity*. Očekávali jsme, že čím budou respondenti konzervativnější, tím negativnější postoje budou k těmto skupinám zaujímat. Dále jsme očekávali, že ekonomové budou mít k těmto skupinám negativnější postoje než příslušníci pomáhajících profesí, a že tento rozdíl bude plně vysvětlen rozdíly v konzervatismu. Negativními postoji zde rozumíme odmítání názoru, že by stát měl těmto skupinám poskytovat ekonomickou pomoc, a připisování příslušníkům těchto skupin takových atributů, které je činí odpovědnými za jejich situaci.

Hypotézy jsme testovali v hierarchicky uspořádané sérii regresních analýz. Jejich výsledky uvádí tab. 3. Ve sloupcích jsou uvedeny nestandardizované regresní koeficienty (b), jejich standardní chyby ($SE(b)$), standardizované regresní koeficienty (β) a koeficienty parciální korelace (pr). Dále jsou vedeny výsledky t -testů a s nimi asociované pravděpodobnosti (p). V předposledním sloupci je uvedena celková proporce rozptylu, již vysvětluje daný model, a v posledním sloupci proporce rozptylu, již vysvětluje do modelu nově vložená proměnná. Všechny hypotézy testujeme na hladině významnosti 0,001. Statisticky významné výsledky jsou označeny dvěma hvězdičkami. Po korekci pro celkový počet plánovaných testů ($k = 9$) je každý z nich významný minimálně na hladině ($\alpha =$) 0,05 při minimální síle testu 0,80. Výsledky testů hypotéz jsme v tab. 3 zvýraznili kurzívou.

V prvním modelu jsme do regresní rovnice vložili údaje o profesním zařazení respondentů při kontrole jejich věku a pohlaví. Výsledky ukazují, že ekonomové mají k těmto skupinám zápornější postoje než příslušníci pomáhajících profesí: nestandardizovaná $\beta = 0,502$, jí odpovídající parciální korelace $pr = 0,271$, $p < 0,0005$. Vložení škály autoritářství v druhém kroku přispělo k vysvětlení dalších 5,3 % rozptylu. Je tedy zřejmé, že i škála autoritářství vysvětluje v této dimenzi předsudečnosti určitou část rozptylu. Ve třetím modelu jsme mezi prediktory vložili druhou škálu zobecněné předsudečnosti (hrozba). Tento krok vede ke kontrole společné části rozptylu škál zobecněné předsudečnosti (g ; viz obr. 3). Odstranění této části rozptylu vedlo k výraznému snížení účinku škály autoritářství, takže její přínos přestal být signifikantní. To je v souladu s hypotézou, podle níž autoritářství vysvětluje v první škále předsudečnosti (solidarita) pouze určitou část z rozptylu (g), již sdílí s druhou škálou. Ve čtvrtém kroku vložená škála konzervatismu přispěla k vysvětlení dalších 10,7 % rozptylu. Tato změna je statisticky vysoce významná, $F(1,177) = 33,169$, $p < 3,7 \cdot 10^{-8}$. V souladu s očekáváním vedlo vložení této škály do regresní rovnice k výraznému snížení rozdílu mezi profesními skupinami.

Výsledky korelační i regresní analýzy jsou tak v souladu s hypotézou, podle níž čím jsou respondenti konzervativnější, tím negativnější postoje mají k příslušníkům skupin, které vyžadují solidaritu. Výsledky analýz současně ukazují, že uvedenou souvislost nelze vysvětlit kovariancí škál konzervatismu a autoritářství. Autoritářství zjevně vysvětluje v této škále určitou část sdíleného rozptylu (g). Uvedený vztah však platí i při statistické kontrole této části rozptylu.

Další hypotézy se týkaly rozdílů mezi kriteriálními skupinami respondentů. V souladu s očekáváním se ukázalo, že ekonomové mají ke skupinám, které vyžadují solidaritu, negativnější postoje než příslušníci pomáhajících profesí. Výsledky našich analýz ale nejsou zcela ve shodě s hypotézou, podle níž bude možno tento rozdíl vysvětlit plně tím, že jsou ekonomové konzervativnější, neboť se ukázalo, že tento rozdíl přestal být – na naší zvolené hladině významnosti – významný již ve třetím kro-

Táb. 3 Zobecněná předsudečnost vůči skupinám stereotypně asociovaným s potřebou pomoci ze strany společnosti (solidarita)

Model	b	SE(b)	β	pr	t	p	R ²	ΔR^2
1								
pohlaví	0,407	0,134	0,221	0,215	3,039	0,003		
věk	0,008	0,006	0,099	0,097	1,341	0,182		
profesní zařazení	0,502**	0,136	0,265	0,271	3,682	< 0,001	0,140**	–
2								
pohlaví	0,357	0,131	0,200	0,189	2,724	0,007		
věk	0,002	0,006	0,023	0,023	0,310	0,757		
profesní zařazení	0,489**	0,132	0,266	0,265	3,693	< 0,001		
škála autoritářství	0,219**	0,064	0,248	0,243	3,427	< 0,001	0,192**	0,053**
3								
pohlaví	0,198	0,123	0,119	0,105	1,605	0,110		
věk	-0,001	0,006	-0,015	-0,014	-0,200	0,842		
profesní zařazení	0,353	0,124	0,209	0,191	2,856	0,003		
škála autoritářství	0,027	0,067	0,030	0,030	0,397	0,692		
ŠZP 2 (hrozba)	0,356**	0,061	0,403	0,446	5,867	< 0,001	0,323**	0,131**
4								
pohlaví	0,068	0,116	0,044	0,036	0,590	0,556		
věk	-0,002	0,005	-0,032	-0,026	-0,422	0,673		
profesní zařazení	0,220	0,116	0,142	0,119	1,894	0,030		
škála autoritářství	0,047	0,062	0,057	0,052	0,760	0,448		
ŠZP 2 (hrozba)	0,297**	0,057	0,366	0,372	5,231	< 0,001	0,430**	0,107**
škála konzervatismu	0,398**	0,069	0,397	0,357	5,763	< 0,001		

Kódování: pohlaví: 0 = žena, 1 = muž; ** $p < 0,001$;

profesní zařazení: 0 = pomáhající profese, 1 = ekonomové

ŠZP = škála zobecněné předsudečnosti (čím vyšší hodnota, tím negativnější postoj)

Poznámka: Kurzívou jsou zvýrazněny výsledky testů hypotéz.

Tab. 4 Zobecněná předpovědnost vůči skupinám stereotypně asociovaným s hrozbou

Model	b	SE(b)	β	pr	t	p	R ²	DR ²
1								
pohlaví	0,571**	0,168	0,245	0,241	3,396	< 0,001		
věk	0,024	0,008	0,228	0,227	3,141	0,002		
profesní zařazení	0,412	0,171	0,177	0,178	2,412	0,017	0,138**	–
2								
pohlaví	0,474	0,171	0,203	0,200	2,771	0,006		
věk	0,023	0,008	0,220	0,216	3,020	0,003		
profesní zařazení	0,317	0,174	0,135	0,136	1,823	0,070		
škála konzervatismu	0,244	0,102	0,175	0,174	2,381	0,018	0,165**	0,026
3								
pohlaví	0,344	0,156	0,163	0,145	2,208	0,028		
věk	0,019	0,007	0,207	0,183	2,822	0,005		
profesní zařazení	0,129	0,160	0,061	0,056	0,810	0,419		
škála konzervatismu	-0,036	0,102	-0,027	-0,026	-0,354	0,724		
ŠZP 1 (solidarita)	0,593**	0,092	0,434	0,473	6,432	< 0,001	0,322**	0,153**
4								
pohlaví	0,282	0,141	0,148	0,119	1,997	0,047		
věk	0,008	0,006	0,089	0,073	1,191	0,235		
profesní zařazení	0,157	0,144	0,081	0,068	1,086	0,279		
škála konzervatismu	0,011	0,093	0,009	0,008	0,116	0,908		
ŠZP 1 (solidarita)	0,451**	0,086	0,366	0,360	5,231	< 0,001	0,450**	0,128**
škála autoritářství	0,442**	0,069	0,434	0,391	6,405	< 0,001		

Kódování: pohlaví: 0 = žena, 1 = muž, ** $p < 0,001$;

profesní zařazení: 0 = pomáhající profese, 1 = ekonomové

ŠZP = škála zobecněné předpovědnosti (čím vyšší hodnota, tím negativnější postoj)

Poznámka: Kurzívou jsou zvýrazněny výsledky testů hypotéz.

ku, tedy ještě před tím, než jsme do modelu vložili škálu konzervatismu ($b = 0,353$, $pr = 0,209$, $p = 0,003$). V souladu s očekáváním vedlo vložení škály konzervatismu k dalšímu snížení rozdílu mezi kritériálními skupinami.

Autoritářství/anarchie a zobecněná předsudečnost vůči skupinám představujícím hrozbu

Další hypotézy se týkají postojů ke skupinám, které představují *hrozbu* pro existující řád. Očekávali jsme, že čím budou jedinci autoritářtější, tím negativnější postoje budou k těmto skupinám zaujímat. Negativními postoji zde rozumíme schvalování názoru, že tyto skupiny představují hrozbu, a odmítání těch jejich požadavků, které by vedly ke změně statu quo. Současně jsme očekávali, že se postoje ekonomů nebudou lišit od postojů příslušníků pomáhajících profesí. Výsledky regresních analýz uvádí tab. 4. Protože jsou naše analýzy obdobné těm, které jsme právě uvedli, budeme interpretovat pouze zjištění, která souvisejí s hypotézami.

V souladu s hypotézami se ukazuje, že rozdíl mezi ekonomy a příslušníky pomáhajících profesí není v žádném modelu statisticky významný. Ani škála konzervatismu nevysvětluje v této škále předsudečnosti v žádném z modelů signifikantní část rozptylu. Zjištění, že se její účinek ve třetím modelu ještě výrazně snížil, je v souladu s hypotézou, podle níž konzervatismus vysvětluje v této škále předsudečnosti (hrozba) pouze určitou část z rozptylu (g), již sdílí s druhou škálou.

V posledním modelu vložená škála autoritářství přispěla k vysvětlení 12,8 % rozptylu. Její přínos je statisticky vysoce významný, $F(1,177) = 41,307$, $p < 1,2 \cdot 10^{-9}$. Ve škále zobecněné předsudečnosti vůči skupinám, které představují hrozbu, vysvětluje tedy v posledním modelu signifikantní část rozptylu pouze škála autoritářství: čím jsou respondenti autoritářtější, tím spíše pokládají tyto skupiny za hrozbu a tím méně souhlasí s názorem, že by stát měl vycházet vstříc těm požadavkům, které by vedly ke změně statu quo (tj. například na přijetí uprchlíků nebo na povolení manželství gayům).

DISKUSE

Ve studii jsme vyšli z teorie, podle níž zobecněná předsudečnost slouží k ochraně morálního řádu společnosti. Aby tomu tak mohlo být, musí stereotypy různých skupin reflektovat obsahy morálních norem (Hnilica et al., 2017). Ve studii jsme se zaměřili na dvě dimenze morálních norem, z nichž každá spočívá na odlišných koncepcích toho, co je správné a spravedlivé (Rokeach, 1973; Schwartz et al., 2010). První dimenze se týká otázky, zda je v moderní společnosti důležitější ekonomický růst a stoupající životní standard, nebo to, aby měli pokud možno všichni důstojný a plnohodnotný život. Druhá dimenze se týká ochrany statu quo, tj. existujícího politického, legislativního a morálního řádu. Má se dodržování řádu prosazovat mocí a autoritou? Anebo je správné podporovat skupiny, které současný řád ohrožují, a tím nepřímou směrovat k dosažení hlavního cíle, jímž je jeho rozklad?

Výsledky našeho šetření ukazují, že každá z těchto dimenzí predikuje postoje ke zčásti odlišné třídě skupin. První dimenze predikuje postoje k bezdomovcům, narkomanům a handicapovaným lidem, tj. ke skupinám, které vyžadují lidskou solidaritu. Druhá dimenze predikuje postoje k imigrantům, Romům a homosexuálně orientovaným jedincům, tj. ke skupinám, které představují hrozbu pro existující řád. Každý z pólů těchto dvou dimenzí je přitom asociován s odlišnými formami zobecněné předsudečnosti. Například konzervativní jedinci mají odlišné postoje ke skupinám, které vyžadují ohledy a lidskou solidaritu, než jedinci liberální. Konzervativní jedinci

jednak spíše nesouhlasí s názorem, že by měl stát poskytovat těmto skupinám ekonomickou pomoc, jednak mají tendenci připisovat příslušníkům těchto skupin atributy, které činí jejich požadavky nelegitimními (jsou líní, nepolepšitelní atp.). Podobně tomu mají autoritářští jedinci odlišné postoje ke skupinám, které představují hrozbu, než jedinci anarchističtí. Čím jsou jedinci autoritářštější, tím spíše pokládají například imigranty a homosexuálně orientované jedince za hrozbu a tím méně souhlasí s jejich požadavky, neboť tyto požadavky, které by vedly ke změně statu quo, pokládají za nelegitimní.

Naš výzkum přináší v tomto ohledu tři další zjištění, na něž bychom rádi upozornili. Prvním z nich je, že liberální a konzervativní respondenti jsou stejně předsudeční (viz rovněž Brandt et al., 2014; Chambers et al., 2013). Například ze znalosti toho, zda respondenti inklinují spíše k liberalismu nebo ke konzervatismu, je možno poměrně spolehlivě predikovat, zda budou, nebo nebudou pokládat narkomany za nenapravitelné. Liberální i konzervativní respondenti tedy usuzují na tuto vlastnost narkomanů zcela bez důkazů, pouze v souladu se svými stereotypy. (Lze přitom předpokládat, že si empirické „důkazy“, které jsou v souladu s jejich stereotypy, v případě potřeby dodatečně snadno opatří.) Obdobné zjištění platí i pro autoritářsky a anarchisticky orientované respondenty. Ukázalo se například, že čím jsou respondenti autoritářštější, tím spíše odmítají přijetí uprchlíků a za tím nebezpečnější je pokládají. Druhým zjištěním je, že liberální a konzervativní respondenti jsou podobně „zobecněně“ předsudeční ve smyslu koherence postojů k celé množině skupin. Například ze znalosti toho, zda respondenti inklinují spíše k liberalismu nebo konzervatismu, lze poměrně spolehlivě predikovat nejen to, zda budou pokládat narkomany za nenapravitelné, ale i to, zda se budou domnívat, že si bezdomovci za svoji situaci mohou sami. Totéž zjištění opět platí, mutatis mutandis, i pro autoritářsky a anarchisticky orientované respondenty. Třetím zjištěním je, že je autoritářství asociováno stejně silně s liberalismem jako s konzervatismem. Zdá se proto, že v našich podmínkách nelze mluvit o „pravico-vém“ ani o „levicovém“ autoritářství, ale o dvou nezávislých dimenzích. Lze přitom patrně očekávat mírně odlišné vztahy v závislosti na tom, zda jde o konzervatismus ekonomický, nebo kulturní (viz Hnilica, 2012).

Vrátíme-li se k úvodu naší studie, dospíváme k závěru, že náš výzkum jednak koriguje Allportovo (2004) empirické tvrzení, jednak pro ně předkládá přijatelnější teoretické vysvětlení. V naší teorii se – zavedením dimenzí konzervatismu a autoritářství – vracíme k myšlenkám autorů *Autoritářské osobnosti* (Adorno et al., 1950), odmítáme však jejich skrytý ideologický dogmatismus, podle kterého jsou samotné morální normy a hodnoty konzervativně smýšlejících lidí profašistické, netolerantní a předsudečné. Tato ideologická neutralita nám dále umožňuje teoreticky definovat skupiny, jichž se zobecněná předsudečnost týká. Výsledky naší studie jsou tak v souladu s výsledky jiných studií, které ukazují, že v pozadí rozdílů v obsahu předsudků jsou často rozdíly v ideologiích a v názorech na řešení sociálních a ekonomických otázek (Crawford et al., 2017; Dixon, 2017; Glick, Fiske, 2001; Chambers et al., 2013; Rokeach, 1973; Schwartz et al., 2010). Ve studii jsme dále ukázali, že naše zjištění nelze vysvětlit pomocí hypotézy etnocentrismu ani jejích variant. A to z důvodů týkajících se jednak toho, kdo je nositelem zobecněné předsudečnosti, jednak toho, kdo je jejím objektem. Nositeli zobecněné předsudečnosti totiž nejsou reálné skupiny, definované například etnicky nebo národnostně, ale stoupenci odlišných politicko-morálních hodnot a norm napříč reálnými skupinami. Proto jimi mohou být i ekonomové a pracující v pomáhajících profesích, tedy skupiny, jejichž příslušníci nechovají vzájemné antipatie, nesledují vylučující se cíle a neliší se od sebe v míře předsudečnosti; liší se však od

sebe ve vyznáváných politicko-morálních principech. Při kontrole těchto principů se rozdíly mezi nimi anulují. Kromě toho jsme ukázali, že se zobecněná předsudečnost vůbec netýká „vlastní“ a „cizí“ skupiny, tj. například ekonomů a pracujících v pomáhajících profesích, ale standardní množiny úplně jiných skupin.

Ve studii jsme rovněž ukázali, že lze předsudečné postoje validně měřit, aniž bychom do měření zahrnuli dimenzi emocí. Je to v souladu s hypotézou, podle níž emoce nejsou příčinou konativních tendencí, ale jejich důsledkem, a nevznikají na základě chybné a strnulé generalizace, tj. indukce, ale na základě svého druhu dedukce. Lze se například domnívat, že konzervativní jedinci pociťují k příslušníkům skupin, které se dožadují solidarity, antipatie; přesněji řečeno, že k nim cítí například opovržení, neboť opovržení je reakcí na porušování meritokratické normy. Současně se lze domnívat, že k nim liberální jedinci nechovají jen jakési vágní sympatie, ale například lítost. Emoce konzervativních i liberálních jedinců jsou tedy předvídatelné ze znalosti jejich ideologické pozice – a to i bez uvedení konkrétní skupiny, již se mají týkat. Zda jsou naše predikce v tomto ohledu správné, ukáže další výzkum.

Limity studie

Naše studie má ovšem své limity. Ještě než přejdeme k úplnému závěru, věnujme se některým z nich. Určité omezení našeho šetření se týká souboru. Vzhledem ke znění naší druhé hypotézy jsme pracovali pouze se studenty a absolventy vysokých škol ekonomických a pomáhajících profesí. Toto zúžení představuje současně výhodu i nevýhodu. Výhodu v tom smyslu, že lze naši studii snadno replikovat. Nevýhodu v tom, že není známo, na které další skupiny respondentů lze naše zjištění zobecnit.

Kromě toho se ukázalo, že by bylo žádoucí dosáhnout u obou škál zobecněné předsudečnosti vyšších hodnot vnitřní konzistence. Řešení možná spočívá v měření postoje ke každé skupině více položkami a v přeformulování některých položek. Alternativní možností je, že obdržené koeficienty vnitřní konzistence jsou dobrými odhady parametrů, tedy míry podobnosti postojů k odlišným skupinám. Pak by si ovšem zasloužil dalšího rozpracování spíše samotný pojem *koherence* postojů k odlišným skupinám (spočívající patrně v jejich subkategorizaci).

ZÁVĚR

Skutečnost, že k základním rysům moderní společnosti patří pluralita hodnot, vyznání, názorů a morálních principů, provází některé jevy, které již nejsou vnímány tak příznivě. K těm nejdůležitějším patří koexistence různých politických uskupení, která legitimizují své nároky na moc odkazem na odlišné morální hodnoty a normy (Brandt et al., 2014). Aby mohla své odlišné politické cíle realizovat, musí tato uskupení interpretovat sociální realitu odlišnými způsoby (Dixon, 2017). A zde plní důležitou funkci stereotypy. Stereotypy některých skupin totiž obsahují atributy, které umožňují odlišné interpretace. To z nich činí nástroje, které lze efektivně využít k legitimizaci nároků na moc směřující k prosazení určité koncepce sociální spravedlnosti.

Zkoumání stereotypů a zobecněné předsudečnosti tak umožňuje porozumět některým procesům propojujícím jevy na *makro*, *meso* a *mikrosociální* úrovni. Jedním z úkolů pro další bádání je proto hledání odpovědi na otázku, za jakých podmínek zaujme určitá skupina místo mezi skupinami, které jsou objektem zobecněné předsudečnosti. To je jedna z otázek, jimž se chceme věnovat v dalších studiích.

LITERATURA

- Adorno, T. W., Frenkel-Brunswik, E., Levinson, D. J., & Sanford, R. N. (1950). *The authoritarian personality*. New York: Harper & Row.
- Akrami, N., Ekehammar, B., & Bergh, R. (2011). Generalized prejudice: Common and specific components. *Psychological Science*, 22, 57-59.
- Allport, G. W. (2004). *O povaze předsudků*. Praha: Prostor.
- Altemeyer, B. (1996). *The authoritarian specter*. Cambridge: Harvard University Press.
- Anderson, J. R. (1983). *The architecture of cognition*. Cambridge: Harvard University Press.
- Asbrock, F., Sibley, C. G., & Duckitt, J. (2010). Right-wing authoritarianism and social dominance orientation and the dimensions of generalized prejudice: A longitudinal test. *European Journal of Personality*, 24, 324-340.
- Aspelund, A., Lindeman, M., & Verkasalo, M. (2013). Political conservatism and left-right orientation in 28 Eastern and Western European countries. *Political Psychology*, 34, 409-417.
- Bergh, R., Akrami, N., Sidanius, J., & Sibley, C. (2016). Is group membership necessary for understanding generalized prejudice? A re-evaluation of why prejudices are interrelated. *Journal of Personality and Social Psychology*, 111, 367-395.
- Boychuk, B. (2017, 14. prosince). No offense, Twitter, but assimilation is a bigger strength than diversity. *The Sacramento Bee*. Vyhledáno na <http://www.sacbee.com/opinion/california-forum/article189654789.html>.
- Brandt, M. J., Reyna, C., Chambers, J. R., Crawford, J. T., & Wetherell, G. (2014). The ideological conflict hypothesis: Intolerance among both liberals and conservatives. *Current Directions in Psychological Science*, 23, 27-34.
- Conway, L. G., III, Houck, S. C., Gornick, L. J., & Repke, M. A. (2017). Finding the Loch Ness Monster: Left-wing authoritarianism in the United States. *Political Psychology*. Preprintová elektronická publikace, doi:10.1111/pops.12470.
- Craig, M. A., & Richeson, J. A. (2014). Not in my backyard! Authoritarianism, social dominance orientation, and support for strict immigration policies at home and abroad. *Political Psychology*, 35, 417-429.
- Crawford, J. T., Brandt, M. J., Inbar, Y., Chambers, J. R., & Motyl, M. (2017). Social and economic ideologies differentially predict prejudice across the political spectrum, but social issues are most divisive. *Journal of Personality and Social Psychology*, 112, 383-412.
- Dixon, J. (2017). "Thinking ill of others without sufficient warrant?" Transcending the accuracy-inaccuracy dualism in prejudice and stereotyping research. *British Journal of Social Psychology*, 56, 4-27.
- Dixon, J., Levine, M., Reicher, S., & Durrheim, K. (2012). Beyond prejudice: Are negative evaluations the problem and is getting us to like one another more the solution? *Behavioral and Brain Sciences*, 35, 411-466.
- Duckitt, J., & Sibley, C. G. (2007). Right wing authoritarianism, social dominance orientation and the dimensions of generalized prejudice. *European Journal of Personality*, 21, 113-130.
- Fiske, S. W., & Taylor, S. (2013). *Social cognition. From brain to culture* (2nd ed.). London: SAGE.
- Glick, P., & Fiske, S. T. (2001). An ambivalent alliance: Hostile and benevolent sexism as complementary justifications for gender inequality. *American Psychologist*, 56, 109-118.
- Gray, D., & Durrheim, K. (2013). Collective rights and personal freedoms: A discursive analysis of participant accounts of authoritarianism. *Political Psychology*, 34, 631-648.
- Greene, J. (2013). *Moral tribes: Emotion, reason, and the gap between us and them*. New York: Penguin.
- Haidt, J. (2013). *Morálka lidské mysli. Proč lidi rozděluje politika a náboženství*. Praha: Dybbuk.
- Hnilica, K. (2012). K morální (in)toleranci autoritářské osobnosti. *Československá psychologie*, 56, 529-544.
- Hnilica, K., & Bartoš, Z. (2017). Stereotypy v kontextu. *E-psychologie*, 11(2), 16-33.
- Hnilica, K., Francová, V., Komárková, T., & Smetáčková, I. (2017). Stereotypy a morální legitimizace sociální stratifikace. *Československá psychologie*, 61, 109-127.
- Hnilica, K., & Radová, L. (2013). Rasmus? Postoje? Ideologie? K determinantám etnických stereotypů. *Československá psychologie*, 57, 144-161.
- Chambers, J. R., Schlenker, B. R., & Collisson, B. (2013). Ideology and prejudice: The role of value conflicts. *Psychological Science*, 24, 140-149.
- Chyliková, J. (2015). *Seminář SOU: Johana Chyliková – Right Wing Authoritarianism*

- I. část [videosoubor]. Vyhledáno na https://www.youtube.com/watch?v=iCKEH-9tT_Q.
- Jost, J. T., Glaser, J., Kruglanski, A. W., & Sulloway, F. J. (2003). Political conservatism as motivated social cognition. *Psychological Bulletin*, 129, 339-375.
- Jost, J. T., & van der Toorn, J. (2012). System justification theory. In P. A. M. van Lange, A. W. Kruglanski, & E. T. Higgins (Eds.), *Handbook of theories of social psychology*, Vol. 2, (pp. 313-343). London: SAGE.
- Jussim, L., Crawford, J. T., & Rubinstein, R. S. (2015). Stereotype (in)accuracy in perceptions of groups and individuals. *Current Directions in Psychological Science*, 24, 490-497.
- Katz, I., & Hass, R. G. (1988). Racial ambivalence and American value conflict: Correlational and priming studies of dual cognitive structures. *Journal of Personality and Social Psychology*, 55, 892-905.
- Ljubic, V., Vedder, P., & Dekker, H. (2012). Romaphobia among Serbian adolescents: The role of national in-group attitudes and perceived threat. *Political Psychology*, 33, 911-924.
- Mackie, D. M., & Smith, E. R. (2015). Intergroup emotions. In M. Mikulincer & P. R. Shaver (Series Eds.), & J. F. Dovidio & J. A. Simpson (Vol. Eds.), *APA handbook of personality and social psychology: Vol. 2. Group processes* (pp. 263-293). Washington, DC: American Psychological Association.
- Nozick, R. (1974). *Anarchy, state, and utopia*. New York: Basic Books.
- Rawls, J. (2001). *Justice as fairness: A restatement*. Cambridge: Belknap Press.
- Rokeach, M. (1973). *The nature of human values*. New York: Free Press.
- Rosenberg, M. J., & Hovland, C. I. (1960). Cognitive, affective and behavioral components of attitudes. In M. J. Rosenberg, & C. I. Hovland (Eds.), *Attitude organization and change: An analysis of consistency among attitude components* (pp. 1-14). New Haven: Yale University Press.
- Schwartz, S. H., Caprara, G. V., & Vecchione, M. (2010). Basic personal values, core political values, and voting: A longitudinal analysis. *Political Psychology*, 31, 421-452.
- Sidanius, J., & Pratto, F. (1999). *Social dominance: An intergroup theory of social hierarchy and oppression*. Cambridge: Cambridge University Press.
- Smetáčková, I., & Komárková, T. (2017). Hodnota rovnosti jako významný ukazatel politické orientace – vývoj škály rovnosti. *Psychologie a její kontexty*, 8(2), 101-113.
- Sniderman, P. M., & Tetlock, P. E. (1986). Symbolic racism: Problems of motive attribution in political analysis. *Journal of Social Issues*, 42, 129-150.
- Stephan, W. G., & Stephan, C. W. (2000). An integrated threat theory of prejudice. In S. Oskamp (Ed.), *Reducing prejudice and discrimination* (pp. 23-46). Hillsdale: Erlbaum.
- Stiglitz, J. (2013). *The price of inequality*. New York: Penguin.
- Šišková, T. (Ed.). (2008). *Výchova k toleranci a proti rasismu: Multikulturní výchova v praxi* (2. vyd.). Praha: Portál.
- Tajfel, H. (1974). Social identity and intergroup behavior. *Social Science Information*, 13, 65-93.
- Tajfel, H., & Turner, J. C. (1986). The social identity theory of intergroup behaviour. In S. Worchel & W. G. Austin (Eds.), *Psychology of intergroup relations* (pp. 7-24). Chicago: Nelson-Hall.
- Weinerová, R. (2015). *Romové a stereotypy*. Praha: Karolinum.
- Whitley, B. E., Jr., & Lee, S. E. (2000). The relationship of authoritarianism and related constructs to attitudes toward homosexuality. *Journal of Applied Social Psychology*, 30, 144-170.
- Young, M. (1958). *The rise of meritocracy, 1870-2033: An essay on education and inequality*. London: Thames & Hudson.

SOUHRN

Cíle. Cílem práce je předložení původní teorie zobecněné předsudečnosti. Zobecněná předsudečnost je definována jako koherentní systém předsudečných postojů ke skupinám, které sdílejí společné jádro stereotypů. Tím je buď to, že vyžadují solidaritu, nebo že představují hrozbu. Hypotézy. Byly testovány dvě hypotézy: (1) Liberální i konzervativní jedinci budou mít předsudečné postoje ke skupinám vyžadujícím solidaritu. Konzervativní jedinci budou zastávat názor, že by stát těmto skupinám neměl poskytovat pomoc, a jejich příslušníkům budou připisovat atributy, které odmítavě chování státu legitimizují. Liberální jedinci budou mít opačné názory. (2) Autoritářští i anarchističtí jedinci budou mít předsudečné postoje ke skupinám představujícím hrozbu. Autoritářští jedinci budou pokládat příslušníky těchto skupin za nebezpečné a budou odmítat jejich požadavky, které by vedly ke změně statu quo. Anarchističtí jedinci budou inklinovat k opačným názorům. Soubor a podmínky. Soubor dospělých respondentů (N = 184) vyplnil škály zobecněné předsudečnosti, autoritářství a konzervatismu. Jedna škála zobecněné předsudečnosti (solidarita) měřila postoje k narkomanům, bezdomovcům

a k handicapovaným lidem, druhá škála (hrozba) postoje k imigrantům, Romům a homosexuálně orientovaným jedincům.

Statistické analýzy. Data byla nejprve analyzována metodou hlavních komponent. K testu hypotéz byly následně použity dvě série hierarchických regresních analýz.

Výsledky. Výsledky ukazují, že postoje k těmto trojicím skupin jsou poměrně koherentní a že –

v souladu s hypotézami – v první škále zobecněné předsudečnosti vysvětluje signifikantní část proporce pouze škála konzervatismu, zatímco v druhé škále zobecněné předsudečnosti vysvětluje signifikantní část proporce pouze škála autoritářství.

Omezení. Zobecnitelnost výsledků je do určité míry limitována velikostí a složením zkoumaného souboru.

Copyright of Ceskoslovenska Psychologie is the property of Institute of Psychology of the Academy of Sciences and its content may not be copied or emailed to multiple sites or posted to a listserv without the copyright holder's express written permission. However, users may print, download, or email articles for individual use.