

Pražská vysoká škola psychosociálních studií



Atribuční styly partnerů osob závislých na alkoholu

Tereza Beráková

Vedoucí práce: Doc. PhDr. Jaroslav Kořa

Praha 2014

Prague College of Psychosocial Studies



Attribution Styles of Partners of Persons Dependent on Alcohol

Tereza Beráková

The Bachelor Thesis Work Supervisor: Doc. PhDr. Jaroslav Kořa

Prague 2014

Anotace

Bakalářská práce se zabývá popisem atribučních stylů partnerů osob závislých na alkoholu. Hlavním tématem této práce je hledání a přisuzování příčin určitého chování, vlastního nebo druhých lidí. Práce uvádí základní atribuční teorie, využití kauzálních atribucí a jejich souvislost s dalšími faktory, definuje postoje lidí a blízkých k závislosti na alkoholu. Praktická část se zabývá realizací výzkumné sondy, která byla prováděna na základě dotazníkového šetření a polostrukturovaného rozhovoru. Výzkumná sonda měla vzhledem ke své povaze a počtu zkoumaných osob charakter předvýzkumu. Cílem sondy bylo zkoumání způsobů, jakými partneři závislých osob pátrají po příčinách a následcích událostí ve svém životě, a jaké faktory se dle jejich subjektivního hodnocení podílely na vzniku a rozvoji závislosti u jejich partnera. Předpokládalo se, že způsob připisování příčin a následků vlastního jednání bude rozdílný od připisování příčin chování partnera. Vzhledem k účelu výzkumné sondy, ale také nízkému počtu respondentů, byl zvolen kvalitativní přístup, jehož předností je zachycení variability odpovědí, smyslu a významu, který jevu přiřkládají samotné zkoumané osoby. Práce na základě literatury a výzkumné sondy popisuje její výsledky a z nich plynoucí závěry.

Klíčová slova

Atribuce, kauzální atribuce, atribuční chyby, příčinnost, závislost, závislost na alkoholu, místo kontroly, internalita, externalita.

Abstract

The thesis of this work is to describe the attributive styles of partners of alcoholics. The main topic is searching for and ascribing reasons behind particular forms of behaviour of the people themselves or of others. The work presents basic attributive theories, the use of causal attributions and their relation to other factors; furthermore it delineates the position the individuals and their close ones take on alcohol dependence. The practical part consists of a probe conducted through a questionnaire and a partly structured interview. Given the fashion of the probe and the number of the subjects, it has the spirit of a pilot study. The aim of the probe was to map the ways the partners of alcoholics search for reasons behind and consequences of the events in their lives and what according to them contributed to the development of alcohol dependence in their partners. It was expected that the way of ascribing reasons to and consequences of one's own conduct would differ from ascribing reasons to the partner's conduct. With regards to the aim of the probe and to the low number of the respondents, qualitative approach was taken, which has the advantage of capturing the variability of the answers and of the meaning which is defined by the subjects themselves. Drawing on relevant literature and the probe conducted, the work articulates its results and the subsequent conclusions.

Keywords

Attribution, causal attribution, attribution mistakes, causality, addiction, alcoholism, locus of control, internalism, externalism.

Prohlašuji, že svou bakalářskou práci na téma Atribuční styly parterů osob závislých na alkoholu jsem vypracovala samostatně pod vedením vedoucího bakalářské práce a s použitím odborné literatury a dalších informačních zdrojů, které jsou všechny citované v práci a uvedené v seznamu použitých zdrojů.

V Praze, dne 30. 04. 2014

.....

Podpis autorky

Děkuji tímto panu Doc. Jaroslavovi Kořovi za odborné vedení, cenné rady a připomínky, které mi pomohly tuto práci zkompletovat. Dále bych chtěla poděkovat respondentům, kteří mi věnovali svůj čas a důvěrné informace, protože bez nich by tato práce nemohla vzniknout. Velice si vážím jejich ochoty a chovám pokoru ke všem příběhům, které mi svěřili. Děkuji také Mgr. Zdeňkovi Pavlíčkovi za pomoc při gramatické kontrole práce. Mé poděkování patří také všem, kteří mě během celého procesu vzniku této práce podporovali a pomáhali mi.

V Praze, dne 30. 04. 2014

.....

Podpis autorky

Obsah

Úvod	8
1 Atribuční teorie	10
1.1 Heiderova koncepce	11
1.2 Koncepce Jonese a Davise.....	12
1.3 Kelleyho kovariační model.....	13
2 Kauzální atribuce.....	15
2.1 Sebeatribuce.....	15
2.1.1 Atribuce a výkonová motivace.....	16
2.1.2 Úspěch a neúspěch.....	16
2.1.3 Místo kontroly (Locus of Control)	18
2.1.4 Ego- defenzivní sklony	20
2.2 Atribuční omyly	21
3 Postoje k alkoholismu.....	24
3.1 Genderové rozdíly	26
3.2 Rodina a problémy partnerských vztahů při závislosti na alkoholu	27
4 Vlastní výzkumná sonda.....	29
4.1 Úvod	29
4.2 Předmět a cíle výzkumné sondy	29
4.3 Výzkumné otázky a hypotézy.....	30
4.4 Metody výzkumného šetření.....	30
4.4.1 Zkoumaný soubor	30
4.4.2 Etické předpoklady	34
4.4.3 Dotazník místa kontroly.....	35
4.4.4 Polostrukturované interview	36
4.4.5 Dotazník osobních údajů.....	37

4.5	Proces analýzy dat.....	38
4.5.1	Dotazník místa kontroly.....	38
4.5.2	Polostrukturované interview	39
4.6	Výsledky výzkumné sondy.....	41
4.6.1	Dotazník místa kontroly.....	41
4.6.2	Polostrukturované interview	43
4.6.3	Výsledky vlastního pozorování.....	45
4.6.4	Interpretace dat	46
4.7	Diskuze	48
4.8	Závěr výzkumné sondy.....	50
	Závěr.....	52
	Přílohy	1
	Příloha č. 1 – Dotazník osobních údajů	1
	Příloha č. 2 – Instrukce k IPC škále od Levensonové	3
	Příloha č. 3 – Dotazník místa kontroly (Locus of Control).....	4
	Příloha č. 4 – Kategorizace faktorů	7
	Příloha č. 5 – Ukázka rozhovoru s respondentem.	13

Bibliografické údaje

Evidenční list knihovny

Seznam grafů

Graf č. 1: Genderové zastoupení výzkumného vzorku	32
Graf č. 2: Povaha vztahu mužského zkoumaného vzorku k závislému partnerovi.....	33
Graf č. 3: Povaha vztahu ženského zkoumaného vzorku k závislému partnerovi.....	33
Graf č. 4: IPC škála: bodové zisky všech respondentů pro všechny tři škály	43

Seznam tabulek

Tabulka č. 1: Přehled získaných hodnot IPC škály	42
--	----

Seznam tabulek v přílohách

Tabulka č. 2: „Kvazi“ neosobní faktory	7
Tabulka č. 3: Situační/ stresové faktory	8
Tabulka č. 4: Vliv jiných lidí	9
Tabulka č. 5: Osobní faktory	11
Tabulka č. 6: Faktory na pomezí dvou kategorií	12

Úvod

O problematiku závislosti jsem se začala více zajímat před pár lety. Závislost blízkého člověka mě motivovala k zájmu o toto téma a později mě také dovedla k praxi na lůžkovém oddělení pro léčbu závislostí PL Apolinář. Přestože jsem načetla mnoho publikací souvisejících s problematikou závislosti, nejpřínosnějším pro mě byly vždy příběhy lidí a čas strávený s nimi, kteří závislostí sami prošli nebo těmi, kteří se museli vypořádat se závislostí u blízké osoby.

Dalším důvodem pro volbu tohoto tématu byl fakt, že alkohol je nejen u nás v ČR, ale i po celém světě nejrozšířenější drogou. Lidé nepovažují škodlivost alkoholu za bezprostřední nebezpečí. Laická veřejnost, ale mnohdy také blízcí či samotní závislí, nepovažuje závislost za chorobu, ale důsledek nezodpovědnosti jejího nositele. Právě vnímání závislosti blízkou osobou se stalo ústředním tématem této práce.

První a dlouho jedinou osobou, která o závislosti daného jedince ví, je partner nebo rodič. Závislost na alkoholu se výrazně dotýká právě partnerů a rodiny závislého. Právě proto jsem se rozhodla věnovat svou pozornost tomu, jak partneři osob závislých na alkoholu nahlíží na příčiny vzniku závislosti u svého partnera a jakými způsoby pátrají po příčinách událostí ve svém životě.

Podstatou většiny vědeckých oborů je právě objevování příčin a následků. Podobně i lidé rozumí určitému lidskému chování, pokud znají jeho příčiny a důvody. Odhalením a pochopením příčin se stává lidský život pochopitelnějším a smysluplnějším. To je také důvod, proč lidé dennodenně pátrají po příčinách chování druhých, ale také se zamýšlí nad příčinami vlastního chování.

Jedním z hlavních cílů této práce je hledání způsobů, jakými partneři osob závislých na alkoholu pátrají po příčinách a následcích událostí ve svém životě a jaké faktory dle jejich subjektivního hodnocení zapříčinily nebo se významným způsobem podílely na vzniku a rozvoji závislosti u jejich současného či bývalého partnera. Záměrem této práce není dojít k obecně platným výsledkům, které bychom mohli generalizovat na širokou veřejnost.

Od dob položení základů moderní teorie atribuce, jež zakladatelem je Fritz Heider, byla provedena celá řada atribučních výzkumů. Heider si jako první všiml, že chování jedince je tak působivé, že je bereme takové, jak se nám jeví, a nepřikládáme dostatečnou

váhu okolnostem, za kterých se toho chování vyskytovalo.¹ Tato práce se zaměřuje na zkoumání přisuzování příčinnosti u úzkého okruhu lidí, které spojuje významná životní událost, závislost jejich partnera na alkoholu.

Ve vztahu k závislosti se dnes také mluví o tzv. „spoluzávislosti“, která vykazuje určité typické vzorce chování blízkých osob závislých na alkoholu v období jejího rozvoje. Cílem výzkumné sondy je zjistit, zda se u partnerů osob závislých na alkoholu mohou objevovat určité společné prvky při přisuzování příčinnosti nejen u vzniku závislosti, ale také zda tato zkušenost mohla mít vliv na jejich přisuzování příčin událostí v jiných spektrech jejich života. Nejde tedy o vymezení faktorů, které se s vysokou pravděpodobností opravdu na vzniku a rozvoji závislosti podílely, ale pouze o jejich subjektivní hodnocení partnerem závislé osoby.

Práce je rozdělena do čtyř hlavních kapitol. Teoretická část obsahuje tři kapitoly. První uvádí základní atribuční teorie, výzkumy a koncepce, které byly doposud vytvořeny. Druhá popisuje, co to jsou kauzální atribuce, jejich využití, a jaké lidské aspekty je ovlivňují. V této kapitole jsou také uvedeny rozdíly mezi sebeatribucemi, tedy hledáním příčinnosti u vlastní osoby či u jiných lidí. Třetí, a zároveň poslední, kapitola se zaměřuje na postoje vztahující se k problematice závislosti, u nichž předpokládám vztah k výzkumné sondě. Ke zpracování teoretické části jsem využila zejména práce autorů: Plevová (2007), Hewstone a Stroebe (2006), Heller a Pecinovská (2011).

Praktická část, tedy čtvrtá kapitola, se zabývá realizací výzkumné sondy, která byla prováděna na základě dotazníkového šetření a polostrukturovaného rozhovoru. Cílem bylo zjistit, jaké místo kontroly (locus of control) využívají partneři osob závislých na alkoholu k posuzování událostí ve svém životě a jaké se u nich vyskytují atribuční styly v rámci přisuzování příčin vzniku závislosti u svého současného či bývalého partnera. Tato kapitola obsahuje cíle a hypotézy výzkumné sondy, dále zvolené metody, výběr výzkumného vzorku, proces analýzy dat, diskuzi a v neposlední řadě také výsledky a z nich plynoucí závěry práce.

Bakalářská práce si bere za cíl studovat, jaké atribuční styly využívají partneři osob závislých na alkoholu ve svém životě, a jaké při přisuzování příčin události u svého partnera.

¹ ATKINSON, Rita L., *Psychologie*. 2. aktualiz. vyd. Přeložil Erik HERMAN, Miroslav PETRŽELA a Dagmar BREJLOVÁ. Praha: Portál, 2008, s. 611.

1 Atribuční teorie

Atribuční teorie využívá sociální, pedagogická, kognitivní, klinická, vývojová psychologie a také psychologie osobnosti. „*Atribuční výzkum se zabývá otázkou, jak lidé v každodenním životě připisují příčinnost svému vlastnímu chování, chování jiných lidí nebo nepersonálním jevům ve svém sociální prostředí.*“² Atribuční teorie postihují laický způsob, kterým si vysvětlujeme chování. Za zakladatele teorie atribuce je považován Fritz Heider, který je znám svou tzv. naivní psychologíí atribuce.

Všechny události, které se dějí, odráží vztahy mezi tím, co předcházelo, a tím, co následuje. Podmíněnost určitého jevu, prožívání a chování nazýváme determinismus. Z pohledu psychologie se stal významný „psychologický determinismus“, který zdůrazňuje akceptování veškerého chování, myšlenek a pocitů, jakožto zákonitého výsledku řady psychologických zákonů, popisujících chování člověka jako vztah mezi příčinou a důsledkem. V každodenním životě většina lidí implicitně pátrá po kauzálních vysvětleních, tedy spojením mezi příčinou a následkem, pomocí zdravého rozumu. Bylo rovněž zjištěno, že v případě nečekaných událostí se lidé k hledání atribucí uchylují častěji než při očekávaných situacích. Jevy kolem nás i v nás jsou multikauzální, tedy mohou být podmíněny celou řadou příčin ať už skutečných, nebo domnělých. Atribuční teorie patří k jedné z nejdůležitějších potřeb člověka. Odhalením a pochopením příčin se stává náš život pochopitelnějším a smysluplnějším.³

Způsob, jakým u sebe nebo u druhých uvažujeme o příčinách prožívání a chování, může být významným v různých životních situacích. Každý člověk má jiný atribuční styl, tedy relativně stálý a naučený způsob uvažování o příčinách svého jednání nebo jednání jiných osob, kterým se odlišuje od ostatních. Naučený proto, že jsme si ho osvojili právě na základě našeho jednání či jednání druhých osob. Naše jednání a chování k ostatním lidem je závislé na tom, jaké příčiny připisujeme jejich chování a záměrům, a na tom, jaké informace máme. Výsledný postoj a chápání situace se totiž může zásadně změnit se získáním dalších informací o dané události.⁴

² BAUMGARTNER, František. Sociální poznávání. In: Josef VÝROST a Ivan SLAMĚNÍK aj. *Sociální psychologie*. 2. přeprac. a rozš. vyd. Praha: Grada, 2008, s. 186.

³ Viz PLEVOVÁ, Irena. *Kauzální atribuce, aneb jak pátráme po příčinách životních událostí*. Olomouc: Hanex, 2007, s. 7-11.

⁴ Tamtéž, s. 9.

Posuzování příčin úzce souvisí s problematikou motivace. Motivační teorie hledají odpovědi na otázky, co vede lidi k tomu, že jednají určitým způsobem.⁵ Naproti tomu teorie atribuce se zajímá o to, co lidé považují za příčinu svého jednání i jednání ostatních.

1.1 Heiderova koncepce

Za zakladatele teorie atribuce je považován Fritz Heider, který v roce 1958 ve své práci přichází s tzv. naivní psychologií atribuce. V této teorii pohlíží Heider na člověka jako na intuitivního vědce. Tato koncepce vychází z předpokladu, že člověk má tendenci vnášet pořádek do pozorovaného dění, tedy hledat příčiny vlastních i cizích činů. Na základě formulování názorů na různé sociální situace a druhé lidi, se pak vytváří obraz našeho sociálního prostředí, reakce a očekávání.⁶

Od té doby, co vyšla Heiderova práce, se klade velký důraz na rozlišování mezi interními (vnitřními) a externími (vnějšími) druhy faktorů. V případě interních je určitý způsob chování nebo čin důsledkem faktoru příslušejícího dané osobě. Mezi tyto faktory spadají schopnosti člověka a jeho úsilí, které daný čin vykonaly. Schopnostmi rozumíme souhrn dispozičních vlastností jako je úroveň intelektu, ale i zaměření a postoje člověka a jeho fyzická síla. Úsilí je síla, kterou jedinec vynakládá k dosažení cíle a která může procházet relativně rychlými změnami. Naproti tomu intelekt je relativně stálým znakem osobnosti. Externí neboli vnější atribuce přisuzují původ události aspektům ze sociálního nebo fyzického prostředí. Mezi externí faktory spadá i vliv náhody (štěstí, smůla) a obtížnost úkolu, který máme vyřešit.⁷

Heider ve spojení osobní a situační kauzality hovořil o jejich nepřímém vztahutakto: „čím víc se za původce jevu považuje osoba, tím méně se za příčinu považuje prostředí.“⁸ Totéž by pak samozřejmě platilo i v opačném případě. Výsledky několika studií však neprokázaly negativní korelaci mezi přisuzováním příčiny osobě a situací, naopak ukázaly na jejich pozitivní či pouze nepatrně negativní korelaci v hodnocení

⁵ Viz HOMOLA, Miroslav. *Motivace lidského chování*. Praha: Státní pedagogické nakladatelství, 1977, s. 10-15.

⁶ Viz NAKONEČNÝ, Milan. *Úvod do psychologie*. Praha: Academia, 2003, s. 201.

⁷ Viz HEWSTONE, Miles a Wolfgang STROEBE. *Sociální psychologie*. Přeložila Dagmar BREJLOVÁ. Praha: Portál, 2006, s. 239.

⁸ HEWSTONE, Miles a Wolfgang STROEBE. *Sociální psychologie*. Přeložila Dagmar BREJLOVÁ. Praha: Portál, 2006, s. 246.

na samotných škálách. Jedná se tedy o to, že hodnoty pro interní i externí atribuce mohou být zároveň vysoké nebo naopak nízké.⁹

1.2 Koncepce Jonese a Davise

Jones a Davis sice vycházejí ve své teorii z několika propozic Heidera, zabývají se však výlučně atribucemi, které jedinec přisuzuje druhé osobě. Jejich teorie předpokládá, že člověk je schopen uvědomit si, jaké účinky mohou plynout z jeho chování, a stejně tak je v jeho moci tohoto předpokládaného účinku dosáhnout.¹⁰

Autoři ve své teorii používají termínu korespondence k popsání rozsahu, v jakém mohla daná dispozice navodit intenci. Z toho následně plyne, které vlastnosti a dispozice člověka jsou za jeho chování odpovědné. Teorie tzv. korespondujícího usuzování objasňuje dispoziční atribuce tvrzením, že se lidé snaží k pozorovanému chování přiřadit korespondující (odpovídající) vlastnosti člověka, jež dané chování projevuje.¹¹

V koncepci Jonese a Davise platí jednoduchý princip, který je závislý buď na tom, do jaké míry se chování aktéra přibližuje nebo vzdaluje od předepsaných norem, nebo na tom, jak by se zachoval průměrný člověk. Jestliže se chování aktéra zřetelně odklání od jednání průměrného jedince nebo od předepsané normy, dostáváme více informací o aktérovi na základě srovnání s druhými a atribuce se stávají korespondujícími. Jednoduše řečeno, pozorovatele se nejčastěji řídí dle svého subjektivního pocitu, zda by se průměrný člověk zachoval stejně nebo odlišně. Chování odlišující se od této normy považujeme za projev individuálních dispozic.¹²

Jones a McGillis obohatili v roce 1976 teorii korespondující inferenze o důležitou složku usuzování, očekávání pozorovatele. „Čím více se chování aktéra odklání od toho, co pozorovatel očekává, tím větší je korespondence.“¹³ Autoři zmiňují dva zdroje očekávání a to sice stereotypizaci a terčově determinovanou individuální expektaci.

Stereotypy odráží kategorie sociálně–kulturního „vědění“ označující mentální reprezentace sdílených přesvědčení o vlastnostech skupiny (např. osobních rysech

⁹ Viz HEWSTONE, Miles a Wolfgang STROEBE. *Sociální psychologie*. Přeložila Dagmar BREJLOVÁ. Praha: Portál, 2006, s. 246.

¹⁰ Viz PLEVOVÁ, Irena. *Kauzální atribuce, aneb jak pátráme po příčinách životních událostí*. Olomouc: Hanex, 2007, s. 16-17.

¹¹ Tamtéž, s. 16-17.

¹² Tamtéž, s. 17.

¹³ PLEVOVÁ, Irena. *Kauzální atribuce, aneb jak pátráme po příčinách životních událostí*. Olomouc: Hanex, 2007, s. 17.

a chování) a jejích členů. Stereotypizace vyjadřuje přisuzování obecných psychologických charakteristik velkým skupinám. „*Stereotypy slouží k zveličování podobnosti uvnitř skupin (ti lidé jsou všichni stejní) a rozdílů mezi skupinami (nejsou jako my).*“¹⁴ Přestože svá očekávání pozorovatelé opírají o své znalosti vzájemné podobnosti lidí, bývají stereotypy vůči změnám odolné a to i tehdy, kdy člověk získá novou informaci, neodpovídající současným zafixovaným názorům. Tento fakt následně může vést k připisování vlastností jedincům, kteří je ve skutečnosti nemají, dále k zaměření pozornosti pouze na ty informace, které stereotyp potvrzují a nadhodnocování shod uvnitř skupiny a rozdílů mezi skupinami navzájem.¹⁵

Leyens a Codol pojmají stereotypy jako skupinou sdílené implicitní teorie osobnosti o skupině, čímž se vytváří komplexní obraz, který není produktem osobních zkušeností, ale produktem příslušnosti ke skupině. Stereotypy jsou tedy v tomto smyslu druhem předsudku o určité sociální skupině, kategorii a jejích členů.¹⁶

Jones a Davis dále tvrdí, že pozorovatel předem promýšlí, zda je činnost aktéra záměrná v závislosti na tom, zda si aktér uvědomoval možné následky svého chování a zda měl k jejich dosažení potřebné schopnosti. Při vyhodnocování je důležité i aktérovo přesvědčení o tzv. volnosti výběru dané činnosti nebo výběru.¹⁷

1.3 Kelleyho kovariační model

Kelley ve své teorii kovariačního modelu předpokládá, že hledáme-li příčiny a účinky určitého chování, očekáváme, že příčina a účinek se spolu budou měnit (ko-variovat), tedy změní-li se příčina, očekáváme, že se změní i účinek.¹⁸

Kelley, tážající se po tom, jaké informace používáme k vyvození kauzálních atribut, uvádí dva rozdílné příklady lišící se množstvím informací, které má pozorovatel k dispozici. V prvním případě má pozorovatel informace z různých pozorování (doby, situací) a je schopen vnímat kovariaci pozorovaného efektu a jeho možných příčin.

¹⁴ PLEVOVÁ, Irena. *Kauzální atribuce, aneb jak pátráme po příčinách životních událostí*. Olomouc: Hanex, 2007, s. 18.

¹⁵ Viz PLEVOVÁ, Irena. *Kauzální atribuce, aneb jak pátráme po příčinách životních událostí*. Olomouc: Hanex, 2007, s. 17- 19.

¹⁶ Viz NAKONEČNÝ, Milan. *Sociální psychologie*. Praha: Academia, 2009, s. 160- 161.

¹⁷ Viz PLEVOVÁ, Irena. *Kauzální atribuce, aneb jak pátráme po příčinách životních událostí*. Olomouc: Hanex, 2007, s. 17- 20.

¹⁸ Tamtéž, s. 21.

V druhém případě má k dispozici pouze jediné pozorování a musí do svého úsudku zahrnout konfiguraci faktorů, které jsou možnými příčinami pozorovaného jevu.¹⁹

Kelleyho kovariační model vysvětluje, jak provádíme atribuce u lidí, která známe. Předpokládá tedy, že pozorovatel má informace z mnohanásobného pozorování aktéra v různých situacích a zároveň očekává, že má pozorovatel nějaké informace o tom, jak se v této situaci chovají jiní lidé. Podle Kelleyho využívají lidé při svém pozorování spojení tří druhů informací potřebných k ověření spojení mezi příčinou a účinkem určitého chování. Jsou to: konsensus (shoda), distinktivnost (rozlišení) a konzistence (soudržnost).

²⁰

Konsensus tedy shoda, vypovídá o tom, jak se v dané situaci zachová většina lidí. Z toho vyplývá, že vysoký konsensus znamená pravděpodobnost stejného chování u většiny lidí. Distinktivnost pak slouží k rozlišení toho, jak se jedinec chová při setkání s jinými objekty a u jiných úkolů. Informace o konzistenci se týká toho, jak jedinec reaguje na stejný podnět za různých okolností.²¹

Kelleyho model tvoří možné příčiny nezávislé proměnné a účinek vytváří závislé proměnné. Jednotlivé příčiny pak autor rozdělil do tří skupin: osoby, entity (objekty a podněty v prostředí) a časy (různé situace a příležitosti, ve kterých se jedinec nachází). Účinek (závislá proměnná) je výsledkem jednotlivých příčin.²²

Konsensuální informace bývají obvykle rozdělovány na dva druhy. První informací je hodnocení pozorovatelů, co by dělali ostatní lidé, kdyby se ocitli ve stejné situaci. Druhou informací je pak zkušenost, jak jiní v dané situaci skutečně jednají. První informace se vztahuje k normativní expektaci neboli předpokladu, který je odvozován ze znalosti vlastního chování. Jednoduše řečeno konsensuální informace poukazují na egocentrickou tendenci vnímat vlastní hledisko chování, jako obecně platné. Je známo, že lidé si často myslí, že stejně jako oni sami, by se v dané situaci zachovala většina dalších lidí.²³

¹⁹ Viz HEWSTONE, Miles a Wolfgang STROEBE. *Sociální psychologie*. Přeložila Dagmar BREJLOVÁ. Praha: Portál, 2006, s. 240.

²⁰ Viz PLEVOVÁ, Irena. *Kauzální atribuce, aneb jak pátráme po příčinách životních událostí*. Olomouc: Hanex, 2007, s. 21-22.

²¹ Tamtéž, s. 21-23.

²² Tamtéž, s. 23-24.

²³ Viz PLEVOVÁ, Irena. *Kauzální atribuce, aneb jak pátráme po příčinách životních událostí*. Olomouc: Hanex, 2007, s. 24-27.

2 Kauzální atribuce

Lidé neustále pátrají po příčinách chování druhých, ale také se zamýšlejí nad příčinami vlastního chování. Nejde však o hledání objektivní příčinnosti, ale o subjektivní výklad událostí každodenního života. „*Kauzální atribuce, to je připisování výsledků (ať už jsou pozitivní, nebo negativní) vnějším okolnostem (štěstí, smůla) nebo svým vlastním schopnostem či neschopnostem.*“²⁴ Atribuční výzkumy pátrají po tom, jak lidé přisuzují příčinnost svému vlastnímu jednání, a jak chování jiných lidí či jevů ze sociálního prostředí, ve kterém se vyskytují. Atribuce mohou korigovat vliv neúspěchu jako racionalizace jeho příčin, ale i snižovat intenzitu pocitu úspěchu.²⁵

Je pravděpodobné, že mezi přisuzováním příčinnosti jiným a vlastní osobě budou jisté odlišnosti. Lidé pátrají jiným způsobem a s využitím odlišných informací, chtějí-li vysvětlit chování vlastní či druhých. Ani tyto rozdíly však nevylučují případy, kdy lidé užívají stejných informací u vlastní osoby nebo jiných lidí. Člověk může také jednoduše usuzovat na shodné či podobné příčiny svého chování nebo jednání druhého.²⁶

2.1 Sebeatribuce

Jestliže se hledání příčin vztahuje k vlastní osobě, hovoříme o tzv. sebeatribucích. Jde o posuzování příčin a důvodů vlastního prožívání a chování. Mezi zákonitostmi a způsoby, jakými přisuzujeme příčiny výskytu určitého chování a prožívání u jiných a sebeatribucemi, existují pravděpodobně určité odlišnosti. Člověk si pokládá odlišné otázky a řídí se odlišnými informacemi, vysvětluje-li si vlastní nebo cizí chování.²⁷

Sebeatribuce souvisí se sebepoznáním a také očekáváním do budoucna, které je doprovázeno emočním prožíváním. Každý člověk neustále hodnotí svůj aktuální psychický stav, své možnosti, pocity a osobní úspěchy či neúspěchy. Sebeatribuce se uplatňují především v oblasti výkonové motivace a sebeatribucí v situacích úspěchu a neúspěchu. Jde tedy o zhodnocení osobních předpokladů a možností vedoucích k dosažení nebo naopak nedosažení určitého cíle či úkolu.²⁸

²⁴ NAKONEČNÝ, Milan. *Sociální psychologie*. Praha: Academia, 2009, s. 115.

²⁵ Viz BAUMGARTNER, František. Sociální poznávání. In: Josef VÝROST a Ivan SLAMĚNÍK aj. *Sociální psychologie*. 2. přeprac. a rozš. vyd. Praha: Grada, 2008, s. 186.

²⁶ Viz PLEVOVÁ, Irena. *Kauzální atribuce, aneb jak pátráme po příčinách životních událostí*. Olomouc: Hanex, 2007, s. 31.

²⁷ Tamtéž, s. 31.

²⁸ Viz PLEVOVÁ, Irena. *Kauzální atribuce, aneb jak pátráme po příčinách životních událostí*. Olomouc: Hanex, 2007, s. 31-32.

2.1.1 Atribuce a výkonová motivace

Motivace k výkonu není jasně vymezený konstrukt, ale spíše celkové zaměření člověka k dosažení určitého cíle. Jednotliví autoři vyčleňují různé aspekty výkonové motivace, které se mohou překrývat. Mezi nejčastěji uváděné centrální dimenze patří: síla motivace, vytrvalost, cílevědomost, očekávání úspěchu, ale také obavy z neúspěchu. Mezi okrajové pak řadíme samostatnost a orientaci na status.²⁹

Murray motivaci k výkonu vyjádřil jako potřebu výkonu (need achievement). Do potřeby výkonu zahrnoval dosažení něčeho obtížného, učinit to co nejrychleji a co nejsamostatněji, překonat překážky a sám sebe, být pro druhé rivalem a dosáhnout vysokého standartu.³⁰

Výkonová motivace vychází z předpokladu existence potřeby dosáhnout úspěchu, která je pokládána za stabilní osobnostní rys. Dosažení úspěchu je spojeno s radostným citovým stavem, proti němuž je stavěn strach z neúspěchu. Lidé s vysokou výkonovou motivací dosáhnout úspěchu jsou ve své práci vytrvalejší a disponují větší stresovou odolností v případě překážky. Naproti tomu lidé s nízkou výkonovou motivací mají tendenci vyhýbat se neúspěchu a mají menší stresovou odolnost. Při setkání s potížemi většinou nedokážou efektivně reagovat a rezignují.³¹

2.1.2 Úspěch a neúspěch

Na počátku sedmdesátých let rozpracoval Weiner známý model výkonové motivace. Podstatou tohoto modelu je zjistit, jaký dopad má situace úspěchu a neúspěchu na provedené atribuce. Emoce, které prožíváme po dosažení výsledku, jsou závislé na emočním prožívání úspěchu či neúspěchu. Po dosaženém úspěchu obvykle zažíváme pocit štěstí. V opačném případě se pak často dostavuje smutek či frustrace. Podle Weinerja mohou jedinci svůj pocit úspěchu a neúspěchu vysvětlovat na základě svých schopností, úsilí, obtížnosti úkolu, náhody či štěstí. Otázkou ale je,

²⁹ Viz. PLEVOVÁ, Irena. *Kauzální atribuce, aneb jak pátráme po příčinách životních událostí*. Olomouc: Hanex, 2007, s. 24-27.

³⁰ Viz JANOUŠEK, Jaromír a Ivan SLAMĚNÍK. Sociální motivace. In: Josef VÝROST a Ivan SLAMĚNÍK aj. *Sociální psychologie*. 2. přeprac. a rozš. vyd. Praha: Grada, 2008, s. 154.

³¹ Viz PLEVOVÁ, Irena. *Kauzální atribuce, aneb jak pátráme po příčinách životních událostí*. Olomouc: Hanex, 2007, s. 32-33.

zda sebeatribuce po úspěchu a či neúspěchu dodržují stejný kauzální vzorek jako v případě atribucí jiných.³²

Všechny příčiny rozlišujeme na základě dimenze místa (lokalizace) a dimenze stability. Dimenze místa (lokalizace) dělí dále příčiny na vnější, vztahující se k prostředí, a vnitřní, vztahující se k vnitřním faktorům aktérů. K vnitřním příčinám jsou tedy řazeny schopnosti, úsilí nebo například nálada, k vnějším patří například obtížnost úkolu, náhoda, učitel, rodina apod.³³

Dimenze místa často souvisí s emočním prožíváním úspěchu a neúspěchu. Po úspěchu člověk prožívá zpravidla pozitivní emoce jako radost, pýcha, hrdost apod. Po neúspěchu pak negativní emoce, jako např. obavy, pocit méněcennosti, viny apod. Weiner předpokládal, že v souvislosti s vnitřními atribucemi jsou prožívány intenzivnější afekty. Člověk prožívá větší radost, je-li přesvědčen, že úspěch je výsledkem jeho schopností a naopak větší zklamání, pokud neúspěch přisuzuje svým nedostatečným schopnostem.³⁴

Dimenze stability pak poukazuje na stabilitu příčin, tedy jejich neměnnost v čase, nebo naopak jejich nestabilitu, jsou-li příčiny přítomny jen za určitých situací. Ke stabilním řadí Weiner například schopnosti, obtížnost úkolu, k nestabilním pak náhodu, aktuální náladu apod. Dimenze stability se vztahuje k očekávání. Pokud je něco stabilní, očekáváme, že se to objeví znovu. Při úspěchu se pravděpodobnost úspěchu v budoucnu zvyšuje a v případě neúspěchu snižuje. Pokud jedinec vnímá příčiny jako stabilní, bude úspěch a neúspěch předvídat s větší jistotou a intenzivnějším emočním prožíváním. U atribucí nestabilních příčin je v případě úspěchu minimalizována intenzita hrdosti, spokojenosti a radosti, anebo strachu a obav v případě selhání.³⁵

Weiner později obohatil příčiny o dimenzi globality, rozdělenou pólů specifity a nespecifity. Příčiny jsou tedy určeny tím, zda jsou specifické jen pro tuto situaci, nebo se vyskytují i v jiných situacích. Poslední Weinerova kategorizace rozděluje příčiny

³² Viz PLEVOVÁ, Irena. *Kauzální atribuce, aneb jak pátráme po příčinách životních událostí*. Olomouc: Hanex, 2007, s. 35-36.

³³ Viz PLEVOVÁ, Irena. *Kauzální atribuce, aneb jak pátráme po příčinách životních událostí*. Olomouc: Hanex, 2007, s. 35.

³⁴ Tamtéž, s. 35-36.

³⁵ Tamtéž, s. 36.

na kontrolovatelné, které jedinec může nějakým způsobem ovlivnit, a nekontrolovatelné, které ovlivnit nemůže.³⁶

Atribuční analýza výkonové motivace tvrdí, že jedinci s tendencí dosáhnout úspěchu jsou více vytrvalí. Úspěch přisuzují svým schopnostem a úsilí, neúspěch naopak přisuzují pouze nedostatku úsilí. Pokud mají možnost, vybírají si úkoly střední obtížnosti. Jedinci s převažující tendencí vyhnout se neúspěchu se brzy vzdávají nebo se do úkolu vůbec nepouští. Neúspěch přisuzují výhradně svým nedostatečným schopnostem. Vybírají si úkoly příliš snadné nebo naopak příliš obtížné. Obtížné, protože se domnívají, že v těchto případech, kdy řešení těchto obtížných úkolů nezná nikdo, neúspěch subjektivně neexistuje.³⁷

2.1.3 Místo kontroly (Locus of Control)

V blízkém vztahu k prožívání úspěchu a neúspěchu se nachází kognitivní styl internality a externality, neboli „locus of control“. V naší literatuře se tento termín překládá například jako: těžiště kontroly, lokalizace kontroly, interní a externí kontrola nebo také lokalizace kruciálního (ústředního) vlivu. Kontrola je z psychologického hlediska definována jako: „*moc, pravomoc nebo jiná možnost ovlivňovat události, chování, situaci nebo druhé lidi*“. ³⁸ Lokalizace, neboli místo kontroly tedy označuje, do jaké míry jsou jednotlivci přesvědčeni o tom, že jsou schopni kontrolovat a ovládat výsledky své činnosti.

Lokalizace kontroly je jednou ze základních osobnostních charakteristik, u kterých byla zjištěna souvislost s volbou strategie zvládnání a zátěže. Jde o poměrně stálou charakteristiku, která se vytváří ve složitém procesu působení předcházejících zkušeností a z ní vyplývajících očekávání v reálných skutečnostech. Případné změny či posun ve vnímání jsou spíše minimální a týkají se výhradně specifických oblastí. ³⁹

Zavedení konceptu locusofcontrol je spojeno s rozpracováním teorie sociálního učení, jehož autorem je americký kognitivní behaviorista Julian Rotter. Rotter Ten dělí lidi do dvou skupin podle toho, jakým příčinám přisuzují důsledky svého chování. Vytvořil

³⁶ HARTL, Pavel a HARTLOVÁ, Helena. *Psychologický slovník*. 4. vyd., v Portálu 1. Praha: Portál, 2010, s. 52.

³⁷ Viz PLEVOVÁ, Irena. *Kauzální atribuce, aneb jak pátráme po příčinách životních událostí*. Olomouc: Hanex, 2007, s. 38-39.

³⁸ Tamtéž, s. 39-41.

³⁹ Tamtéž, s. 39-41.

tak škálu interní- externí kontroly sestavením pomocí 29 položek (z toho 6 maskovaných). Každá položka je sestavena z dvojice tvrzení příklánějící se k pólu externality (vnější místo kontroly) či internality (vnitřní místo kontroly), pro kterou se jedinec musí rozhodnout. I-E škála je navržena tak, aby pokryla vzorce chování z celé řady životních situací, jako láska a city, dominance, sociálně-politické události, společenské uznání, akademické uznání a celkové životní filosofie.⁴⁰

Internalisté jsou osoby s vnitřním místem kontroly. Jsou přesvědčení, že je v jejich silách řídit dění v okolí, cítí sami zodpovědnost za svůj vlastní osud. Věří, že jsou schopni překonat většinu překážek, a že jejich chování je ovlivňováno takovými osobními vlastnostmi, jako jsou schopnosti, kompetence, úsilí, snaha či vědomosti. Zkrátka jsou přesvědčení, že jsou tvůrci svého osudu.⁴¹

Externalisté jsou jedinci s vnějším místem kontroly považující vnější vlivy a síly převážně za osudové, řízené šťastnou náhodou nebo silnými osobnostmi. Sami sebe považují za málo kompetentní ovlivňovat události ve svém prostředí. Tito lidé jsou přesvědčení, že tyto vnější faktory se vymykají jejich osobní kontrole. Sociální realitu považují za neovladatelnou.⁴²

S cílem překonat teoretické i empirické inkonzistence unidimenzionálního konceptu Rottera, přišla Levensonová s návrhem multidimenzionálního přístupu locus of control. Ten se zaměřuje především na rozdělení kategorie externalistů, kterou autorka považuje za příliš zjednodušenou.

I, P, a C škála byla vytvořena z potřeby odlišit jedince s externí kontrolou, kteří věří v sílu jiných lidí (jedna vnější orientace), od těch, kteří vnímají svět jako neuspořádaný a nepředvídatelný (druhá vnější orientace). V prvním případě, tedy u jedinců, kteří věří v sílu jiných lidí, existuje potenciál pro jistou kontrolu.⁴³

⁴⁰ Viz LANGE, Robert a Marika, TIGGEMANN. Dimensionality and Reliability of the Rotter I-E Locus of Control Scale. *Journal of Personality Assessment*. Přeložila Tereza BERÁKOVÁ. 1981, vol. 45, issue 4, 398.

⁴¹ Viz PLEVOVÁ, Irena. *Kauzální atribuce, aneb jak pátráme po příčinách životních událostí*. Olomouc: Hanex, 2007, s. 40.

⁴² Tamtéž, s. 40.

⁴³ Viz LEVENSON, Hana. Differentiating Among Internality, Powerful Others, and Chance. In: Herbert LEFCOURT ed. *Research with the Locus of Control Construct*. Přeložila Tereza BERÁKOVÁ. New York: Academic Press, 1981, s. 17.

Koncept locus of control Levensonové je tvořen třemi samostatnými složkami: I = interní kontrola, P= kontrola vlivnými lidmi a C= kontrola náhodou. Autorka tak přidala k Rotterově dvojdimenzionálnímu vymezení jednu dimenzi externality navíc.⁴⁴

Autorka dělí externalitu dále na kontrolu vlivnými lidmi (P) a kontrolu náhodou (C). U lidí s převažující kontrolou vlivnými lidmi je jednání a myšlení ovlivněno celkovou sociopolitickou situací, vyznačují se vírou v organizaci a předvídatelnost světa. Na druhé straně si tito jedinci uvědomují omezení svých schopností vlivem lidí oplývající velkou mocí. Jedinci s převažující kontrolou náhodou jsou přesvědčeni o primární roli vnějších faktorů, jakými jsou náhoda, osud či (ne)štěstí. Tyto jedince charakterizuje víra v náhodnou podstatu světa a omezenost při řízení chodu událostí ve svém životě.⁴⁵

Z uvedeného rozdělení se dá vyvodit, že jedinec s převládajícím typem externí lokalizace kontroly typu P si na rozdíl od převládajícího typu C připouští určitý podíl vlastní kontroly nad řízením svého života. Autorka dále svým rozlišením původní kategorie externalistů na dvě podskupiny nepochybně přispěla ke zvýšení možnosti predikce chování jedinců na základě vlivu jejich odlišných osobních charakteristik.⁴⁶

2.1.4 Ego- defenzivní sklony

Ego-defenzivita, sebeochranná atribuční tendence, se projevuje především tehdy, když jedinci provádějí sebeatribuce, tedy hledají příčiny pro výkon či určité jednání. „Egodefenzivní atribuce znamená, že jedinec přebírá vyšší díl zodpovědnosti za pozitivní důsledky svého jednání nebo výkonu a nižší zodpovědnost za negativní důsledky svého jednání nebo výkonu.“⁴⁷

Egodefenzivní atribuce slouží k zachování pozitivního obrazu o sobě. Slouží k vyzdvižení pozitivních charakteristik a zastírání nedostatků. V rámci egodefenzivního atribučního sklonu je třeba odlišit sebeochraňující sklony, projevující se popřením

⁴⁴ Viz LEVENSON, Hana. Differentiating Among Internality, Powerful Others, and Chance. In: Herbert LEFCOURT ed. *Research with the Locus of Control Construct*. Přeložila Tereza BERÁKOVÁ. New York: Academic Press, 1981, s. 17.

⁴⁵ Viz LEVENSON, Hana. Differentiating Among Internality, Powerful Others, and Chance. In: Herbert LEFCOURT ed. *Research with the Locus of Control Construct*. Přeložila Tereza BERÁKOVÁ. New York: Academic Press, 1981, s. 16-22.

⁴⁶ Tamtéž, s. 16-22.

⁴⁷ PLEVOVÁ, Irena. *Kauzální atribuce, aneb jak pátráme po příčinách životních událostí*. Olomouc: Hanex, 2007, s. 43.

odpovědnosti za neúspěch a sebeprosazující sklony, které se projevují přisvojováním si zásluh za úspěch.⁴⁸

S problematikou sebeatribucí souvisí také kontradefenzivní atribuční tendence. Jedná se o tendenci jedince přejímat odpovědnost za negativní důsledky svého jednání. Egodefenzivní a kontradefenzivní atribuce se objevují tehdy, když je výkon jedince veřejný a cítí zodpovědnost za výsledek svého chování. Egodefenzivních atribucí tedy lidé využívají při udržení přijatelného obrazu sebe samých, ale rovněž aby vytvářeli pozitivní dojem své osoby u jiných lidí, kteří jsou přítomni jejich atribucím.⁴⁹

2.2 Atribuční omyly

Je všeobecně známa lidská tendence podceňovat důležitost situačních faktorů při uvažování o chování druhých ve srovnání s faktory dispozičními. Aktér sám častěji připisuje příčiny svého jednání situačním vlivům, jako například obtížnosti úkolu či náhodě. Naproti tomu pozorovatel bude přisuzovat příčiny stejného chování dispozičním vlastnostem aktéra spíše než v kontextu působení vnějších příčin. Je totiž zřejmé, že vnitřní motivy jsou nám známější a jsou pro nás snadněji čitelnější, než porozumění situaci, které musí čelit někdo jiný.⁵⁰

Toto zkreslení je nazýváno základní, neboli fundamentální, atribuční chyba. Základní atribuční chyba je: „*Tendence pozorovatele podceňovat v regulaci chování vliv situačních faktorů a přeceňovat úlohu dispozičních faktorů.*“⁵¹ Přesto, že existují důkazy o tendenci lidí přisuzovat příčiny chování u druhých osob dispozičním vlivům, nejde o pravidlo, které se uplatňuje za všech podmínek. Protože mnohdy chybí právě kritéria nutná k posouzení správnosti, a vzhledem k tomu, že protože ke zkreslení nedochází vždy a všude bez výjimky, je někdy voleno citlivějšího pojmu - mylná paralela. Mylná paralela je: „*Tendence vyvozovat závěry o osobních rysech aktéra na základě pozorovaného chování, i když je tento závěr neopodstatněný, protože jsou přítomné další možné příčiny*

⁴⁸ Viz PLEVOVÁ, Irena. *Kauzální atribuce, aneb jak pátráme po příčinách životních událostí*. Olomouc: Hanex, 2007, s. 43-45.

⁴⁹ Tamtéž, s. 43-45.

⁵⁰ Viz HEWSTONE, Miles a Wolfgang STROEBE. *Sociální psychologie*. Přeložila Dagmar BREJLOVÁ. Praha: Portál, 2006, s. 250-253.

⁵¹ HEWSTONE, Miles a Wolfgang STROEBE. *Sociální psychologie*. Přeložila Dagmar BREJLOVÁ. Praha: Portál, 2006, s. 250.

chování. “⁵² V obou případech je však zřejmé, že se jedná zpravidla o sklony v atribucích s menším využitím racionality.

Plevová uvádí, že pozorovatelé podceňují vliv situačních faktorů ve srovnání s faktory dispozičními. Máme-li stejně reprezentativní informace pro obě příčiny chování u druhých, děláme častěji interní, dispoziční atribuce než vnější, situační atribuce. Dopouštění se základní atribuční chyby, tedy přisuzování odpovědnosti aktérovi a jeho vlastnostem, vzrůstá se závažností důsledků chování a významností pro naši osobu.⁵³

Z toho vyplývá, že pozornost aktéra je zaměřena především na situaci, zatímco pozornost pozorovatele je zaměřena více na osobu aktéra a okolností, za kterých se situace udála, si příliš nevšímá, přestože tyto okolnosti mohli jednání aktéra zřetelně ovlivnit. Mylná paralela je nezpochybnitelně ovlivněna nejen motivačními a kognitivními faktory, ale také kulturními rozdíly.⁵⁴

V případě připisování příčin chování u druhých je třeba rozlišit mezi sklonem a omylem. Kruglanski a Ajzen poukazují na to, že sklon může být definován jako: „*subjektivně založená tendence, relativně stabilní, naučený způsob usuzování na příčiny chování, jakož i ostatních jevů okolí*“⁵⁵, zatímco omyl se dá vymezit jako „*zaujetí pro nějakou propozici, v níž člověk tak silně věří, že jí považuje za ověřenou skutečnost*“.⁵⁶, zatímco omyl se dá vymezit jako: „*zaujetí pro nějakou propozici, v níž člověk tak silně věří, že jí považuje za ověřenou skutečnost*“.⁵⁷ Hlavní rozdíl tedy spočívá v tom, že u sklonu na rozdíl od omylu hovoříme o jisté preferenci a možném předsudku či předpojatosti.

Rozhodujícím faktorem je i cíl naší pozornosti. Jednoduše řečeno se při pozorování liší ohnisko pozornosti aktéra a pozorovatele. Ohnisko pozornosti může být ale změněno, čímž mnohdy dochází i ke změně atribucí. Je zřejmé, že o vlastní osobě a důvodech vedoucích k určitému chování a minulosti toho víme více, než je tomu u druhých. Zisk

⁵² HEWSTONE, Miles a Wolfgang STROEBE. *Sociální psychologie*. Přeložila Dagmar BREJLOVÁ. Praha: Portál, 2006, s. 250.

⁵³ Viz PLEVOVÁ, Irena. *Kauzální atribuce, aneb jak pátráme po příčinách životních událostí*. Olomouc: Hanex, 2007, s. 48.

⁵⁴ Viz HEWSTONE, Miles a Wolfgang STROEBE. *Sociální psychologie*. Přeložila Dagmar BREJLOVÁ. Praha: Portál, 2006, s. 250-253.

⁵⁵ PLEVOVÁ, Irena. *Kauzální atribuce, aneb jak pátráme po příčinách životních událostí*. Olomouc: Hanex, 2007, s. 51.

⁵⁶ PLEVOVÁ, Irena. *Kauzální atribuce, aneb jak pátráme po příčinách životních událostí*. Olomouc: Hanex, 2007, s. 51.

⁵⁷ Tamtéž, s. 51.

nových informací vztahujících se k jednání posuzované osoby, nebo vcítění se do této osoby, pak zcela přirozeně může změnit způsob našeho hodnocení.⁵⁸

Má-li pozorovatel o aktérovi určité informace a má-li na něj vytvořen jistý názor, působí na vnímání pozorovatele jiné faktory. Vnímání situačních faktorů je ovlivněno stupněm shody vnímaného chování s dřívějšími názory o aktérovi. I v případě, že jsou situační tlaky viditelné a vyvolaly by obdobné chování u většiny lidí, dochází stejně tak k upřednostňování dispozičních faktorů. V takovém případě jde o podcenění situačních vlivů.⁵⁹

Už v roce 1980 Nisbett a Ross uvedli, že je třeba brát v úvahu jazykovou snadnost. Je totiž jednodušší popsat původce děje a jeho jednání, než se zaobírat vlivem situace na dané jednání. Například agresivní chování častěji přisoudíme agresivitě člověka než agresivitě situace.⁶⁰

Dalším faktorem, který hraje roli při určování příčin jednání u druhých, je promítání vlastních osobnostních znaků těmto osobám. Tento fakt je nazývám termínem „já-sloužící znaky“⁶¹ Vedle osoby pozorovatele, by mohl být rozhodující i samotný pozorovaný rys a posuzovaná osoba. Je například známo, že ženy bývají čitelnější než muži. Mají totiž výraznější neverbální, mimické projevy a gesta v porovnání s muži. I v tomto případě se však uplatňují individuální rozdíly.

Plevová uvádí, že atribuce úspěchu směřují zpravidla k vnitřním příčinám (schopnosti a úsilí jedince), atribuce neúspěchu naopak k vnějším příčinám (nejčastěji náhodné okolnost).⁶²

Je tedy více než jasné, že objektivita a racionalita může být do značné míry ovlivněna mnoha faktory. Posuzování příčin myšlení a jednání druhých tedy vypovídá zejména o délce a kvalitě vztahu mezi pozorovatelem a posuzovaným.

⁵⁸ Viz PLEVOVÁ, Irena. *Kauzální atribuce, aneb jak pátráme po příčinách životních událostí*. Olomouc: Hanex, 2007, s. 48-50.

⁵⁹ Tamtéž, s. 50.

⁶⁰ Viz NISBETT, Richard a Lee, ROSS. Human Inference: Strategies And Short Comics of Social Judgment. *Administrative Science Quarterly*. Přeložila Tereza BERÁKOVÁ. 1981, vol. 26, issue 2, 302-305.

⁶¹ Viz PLEVOVÁ, Irena. *Kauzální atribuce, aneb jak pátráme po příčinách životních událostí*. Olomouc: Hanex, 2007, s. 51-52.

⁶² Viz PLEVOVÁ, Irena. *Kauzální atribuce, aneb jak pátráme po příčinách životních událostí*. Olomouc: Hanex, 2007, s. 52.

3 Postoje k alkoholismu

Alkoholismus je závažný zdravotní i společenský problém, který patří mezi nejrozšířenější formy závislosti. Alkoholismus je choroba vznikající v důsledku častého, opakovaného a nadměrného požívání alkoholických nápojů, při které vzniká chorobný návyk, ztráta kontroly nad pitím a dále poruchy tělesného i duševního zdraví, mezilidských vztahů a osobnosti.⁶³

Kritérium pro diagnózu syndromu závislosti je objevení se alespoň tří z následujících jevů během posledního roku:

1. Silná touha užívat látku (carving/ bažení)
2. Potíže v kontrole užívání látky, a to pokud jde o začátek konzumace, její ukončení nebo množství zkonsumované látky.
3. Somatický odvykací stav.
4. Změna tolerance.
5. Postupné zanedbání jiných potěšení a zájmů ve prospěch užívané látky, zvýšené množství času věnované k získání nebo užívání látky nebo k zotavení se z jejího účinku.
6. Pokračování v užívání přes jasný důkaz zjevně škodlivých následků.⁶⁴

Závislost na alkoholu se tedy projevuje přítomností problémů v oblasti práce, školy, zdraví, rodinných vztahů, sociálního fungování, v oblastní právní, dále zvyšující se tolerancí v pití a neschopností abstinovat.⁶⁵

Závislost na alkoholu je multifaktoriálně podmíněnou poruchou. Nadměrné pití alkoholu podporuje několik faktorů od charakteristických rysů osobnosti až po vlastnosti alkoholického nápoje a prostředí, v němž ke konzumaci dochází. Ke vzniku alkoholismu přispívají i vnější faktory, jako výchova, narušená atmosféra v rodině nebo společenské a pracovní prostředí. Mezi další psychologické faktory patří motivace, emoční prožívání, způsob uvažování a vyhodnocování situace, faktor učení a tendence k určitému způsobu

⁶³ Viz HARTL, Pavel a HARTLOVÁ, Helena. *Psychologický slovník*. 4. vyd. Praha: Portál, 2010, s. 26.

⁶⁴ Viz PECINOVSKÁ, Olga. Vývoj závislosti. In: Jiří HELLER a Olga PECINOVSKÁ, ed. *Pavučina závislosti*. Praha: Togga, 2011, s. 21-23.

⁶⁵ Viz VÁGNEROVÁ, Marie. *Psychopatologie pro pomáhající profese*. Praha: Portál, 2008, s. 549-550.

chování. Kromě psychologických vlivů hraje při vzniku závislosti i předpoklad dědičné biologické dispozice.⁶⁶

Alkohol je u nás i po celém světě nejrozšířenější drogou. Má také účinky na změny nálady a při řešení společenských situací. Lidé nepovažují škodlivost alkoholu za bezprostřední nebezpečí. Alkohol je často spojován se společenským životem. I přesto je alkoholismus brán jako opovrhující a člověk s tímto postižením je brán jako vyvrhel, který si za svůj stav může sám

Laická veřejnost nepovažuje závislost za chorobu. Neprávem někdy posuzuje závislého tak, jako by se dostal do problémů pouze svým vlastním přičiněním a svou vinou. Největším omylem je názor, že kdyby závislý chtěl, situaci změní sám. Za vážnou chorobu je schopno si stav závislosti přiznat jen malé procento nemocných a ne o mnoho větší počet lidí z pacientova okolí.⁶⁷

Pro situaci v České republice je typické podceňování nadměrné konzumace piva. Jen málokdo si uvědomuje, že v půlitru „dvanáctky“ je stejně alkoholu jako ve 2 „deci“ vína nebo „půldeci“ destilátu. Snad ještě nepříznivější je situace konzumace alkoholu u dětí. Věková hranice, kdy je u nás povoleno podávat alkohol, se nedodržuje a velký vliv má i rostoucí nabídka alkoholu podporovaná reklamou a médii.⁶⁸

Alkoholismus je nemoc mající na svém počátku nezodpovědnost, neukázněnost, ale zpravidla také nevědomost. Postupně se však vyvíjí v onemocnění, které se velmi obtížně léčí a nezřídka končí fatálními důsledky. Přesto, že alkohol je předmětem široké společenské spotřeby, pojetí alkoholismu jako nemoci je pro laickou veřejnost stále tabu. Většina lidí je přesvědčena, že jich samotných a jejich blízkých se riziko vzniku závislosti netýká. Označení alkoholika je stigmatizující nálepkou, která je důvodem, proč si rodina, blízcí a závislý sám tento problém dlouhou dobu nepřipouští a snaží se jej utajit co nejdéle. O závislosti hovoříme tehdy, když se začnou problémy stupňovat a ničit životní hodnoty člověka.

⁶⁶ Viz ÚHLINGER, Claude a Marlyse TSCHUI. *Když někdo blízký pije*. Přeložila Šárka BELISOVÁ. Praha: Portál, 2009, s. 22-23.

⁶⁷ Viz HELLER, Jiří. Závislost jako aktuální problém. In: Jiří HELLER a Olga PECINOVSKÁ, ed. *Pavučina závislosti*. Praha: Togga, 2011, s. 7.

⁶⁸ Viz NEŠPOR, Karel a CSÉMY, Ladislav. *Alkohol, drogy a vaše děti, jak problémům předcházet, jak je včas rozpoznat, jak je zvládat*. 3. rozš. vyd. Praha: Sportpropag, 1995, s. 113-115.

3.1 Genderové rozdíly

Rozdílnost pohledu společnosti k pijícím mužům a k pijícím ženám mají své kořeny v dlouhodobém vývoji člověka a jeho kultury. Alkoholismus bývá stále spíše považován za problém mužské populace, i když počet žen závislých na alkoholu v poslední době stoupá. V současné době je poměr mužů a žen závislých na alkoholu přibližně 3-4:1. Alkohol u žen bývá více odsuzován a má jiný charakter i průběh.⁶⁹

Hlavní motivací žen k požití alkoholu bývá prožívání nervozity, psychické nepohody, snaha navodit stav relaxace a uvolnění. Projevuje se u nich stimulační snaha zvládnout nepřiměřenou zátěž bez schopnosti spolupracovat s okolím. Alkohol mnohdy slouží k samoléčbě psychických potíží vyplývajících z partnerských a rodinných problémů nebo nezpracovaných traumat. Pití u žen bývá častěji spojeno s úzkostí a depresemi. Cílem je tedy změna psychického stavu, nikoliv opilost.⁷⁰

U mužů stále ještě převládá pití alkoholu ve společnosti kamarádů v hospodách, kde tráví spoustu volného času, o který připravují rodinu. U žen dochází ke konzumaci alkoholu nejčastěji skrytě doma a tím pádem i okolí reaguje mnohdy opožděně. U žen alkoholiček bývá vysoký výskyt závislosti na alkoholu u jejich rodinných příslušníků. V porovnání s muži více reagují na životní nezdary a komplikace, jsou více úzkostné, ale méně agresivní než muži. Z dominujících problémů jsou to u žen problémy s dětmi a blíže neurčené problémy (například sexuální problémy). U mužů jsou to problémy ve vztahu k partnerce a v zaměstnání.⁷¹

Muži u své partnerky tuto situaci tolerují a kryjí tak dlouho, dokud se udrží abúzus alkoholu uvnitř rodiny. Jakmile se tento problém dostane na veřejnost do pozornosti ostatních, je to pro mnohé z nich signál k ústupu, který má často formu rozvodu. Ženy setrvávají po boku svého partnera až desetkrát častěji a přejímají na sebe mužskou roli v rodině a svému manželovi nechávají jen podřadné místo. Manželka pijícího muže má sice více práce, zato může podstatně více samostatně rozhodovat. Tento stav poměrně dobře přijímají organizačně zdatné a ambiciózní ženy. Na situaci a pití manžela si sice stěžují, jakmile se však dá partner do pořádku a začne jevit o dění v rodině zájem, cítí

⁶⁹ Viz VÁGNEROVÁ, Marie. *Psychopatologie pro pomáhající profese*. Praha: Portál, 2008. s. 549-550.

⁷⁰ Viz HELLER, Jiří. Závislost a ženy. In: Jiří HELLER a Olga PECINOVSKÁ, ed. *Pavučina závislosti*. Praha: Togga, 2011, s. 34-37.

⁷¹ Tamtéž, s. 36-37.

to manželka jako zásah do své kompetence. Naopak muži se obvykle těší, jak manželce předají opět povinnosti péče o rodinu.⁷²

3.2 Rodina a problémy partnerských vztahů při závislosti na alkoholu

Závislost partnera či člena rodiny na alkoholu se výrazně dotýká i rodinných příslušníků a blízkých. O alkoholismu se někdy hovoří jako o onemocnění rodiny. Alkohol negativně ovlivňuje interakce v rodině, partnerské soužití, blokuje řešení problémů a tím i komplikace v partnerském soužití. Na takto narušené klima odlišně reagují muži a ženy.

Při vzniku a rozvoji závislosti na alkoholu se v rodině a partnerském vztahu uplatňují prvky utajování a zdůvodňování. Utajování má zpravidla za důsledek devastaci komunikace, vzájemné důvěry a změny hodnotového žebříčku, zdůvodňování rozvrací vzájemné vztahy, pozitivní emoční projevy, sexuální a jiné aktivity.⁷³

Alkoholismus je spojen se spoustou negativních předsudků. Toto stigmatizující označení ve spojení s nevědomostí o tomto onemocnění způsobuje, že se partneři a rodiny takto postihnuté osoby snaží, aby alkoholismus partnera neproniknul na veřejnost. Rodina se uzavírá a ubývá sociálního kontaktu. Nezřídka se partner snaží dostat pití druhého pod kontrolu sám. Kontroluje partnerovo pití o a ostatní aktivity, mívá pocit viny. Po dlouhém utajování mnohdy následuje nátlak na změnu a léčbu a zajisté také vyčerpání ostatních členů rodiny. Tyto formy chování bývají označovány jako spoluzávislost.

Spoluzávislost je forma vztahu, kdy je pozornost partnera či dalších rodinných příslušníků ve vztahu upřena na řešení problému se závislým do takové míry, že dochází k postupné ztrátě vlastní osobnosti a vlastních zájmů.⁷⁴

Literatura uvádí tři typické podoby spoluzávislosti (kodependence), často spojených s rezignací a typickými vzorci chování:

1. Role oběti

Osoba uvězněná v roli oběti se izoluje, ztrácí své zájmy a kontakt s okolím. Partnerovo pití maskuje a omlouvá. Vše se snaží řešit a mít pod kontrolou sám. Pomoc vyhledává

⁷² HELLER, Jiří. Důsledky závislosti pro rodinu. In: Jiří HELLER a Olga PECINOVSKÁ ed. *Pavučina závislosti*. Praha: Togga, 2011, s. 113-114.

⁷³ Viz HELLER, Jiří. Důsledky závislosti pro rodinu. In: Jiří HELLER a Olga PECINOVSKÁ, ed. *Pavučina závislosti*. Praha: Togga, 2011, s. 112.

⁷⁴ Viz KOŠATECKÁ Zdeňka. *Spoluzávislost/ kodependence* [online]. Praha: Závislosti.cz, c2014 [cit. 2014-18]. Dostupné z: http://zavislosti.com/ostatni_zavislosti/spoluzavislost_kodependence.html

jen pod tíží pocitu viny. Svá rozhodnutí často mění. Na nabídky směřující k řešení potíží reaguje souhlasně, ale s nedůvěrou a nejistotou.

2. Role mrtvého brouka

Partnerovu závislost a problémy registruje, ale nepoukazuje na ně a partnera neomezuje. Žije zdánlivě samostatně, ale ve skutečnosti partnera kontroluje a hlídá. Problémy partnera řeší až v době, kdy je partner buď chronicky závislý.

3. Role tyrana

Tyrani znají slabiny svého závislého partnera a využívají ji. S jeho závislostí manipulují a alkoholika mají zcela pod kontrolou. Závislost využívají ke kritice partnera. Ve skutečnosti prožívají vlastní úzkost a nejistotu.⁷⁵

⁷⁵ Viz KOŠATECKÁ Zdeňka. *Spoluzávislost/ kodependence* [online]. Praha: Závislosti.cz, c2014 [cit. 2014-18]. Dostupné z:http://zavislosti.com/ostatni_zavislosti/spoluzavislost_kodependence.html

4 Vlastní výzkumná sonda

4.1 Úvod

Atribuční výzkumy dnes nejsou nijak ojedinělé. Existuje celá řada výzkumů zabývajících se otázkou, jak lidé v každodenním životě připisují příčinnost svému vlastnímu chování a jak chování jiných lidí. Praktická část bakalářské práce se zabývá studiem výskytu možných společných prvků při připisování příčin vzniku závislosti partnera, ale také způsobů, jakými partneři závislých hledají příčiny a následky událostí ve svém vlastním životě. Nejde tedy o vymezení faktorů, které se s vysokou pravděpodobností na vzniku a rozvoji závislosti skutečně podílely, ale pouze subjektivní artikulaci či hodnocení partnerem závislé osoby.

Obsah výzkumné sondy je rozdělen do několika podkapitol. První podkapitola obsahuje předmět a cíle výzkumné sondy. Druhá podkapitola je výčtem výzkumných otázek a tří hlavních hypotéz, které byly ověřovány. Třetí podkapitola popisuje metody této sondy, tedy výběr zkoumaného vzorku, etické předpoklady, za nichž sběr příslušných dat proběhl a v neposlední řadě výběr použitých metod. Čtvrtá podkapitola se zabývá procesem analýzy dat, tedy jejich zpracováním. Pátá podkapitola pak odkrývá výsledky této výzkumné sondy a jejich interpretaci. Šestá podkapitola obsahuje diskuzi výzkumné sondy, kde jsou popsány její slabiny a možnosti dalšího bádání. V poslední podkapitole jsou uvedeny závěry plynoucí z výsledků této výzkumné sondy.

4.2 Předmět a cíle výzkumné sondy

Hlavním cílem výzkumné sondy bylo zjistit, jaké místo kontroly (locus of control) využívají partneři osob závislých na alkoholu k posuzování událostí ve svém životě, a jaké se u nich vyskytují atribuční styly v rámci připisování příčinnosti vzniku závislosti u partnera. Záměrem šetření tedy bylo prozkoumat, a následně posoudit, zda se při připisování příčin vzniku závislosti partnera mohou uplatňovat některé stejné či podobné tendence, tedy jakou roli hrají při připisování příčin a následků partnerů osob závislých na alkoholu kauzální atribuce.

Provedená výzkumná sonda měla vzhledem ke své povaze a počtu zkoumaných charakter předvýzkumu. Cílem bylo vykonat sondu a získat tak vhled do oblasti atribuční

teorie a odhalit její souvislost s dalšími teoretickými konstrukty a vytvoření základních poznatků, které nabízí prostor pro jejich další bádání.

Vzhledem k účelu výzkumné sondy, ale také obtížnějšímu dosažení zkoumaného vzorku byl zvolen kvalitativní přístup, jehož předností je zachycení variability odpovědí, smyslu a významu, který jevu přikládají samotné zkoumané osoby.

4.3 Výzkumné otázky a hypotézy

Hlavní výzkumné otázky:

- Jaké atribuční styly se vyskytují u partnerů závislých při hledání příčin a následků událostí ve vlastním životě?
- Jaké atribuční styly využívají partneři osob závislých na alkoholu k posouzení příčin vzniku této závislosti?
- Jak se bude lišit hledání a přisuzování příčin a následků vlastního chování od druhých lidí?

Hlavní hypotézy:

- H1: Lze předpokládat, že při pátrání po příčinách událostí ve svém životě bude výrazně převládat internalita, tedy přebírání zodpovědnosti za svůj vlastní osud.
- H2: Lze předpokládat, že za nejčastější příčinu vzniku závislosti na alkoholu budou považovány především dispoziční faktory.
- H3: Lze předpokládat, že sebeatribuce, tedy hledání příčinnosti u vlastní osoby, a připisování atribut jiným osobám jsou výrazně odlišné.

4.4 Metody výzkumného šetření

4.4.1 Zkoumaný soubor

Cílem výzkumné sondy bylo zachytit podstatné rysy atribučních procesů a jejich souvislost s dalšími jevy u vybrané skupiny lidí, nikoliv získat reprezentativní závěry s možností generalizace na širokou populaci. Vzhledem k citlivosti tématu a obtížné dosažitelnosti specifického vzorku populace, bylo užito účelového výběru.

Volba zkoumaného vzorku závisela do značné míry na ochotě ke spolupráci nejen adiktologických zařízení a organizací, v nichž se sdružují rodiny a blízcí osob závislých na alkoholu, ale také na postoji závislé osoby na vzájemnou spolupráci s jeho partnerem.

Nejdůležitější samozřejmě byla ochota přímo partnerů osob závislých na alkoholu, kteří tvořili zkoumaný soubor.

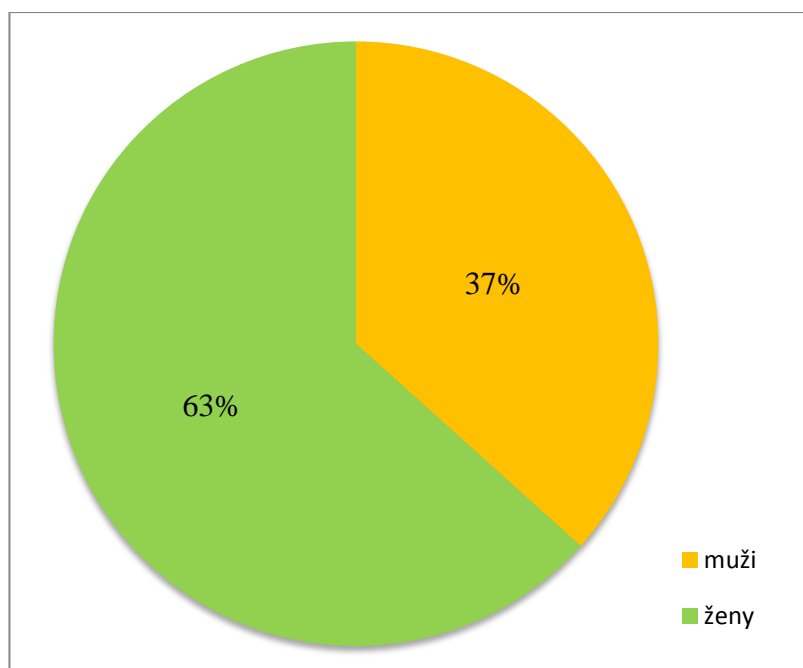
Realizace výzkumné sondy proběhla z velké části prostřednictvím lůžkového oddělení pro léčbu závislostí PL Apolinář, kde byla posbírána data od poloviny respondentů. Další část respondentů byla získána oslovením sdrůžení příbuzných a přátel alkoholiků, AI- Anon a Střediska pro psychoterapii a rodinnou terapii - Anima, která stejně jako PL Apolinář spadá pod Kliniku adiktologie 1. Lékařské fakulty Univerzity Karlovy v Praze a Všeobecné fakultní nemocnice v Praze. Sběr dat se naproti tomu nepodařilo uskutečnit prostřednictvím neziskové organizace Magdaléna, o.p.s., kde se nenašel vhodný vzorek pro sběr dat. Dále se nezdařil získ zkoumaných osob prostřednictvím denního stacionáře Ondřejov, oddělení pro léčbu závislostí, Ondřejov, kde si klienti nepřáli, aby byli jejich partneři osloveni ke spolupráci. Uskutečnit sběr dat se nepodařilo ani prostřednictvím Psychiatrické léčebny Bohnice.

Jelikož byla výzkumná sonda zaměřena na hodnocení příčin vzniku závislosti na alkoholu u současného či bývalého partnera, bylo nutné pro zařazení mezi výzkumný vzorek splnit několik podmínek. První podmínkou bylo splnění kritéria pro diagnózu syndromu závislosti (viz 3. kapitola Postoje k alkoholismu) u partnera případného respondenta. Předpokladem k naplnění této podmínky byla aktuálně probíhající či v minulosti prodělaná léčba s udělenou diagnózou závislosti na alkoholu. U respondentů, jejichž partner léčbu nenastoupil či neprodělal až do jejího řádného konce, byl ověřen fakt, zda se skutečně jednalo o onemocnění alkoholismem. Jednalo se o případy, ve kterých partner v důsledku své závislosti na alkoholu zemřel, do léčby (v případě léčby jiné než na lůžkovém oddělení) řádně nedocházel a léčbu nedokončil. Vzhledem k povaze otázek bylo nutné, aby případný respondent byl s partnerem, o jehož závislost na alkoholu se jedná, v době před jejím vznikem. Poslední podmínkou bylo potvrzení respondentem, že se sám v minulosti nepotýkal s problémem závislosti na alkoholu. Výpověď takového jedince, by mohla být nejrůznějšími způsoby ovlivněna vlastní zkušeností se závislostí, což je pro účely této výzkumné sondy nevyhovující.

Výzkumný soubor se skládal celkem z 30 respondentů. Jak je patrné z grafu č. 1, větší část výzkumného vzorku tvořily ženy (19 respondentů), ve věku od 27 do 68 let, o něco méně pak mužů (11 respondentů), ve věku 23 až 78 let. Nejvyšším dosaženým vzděláním bylo ve většině případů středoškolské vzdělání (17 respondentů), dále

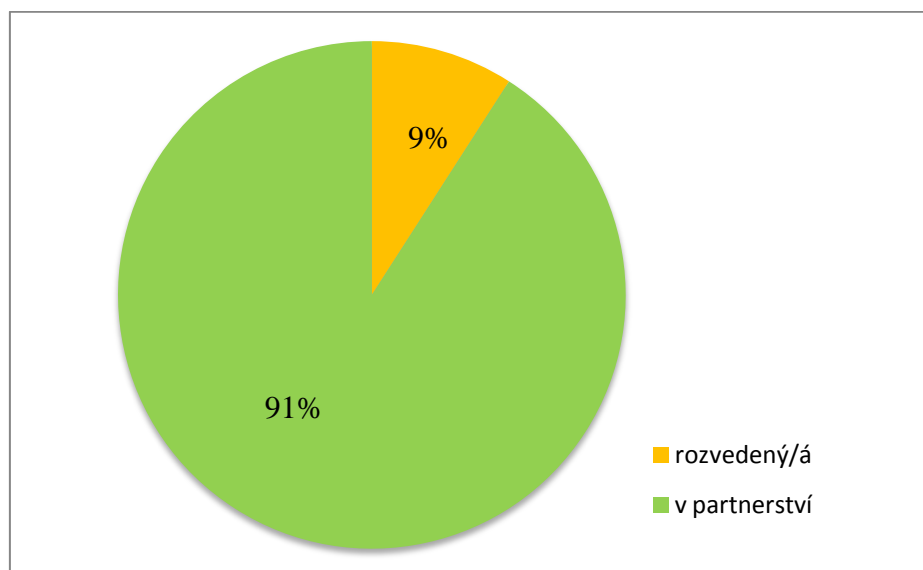
pak vysokoškolské vzdělání (10 respondentů) a menší skupinu pak tvořili respondenti s vyšším odborným vzděláním (3 respondenti). Všichni respondenti tedy dosáhli vyššího než základního vzdělání. Z hlediska bydliště šlo převážně o výzkumný vzorek z Prahy. Vzhledem k obtížnosti získání dostatečného počtu respondentů byl ale výzkumný vzorek doplněn o 3 respondenty s trvalým bydlištěm mimo Prahu.

Graf č. 1: Genderové zastoupení výzkumného vzorku

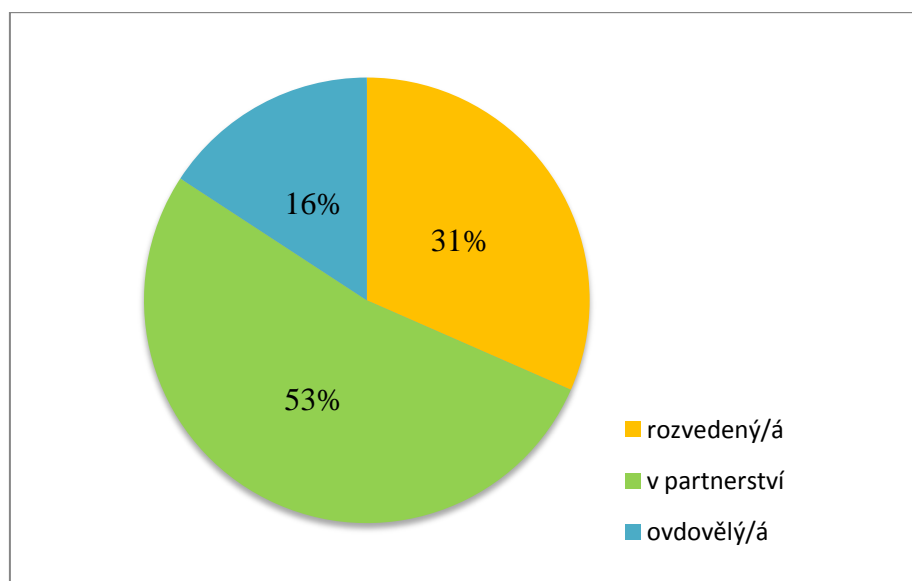


V devatenácti případech se jednalo o současného a v jedenácti případech o bývalého partnera osoby závislé na alkoholu. Je třeba podotknout, že 3 z 11 bývalých partnerů zemřeli v důsledku svého pití. Graf č. 2 a graf č. 3 uvádí procentuální vyjádření současného stavu páru u mužů a žen.

Graf č. 2: Povaha vztahu mužského zkoumaného vzorku k závislému partnerovi



Graf č. 3: Povaha vztahu ženského zkoumaného vzorku k závislému partnerovi



Z 20 případů doposud trvajících vztahu s osobou závislou na alkoholu se 14 ze závislých v době podání informací aktuálně léčilo a 6 z nich absolvovalo léčbu již v minulosti. Z těchto 6 respondentů byli 2 po léčbě více než 10 let, 2 v rozpětí mezi 5 a 10 lety a pouze 1 respondent byl v léčbě v časovém rozpětí od jednoho do tří let

a 1 absolvoval léčbu před méně než jedním rokem. Z 10 případů ukončeného vztahu s osobou závislou na alkoholu byli aktuálně v léčbě pouze dvě osoby.

Ve výzkumném vzorku byla naplněna určitá variabilita z hlediska věkového zastoupení, rodinného prostředí, pohlaví a dalších anamnestických dat, což umožnilo získání popisu širšího pole postojů, názorů a zkušeností partnerů osob závislých na alkoholu.

4.4.2 Etické předpoklady

Samozřejmým předpokladem sběru dat bylo informování respondentů o povaze výzkumné sondy, jejím účelu a způsobu zpracování příslušných dat. Bylo striktně dodrženo zachování anonymity a rovněž minimalizována zátěž zkoumaných osob, a to především citlivostí a navozením důvěrné atmosféry během rozhovoru.

V případě sběru dat prostřednictvím lůžkového oddělení pro léčbu závislosti PL Apolinář bylo získáno potvrzení Etické komise Všeobecné fakultní nemocnice v Praze s podmínkou zajištění informovaného souhlasu a následné evidence pouze pod číselným označením.

Stejná forma informovaného souhlasu byla použita i v případě sběru dat od jiných respondentů s výjimkou anonymních sdružení příbuzných a přátel alkoholiků a konkrétních respondentů, kteří si v rámci zachování úplné anonymity vyžádali pouze spolupráci formou ústní dohody bez uvedení osobních údajů a podpisu. V rámci zisku potřebného počtu respondentů a navození důvěry bylo této žádosti vyhověno.

Dále bylo potřeba zvážit a dodržet specifická omezení plynoucí z režimu zařízení a osobních možností jednotlivých respondentů. V rámci sběru dat prostřednictvím PL Apolinář byla data sbírána během návštěvních hodin, kde byli případní respondenti rovněž osobně osloveni. V ostatních případech bylo setkání pro sběr dat domlouváno výhradně individuálně v rámci možností respondenta. V obou případech pak časový rámeček a obsah rozhovoru záležel rovněž na ochotě a možnostech respondenta.

Během celého procesu byla brána v potaz citlivost a důvěrnost poskytovaných informací ze strany respondentů. Během rozhovoru nebyl vyvíjen nátlak pod úmyslem zisku co největšího množství sebraných dat a byla ponechána možnost neodpovídat na příslušnou otázku nebo odpovědět pouze v rámci osobní přijatelnosti sdílení těchto informací.

4.4.3 Dotazník místa kontroly

Ke zjištění místa kontroly bylo použito multidimenzionální škály LOC (locus of control) nebo také „IPC Levenson scale“ (dále jen IPC škála). Dotazník je založen na prezentaci 24 postojových výroků vyjadřujících běžně zastávaný názor. Jednotlivá tvrzení jsou rozdělena do osmi položek pro každou ze tří subškál: I- internalita, P- vliv jiných lidí (powerful others), C-náhoda/osud (chance), na které respondenti odpovídají na šestibodové Likertově stupnici (velmi souhlasím- souhlasím- spíš souhlasím- spíš nesouhlasím- nesouhlasím- velmi souhlasím). Úkolem respondenta je tedy rozhodnout se, zda souhlasí nebo nesouhlasí s tímto tvrzením, určit intenzitu svého názoru, a následně zakroužkovat odpovídající číslo (viz Příloha č. 2 – Instrukce k IPC škále od Levensonové).

Před výběrem IPC škály od Levensonové byly brány v potaz ostatní dotazníky místa kontroly (locus of control), jejich výhody a nevýhody. Ve výběru byla zvažována i Rotterova I-E škála, která byla nakonec zamítnuta pro nucený výběr ze dvou možností, kde si respondent vybírá mezi externí a interní alternativou. IPC škála je Likertova typu, poskytuje jasnější údaje a širší spektrum míry souhlasu s daným tvrzením. Položky v rámci všech tří škál jsou podobné a umožňují respondentovi interpretovat vlastní zkušenosti.

V průběhu administrace dotazníků se ukázalo, že i přes upozornění respondentů na skutečnost, že první dojem bývá obvykle nejlepší, představoval pro více zkoumaných osob problém rozhodnout se pro jednu z odpovědí pro odchylky míry souhlasu/nesouhlasu s daným tvrzením v různých spektrech svého života. Pro některé respondenty bylo rovněž obtížnější vžít se do situace, se kterou se doposud neseekali, například vyjádření intenzity souhlasu s tvrzením: „*To, zda se stanu účastníkem autonehody nebo ne, závisí většinou na mých vlastních řídičských schopnostech.*“, bylo pro respondenty, kteří neřídí obtížnější než pro respondenty řidiče. Během sběru dat se ukázala i rozdílnost respondentů v posuzování hypotetických situací. Zatímco někteří respondenti neměli problém představit si sebe sama v dané situaci, pro jiné se vyjádření míry souhlasu/nesouhlasu stalo poměrně složitějším úkolem, na který potřebovali více času.

4.4.4 Polostrukturované interview

Další metodou k získání dat byl polostrukturovaný rozhovor orientovaný na subjektivní hodnocení příčin vzniku závislosti u současného či bývalého partnera. Metoda byla zařazena pro získání variability odpovědí a získání co nejpřesnějších informací. Původní návrh dotazníkové formy obsahující široké spektrum konkrétních faktorů, jež mohly zapříčinit vznik závislosti, byl nakonec zamítnut pro nemožnost obsáhnout všechny možné vlivy a hrozbu odrazení respondentů délkou dotazníku. Rozhovory byly vedeny na základě předběžného vymezení tematických okruhů a stanovených otázek. Tato forma rozhovoru ponechala respondentovi možnost zvolit si pro něj přijatelný způsob a rozsah odpovědí. Rozhovor byl rovněž přizpůsobován vnořujícím se tématům a v případě potřeby docházelo k formulování dalších otázek. Prostřednictvím individuálních rozhovorů bylo usilováno o navození důvěrné atmosféry a zaujetí nehodnotícího postoje. Rozhovor nebyl předem časově určen či vymezen, ale byl přizpůsobován jednotlivým respondentům.

Samotným obsahem rozhovoru byl náhled na příčiny vzniku závislosti u partnera. Cílem sběru dat pomocí kombinace polostrukturovaného rozhovoru a dotazníku byla snaha zjistit, zda se hodnocení příčin vzniku závislosti u svého současného či bývalého partnera liší od hledání příčin a následků vlastního chování.

Základem rozhovoru byly tři primární otázky:

1. Co považujete za příčiny vzniku závislosti u svého současného/bývalého partnera?

Cílem této otázky bylo zjistit, jaké faktory se dle jejich subjektivního hodnocení podílely na vzniku závislosti partnera. Někteří respondenti zvolili rozsáhlý popisný styl, jiní odpovídali věcně a konkrétně. I přes dobrovolnost se mezi respondenty našli i tací, kteří zůstávali pouze v obecné rovině odpovědí. Pro některé respondenty se jednalo o příliš citlivé téma, o kterém nebylo lehké mluvit, jiní se necítili jako kompetentní osoby pro hodnocení příčin vzniku závislosti, přestože byli upozorněni, že se jedná pouze o jejich subjektivní názor a neobjektivní posuzování skutečných příčin, které mohou být ve skutečnosti zcela odlišné. Ve většině případů však převládala otevřenost respondenta a důvěrná atmosféra.

2. *Proč myslíte, že se Váš partner stal závislým?*

Touto otázkou, byli respondenti tázáni na to, proč faktory, které uvedli v první otázce, vedly právě ke vzniku závislosti u jejich partnera a ne k jinému vzorci chování.

3. *Jaký byl Váš vztah před vznikem a rozvojem závislosti na alkoholu, a jak se Váš vztah změnil po jejím propuknutí?*

Poslední otázka byla spíše doplňující, ale v některých případech se ukázala jako potřebnou pro kompletnost sběru dat. Záměrem této otázky bylo zjistit, zda za vznikem závislosti u partnera spatřují i možné změny v partnerském vztahu či vlastní působení. V některých případech se skutečně ukázalo, že respondenti považují partnerské potíže či samy sebe za jeden z faktorů, podílejících se na vzniku závislosti partnera.

Rozhovor byl rovněž přizpůsobován vynořujícím tématům a v případě potřeby docházelo k formulování zcela nových otázek či požadavku doplnění informací. Během rozhovorů docházelo k ověřování si porozumění odpovědi respondenta, nebo zda měl respondent skutečně na mysli to, co právě řekl. K ověření správného výkladu bylo použito opakování výpovědi respondenta či parafrázováním, tedy přeformulováním odpovědi respondenta jinými slovy. V případě potřeby či odklonění od tématu docházelo k zopakování primární otázky respondentovi, projevům porozumění a zájmu. Na závěr rozhovoru docházelo zpravidla k sumarizaci a shrnutí výpovědi respondenta, které napomohlo k ujištění porozumění tomu, co chtěl respondent sdělit.

4.4.5 Dotazník osobních údajů

Součástí výzkumných metod byl dále dotazník zjišťující osobní údaje partnera osoby závislé na alkoholu jako je pohlaví, věk, rodinný stav a vzdělání. Dále byly obsaženy informace o léčbě partnera závislého na alkoholu a jeho případné abstinenci na časové ose. Vzhledem k povaze výzkumné sondy se tento dotazník tázal také na délku soužití páru a případný rozpad tohoto vztahu.

4.5 Proces analýzy dat

4.5.1 Dotazník místa kontroly

IPC škála obsahující 24 postojových výroků byla dle instrukcí rozdělena do tří subškál (I-P-C) po osmi položkách. Pro každou subškálu pak byly sečteny hodnoty míry, do jaké respondent s tímto tvrzením souhlasil. Před vyplňováním dotazníku dostal respondent příslušné instrukce:

- Když velmi souhlasíte: označte +3
- Když souhlasíte: označte +2
- Když spíše souhlasíte: označte +1
- Když spíš nesouhlasíte: označte -1
- Když nesouhlasíte: označte -2
- Když velmi nesouhlasíte -3

K této hodnotě byla následně přičtena hodnota +24 pro každou se subškál. Výsledná hodnota tedy mohla dosáhnout rozpětí od 0 do 48. Vyšší celkové skóre respondenta vždy představovalo tendenci k příslušné subškále. Příliš vysoké nebo naopak nízké skóre však nemělo vliv na výslednou hodnotu v ostatních subškálách. Respondent mohl dosáhnout stejného či podobného skóre ve všech třech subškálách. Každá subškála má v IPC škále Levensonové stejně početné zastoupení v různém pořadí.

Jednotlivým subškálám odpovídaly následující tvrzení:

- Internalita (1, 4, 5, 9, 18, 19, 21, 23)
- Vlivní lidé (2, 6, 7, 10, 12, 14, 16, 24)
- Náhoda/ osud (3, 8, 11, 13, 15, 17, 20, 22)

Jelikož byl vzorek tvořen poměrně nízkým počtem zkoumaných osob, tedy jednalo se pouze o výzkumnou sondu, nebyly výsledky podrobeny hlubšímu statistickému zpracování. Výsledné hodnoty a jednotlivé míry posloužily jako orientační údaj, který bylo možné porovnat s vlastní výpovědí a výpovědí dalších respondentů. U jednotlivých respondentů pak byly sledovány hodnoty ve všech třech subškálách, určité

výkyvy v míře souhlasu/nesouhlasu s tvrzeními v jednotlivých subškálách, orientačnímu porovnání s ostatními respondenty a vlastní výpovědi v polostrukturovaném rozhovoru.

4.5.2 Polostrukturované interview

Během rozhovorů s jednotlivými respondenty byly pořizovány stručné poznámky a se souhlasem respondenta také zvuková nahrávka, ze které byl později vytvořen její přepis. U respondentů, kteří s pořízením nahrávky nesouhlasili, byly pořizovány důkladnější a detailnější poznámky, což znamenalo i větší časovou náročnost. I tak se samozřejmě mohlo stát, že bez zvukové nahrávky došlo k úniku některých informací, což později mohlo vést ke zkreslení výsledků. Ze zvukových nahrávek a přepisů byla využita metoda vytváření trsů, tedy vyznačení pasáží, které byly relevantní vzhledem k charakteru této sondy a výzkumných otázek. V případě příliš obecných odpovědí respondenta (např. stres) na otázku, co považuje za příčiny vzniku závislosti u svého partnera, byly kladeny tzv. sekundární otázky doptávající se na upřesnění významu daného faktoru (např. stres v práci). Tyto faktory byly následně zařazeny do jednotlivých kategorií dle jejich charakteru.

Pro možnost interpretace dat získaných během rozhovoru byly faktory rozděleny do 4 základních kategorií: osobní faktory, situační nebo také stresové/ zátěžové faktory, vliv jiných lidí a poslední kategorií byly tak zvané „kvazi“ neosobní faktory.

Kategorie vlivu jiných lidí byla dále pro lepší orientaci rozdělena do 5 dalších podkategorií a to sice vlivu rodičů, rodiny, bývalého či jiného partnera, vliv současného partnera (tedy přímo samotného respondenta) a vliv jiných vlivných lidí. Do této kategorie byly zahrnuty všechny faktory, na kterých se určitým způsobem více či méně vědomě podíleli jiní lidé. Nespadala sem naopak přirozená úmrtí členů rodiny či jiných blízkých apod., na kterých se pochopitelně tito lidé nepodíleli.

Do kategorie situačních (stresových či zátěžových) vlivů byly zařazeny všechny faktory, které se vztahovaly k dočasné situaci závislého, a které pro něj dle jejich současného či bývalého partnera znamenala v jisté míře stresovou či zátěžovou situaci. Situační faktory byly taktéž pro lepší orientaci rozděleny do několika podkategorií a to sice: situace vztahující se k zaměstnání, k otázce bydlení, finanční a majetkové situaci a tzv. „jiným“, do kterých bylo zařazeno například narození dítěte nebo naopak neúspěšné pokusy o dítě.

Do kategorie osobních faktorů spadaly faktory, které partner osoby závislé na alkoholu zpravidla přičítal svému partnerovi a tyto faktory klasifikoval jako neschopnost určitého jednání či nedostatek určitých schopností a dovedností.

Do kategorie „kvazi“ neosobních faktorů byly zařazeny faktory, u kterých se respondenti domnívají, že stojí „mimo“ osobu závislého. Do této kategorie byl zařazen například faktor dědičnosti, ztráta motivace, nejrůznější spektrum psychických poruch a onemocnění, smrt blízkých nebo například nízká tolerance alkoholu.

Během zpracování rozhovorů bylo třeba dbát zvýšené pozornosti na přesné formulace a volby slov respondenta tak, aby nedocházelo ke špatnému porozumění a následnému zpracování informací. Například formulace „nikdy si nenechá pomoci“ přinášela jiný druh informace, než „nikdo mu nepomáhal“. Během rozhovoru tak bylo často potřebné se doptávat. I tak ale v některých případech nebylo možné daný faktor jednoznačně zařadit.

Aby nedošlo k chybnému zařazení nejednoznačně zařaditelných faktorů pod vlivem nutnosti jejich zakomponování do jedné z hlavních, byla u některých faktorů ponechána jistá variabilita zařazení. Například faktor vztahu závislé osoby s další osobou byl zařazen do pomocné kategorie na pomezí vlivu jiných lidí a vlastních (osobních) vlivů v takovém případě, kdy respondent nepřikládal vliv pouze jedné ze zúčastněných stran tohoto vztahu. Do této kategorie byly zařazeny např. špatné vztahy závislého partnera s rodiči nebo bývalým partnerem.

Poslední otázka výzkumného rozhovoru týkající se na hodnocení vztahu mezi respondentem a jeho současným či bývalým partnerem v časové souslednosti od jeho počátku, přes vznik a rozvoj závislosti až do současnosti, nebyla blíže analyzována v případě, že respondent nevyjádřil názor, že se nějakým způsobem tyto vztahové změny podílely na vzniku závislosti u jejich partnera. Tato otázka byla spíše doplňující pro případ potřeby, pokrytí nedostatků předchozích otázek a případné zdůvodnění, proč respondenti hodnotili příčiny vzniku závislosti na alkoholu právě takovým způsobem, jakým jej hodnotili. Blížší analýza mezi vztahem respondenta ke svému současnému či bývalému partnerovi a přisuzováním příčin jeho závislosti však překročila možnosti této výzkumné sondy, a tak jej ponechává pro možnost dalšího zpracování.

4.6 Výsledky výzkumné sondy

4.6.1 Dotazník místa kontroly

Po sečtení hodnot pro všechny tři subškály každého respondenta se ukázalo, že u 29 z 30 respondentů byla nejvyšší výsledná hodnota právě z pásma internality a pouze pro jednoho z nich byl rozhodující vliv náhody (osudu) a to s pouhým jednobodovým rozdílem s pásmem internality. Naopak nejnižší byla hodnocena škála vlivu jiných lidí. Výsledné bodové zisky jednotlivých respondentů ukazuje detailněji graf č. 2.

Ve výzkumném vzorku se ukázala výrazně převládající kontrola internality. Přestože bodové rozmezí se může na IPC škále Levensonové pohybovat od 0 do 48, všichni respondenti získali v pásmu internality více než polovinu bodů (více než 24 bodů). Minimální získaná hodnota byla v pásmu internality 25 a nejvyšší dosaženou hodnotou bylo dosažení 45 bodů. Výsledná průměrná hodnota internality byla 35,97, což se nachází výrazně nad poloviční hodnotou 24. Nejvyššího bodového součtu u respondentů (celkem 59 bodů) získala otázka číslo 1: *„To, zda se stanu nebo nestanu vůdčí osobností závisí většinou na mých schopnostech.“*, které byla zároveň nejčastěji (11x) přiřknuta hodnota +3, tedy nejvyšší míra souhlasu s daným tvrzením. Shodný bodový součet (59 bodů) získala i otázka 21: *„Když získám to, co chci, je to obvykle proto, že jsem na tom tvrdě pracoval/a.“*. Nejvíce záporných hodnot (13 záporných hodnot, z toho 3 s nejvyšší intenzitou nesouhlasu) v této subškále nejnižší bodový součet (2 body) naproti tomu získala otázka číslo 4: *„To, zda se stanu účastníkem autonehody nebo ne, závisí většinou na mých vlastních řídičských schopnostech.“*

Naopak s postojovými výroky spadajícími do subškály vlivu jiných lidí respondenti souhlasili nejméně. Výsledný bodový zisk jednotlivých respondentů se pohyboval od 3 do 38 bodů. Přesně poloviny bodů dosáhl jeden respondent, vyšší bodový zisk pak získali pouze 4 z 30 respondentů. Ostatní respondenti se pohybovali pod hodnotou 24. Průměrná výsledná hodnota všech respondentů byla 16,13. Nejnižší míru souhlasu vyjádřili respondenti u otázky číslo 11 (se součtem -51 bodů), která zároveň získala nejvíce záporných hodnot (z toho 7 z nejvyšší mírou nesouhlasu): *„Můj život je řízen především vlivnými lidmi.“*. Naopak největší míru souhlasu (-12 bodů) z pásma kontroly jinými lidmi získala otázka: *„Navzdory mým možným dobrým schopnostem mi odpovědnost za vedoucí*

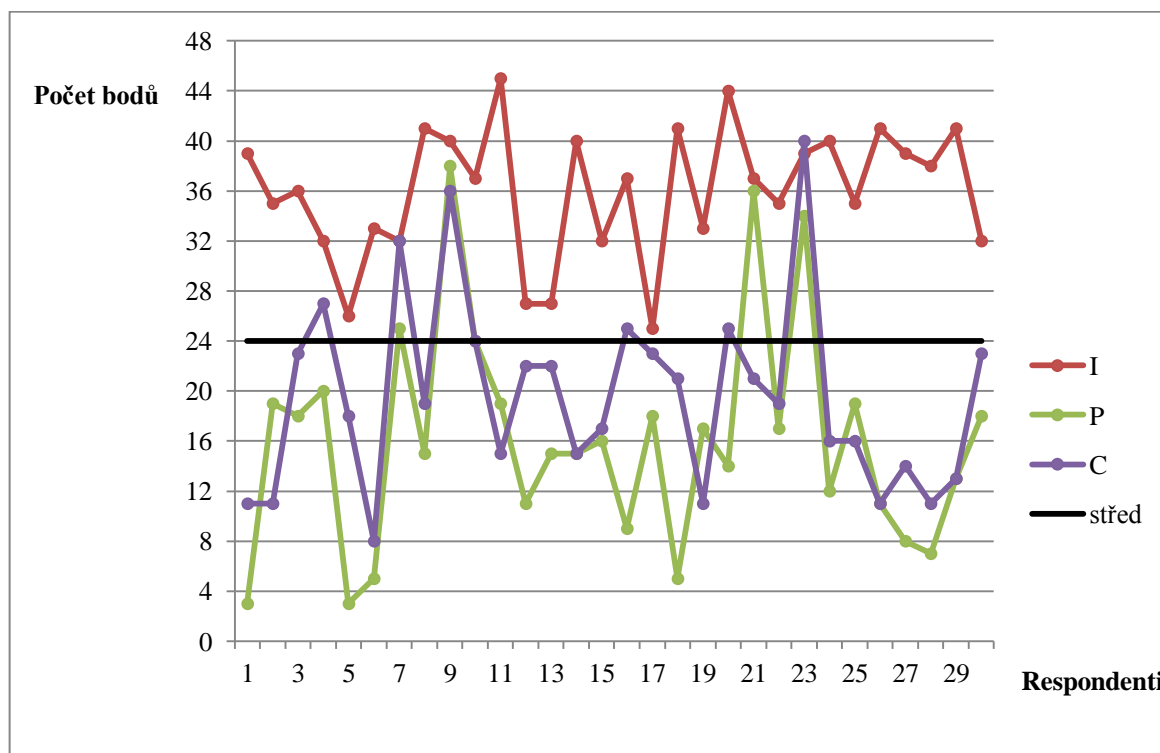
postavení nebude svěřena bez toho, že bych se snažil/a zalíbit lidem na mocenských pozicích.“

Subškála vlivu náhody (osudu) byla dominantní pouze pro jednoho z 30 respondentů a to s pouhým jednobodovým rozdílem s kontrolou internality. Výsledný bodový zisk u jednotlivých respondentů se pohyboval od 8 do 40 bodů. Přesně poloviny bodového zisku dosáhl stejně jako u subškály vlivnými lidmi jeden respondent, vyšší hodnoty pak dosáhlo 6 respondentů. Průměrná výsledná hodnota všech respondentů byla 19,63. Nejnižší míru souhlasu projevili respondenti u otázky číslo 24 (se součtem bodů -48): „*Je především otázkou osudu, zda mám mnoho nebo málo přátel*“. Nejvyšší míru souhlasu získala otázka číslo 10 (se součtem bodů 22): „*Můj život je řízen především vlivnými lidmi.*“, která se také nejvíce lišila svou výslednou hodnotou. Na rozdíl od součtu bodů u ostatních otázek, spadajícím do subškály kontroly náhodou, které ve výsledném součtu dosahovaly záporných hodnot, otázka číslo 10 nabyla poměrně vysoké kladné hodnoty.

Tabulka č. 1: Přehled získaných hodnot IPC škály

Škála	Průměr	Minimum	Maximum
Internalita	35,97	25	45
Vliv jiných lidí	16,13	3	38
Vliv náhody/osudu	19,63	8	40

Graf č. 4: IPC škála: bodové zisky všech respondentů pro všechny tři škály



4.6.2 Polostrukturované interview

Nejvíce respondentů (24 z 30) hledalo odpověď na otázku, co spatřují jako příčiny vzniku závislosti u partnera, v oblasti tzv. „kvazi“ neosobních faktorů. Do této kategorie byly zařazeny faktory, u kterých se respondenti domnívají, že stojí „mimo“ osobu závislého. Nejčastěji zmiňovaným faktorem z této kategorie byl vliv genetiky a dědičnosti (10). Významnou roli dle respondentů sehrála oblast psychopatologie (8), do které byla zařazena například bipolární porucha, deprese, sociální úzkost a fobie, poruchy příjmu potravy a jiné. Velký podíl respondenti spatřovali ve smrti či ohrožení na životě rodinného člena (7). Dalšími zmiňovanými faktory v této kategorii byly: špatný spánek (3), zdravotní potíže a onemocnění závislého (3), původ partnera (2), ale také naplnění partnerova „ideálního“ či „lepšího já“ po požití alkoholu (2). Mezi faktory, které vždy zmiňoval pouze jeden z respondentů, patřily: nízká/ špatná tolerance alkoholu, nevědomost, ztráta motivace o cokoliv, přistěhování z ciziny do ČR, pití pro radost, ale také účast

na autonehodě s fatálními následky pro blízkého kamaráda (viz Přílohy: Tabulka č. 2: „Kvazi“ neosobní faktory).

Druhou nejpočetnější kategorií byly situační (stresové či zátěžové) faktory (21 z 30). V této kategorii se nejčastěji vyskytovaly nepříznivé vlivy v zaměstnání závislého (14), nejčastěji samotná ztráta zaměstnání, dále pak finanční potíže (9), ale také faktory, které souvisely s bydlením jako např. stěhování, stavba domu nebo rekonstrukce (7) a dále pak „jiné“ faktory (3), do kterých byly zařazeny faktory, které považovali respondenti za stresové, např. neúspěšné pokusy o dítě nebo naopak narození potomka (viz Přílohy: Tabulka č. 3: Situační/ stresové faktory)

Kategorie vlivu jiných lidí se počtem respondentů (18 z 30) zařadila na třetí místo. Největší počet respondentů spatřoval vliv u rodičů partnera (13), a to především v jejich špatné a nezodpovědné výchově. Někteří respondenti, tedy partneři závislých osob, přikládali podíl na vzniku závislosti partnera i své osobě (4). Různorodou skupinou, která dle respondentů byla jednou z příčin pití partnera, byla tzv. skupina „jiných“, např. kolektiv v práci, šikana vrstevníků, zastrásování vymahačů dluhů nebo pacientů při zaměstnání závislé osoby ve zdravotnictví (viz Přílohy: Tabulka č. 4: Vliv jiných lidí).

Nejméně respondentů (6) hledalo příčinu vzniku závislosti u svého partnera právě v kategorii tzv. osobních vlivů, tedy podílu samotného závislého. Do této kategorie byly zařazeny takové vlivy, které respondenti považovali za ovladatelné právě jejich závislým partnerem. V této kategorii tedy hledaly takové příčiny, za které byl dle jejich subjektivního hodnocení zodpovědný právě jejich závislý partner. Nejčastěji uváděným faktorem byla neschopnost partnera (6) v určité oblasti svého života. V této oblasti respondenti jmenovali neschopnost partnera zvládat stres nebo nízká schopnost zvládat stres, dále neschopnost socializovat se a neschopnost závislého relaxovat či odpočívat. Vliv na vzniku závislosti sehrál i fakt, že si závislý nikdy nenechá od nikoho pomoci a nikomu se nepsvěří (2), ale také nedostatek zájmů či vůle (viz Přílohy: Tabulka č. 5: Osobní faktory).

Jelikož některé vlivy uvedené respondenty nebylo možné jednoznačně interpretovat a následně zařadit do jedné z kategorií, byly vytvořeny dvě pomocné kategorie nacházející se na pomezí dvou z hlavních kategorií: faktory na pomezí vlivu jiných lidí a osobního vlivu a dále na pomezí mezi vlivem jiných lidí a tzv. „kvazi“ neosobními faktory. V pořadí čtvrtou kategorií byly faktory nacházející se na pomezí vlivu jiných lidí a tzv. „kvazi“

neosobních faktorů (17), do které byl zařazen alkoholismus rodičů (10), dále alkoholismus prarodičů (5), sourozenců (3) a alkoholismus jiných členů rodiny (3). V tomto případě totiž nelze s jasností určit jakou mírou a na jaké lidské sféry (biologická, psychologická, sociální, aj.) alkoholismus uvedených osob působil nejvíce. Není tedy patrné, zda se jednalo o špatný vzor chování nebo např. genetický faktor. Do pomocné kategorie na pomezí vlivu jiných lidí a vlastních (osobních) vlivů se zařadily především vztahové faktory (11). Jelikož se respondent nepřiklonil ani na jednu stranu, není zřejmé, jaký podíl na kvalitě tohoto vztahu nesl sám závislý, a jaký druhá osoba. V této kategorii se jednalo o blízké vztahy, na kterých se dle respondenta pravděpodobně v různé míře podílel sám partner a druhá osoba. Jednalo se především o špatné vztahy v rodině (5), partnerské hádky (5) či špatný vztah s jedním nebo oběma rodiči (4). Bližší informace uvádí Tabulka č. 6: Faktory na pomezí dvou kategorií (viz Příloha č. 3).

V případě zaměření se pouze na jednotlivé oblasti faktorů a pominutí rozčlenění faktorů do hlavních kategorií, dojdeme k těmto informacím: nejvíce respondentů přisuzuje při vzniku závislosti u svého partnera vliv jeho zaměstnání (14), z toho nejvíce samotné ztrátě zaměstnání (10). Dalším významný faktor v jejich očích pak sehrál vliv rodičů (14), a to zejména jejich špatná a nezodpovědná výchova (9). Stejně početné zastoupení respondentů (10) pak spatřovalo vliv ve faktoru genetickém a alkoholismu rodičů.

4.6.3 Výsledky vlastního pozorování

V průběhu hledání a oslovování vhodných respondentů bylo vyzporováno, že při osobním oslovení daného respondenta badatelem nikdo z takto oslovených účast neodmítl. Naproti tomu při zprostředkovaném kontaktu přes jinou kompetentní osobu s účastí na výzkumném šetření souhlasilo jen minimum oslovených. Tato skutečnost byla jedním z důvodů, proč jsem se rozhodla případné respondenty během návštěvních hodin na oddělení pro léčbu závislostí oslovovat osobně, přestože to znamenalo velkou časovou náročnost a nejistotu získání dat během každé návštěvní doby.

V průběhu vedení rozhovoru se též ukázala genderová rozdílnost. Muži byli při odpovídání věcnější, stručnější a na poslední otázku, jak hodnotí vztah se svým partnerem před propuknutím závislosti a jak se jejich vztah změnil po jejím propuknutí, odpovídali na obecné rovině (dobrý, normální/ změnil se, přišly hádky aj.). Ženy měly naopak tendenci předat informace formou osobního příběhu, byly na pohled více

emocionálně angažované a při poslední otázce týkající se jejich vztahu s partnerem byly velmi sdílné.

Skutečnost, že ženy tvořily větší část výzkumného vzorku, prisuzuji především tomu, že jsem osobně měla více možností oslovit právě ženy prostřednictvím skupin pro rodinné příslušníky a blízké osob závislých na alkoholu, kde tvořily převážnou většinu, či zprostředkovaně přes známou osobu. V porovnání s muži, mě také více žen kontaktovalo prostřednictvím respondenta, se kterým jsem již výzkumnou sondu provedla. Výsledný vyšší počet žen prisuzuji tedy především tomu, že počet oslovených žen byl patrně vyšší než počet oslovených mužů, které se až na výjimky nedařilo sehnat jinde, než právě v době návštěvních hodin na oddělení pro léčbu závislostí PL Apolinář. Dle pozorování bylo naopak patrné, že muži navštěvují své závislé partnerky během jejich léčby mnohem častěji než ženy.

Během rozhovorů bylo též zaznamenáno, že ženy častěji než muži hovoří o závislosti jako o nemoci a v porovnání s muži jsou o jejím charakteru více informované. Naproti tomu muži se s tímto pojetím závislosti příliš neztotožňovali a také méně rozuměli důvodům, proč se jejich partnerka stala závislou a nedokázala své pití včas usměrnit.

4.6.4 Interpretace dat

Zatímco u sebeatribucí, tedy hledáním příčin a následků událostí ve svém životě, mezi respondenty výrazně převládala internalita (29 z 30 respondentů), tedy přebírání vlastní zodpovědnosti za svůj osud, při připisování příčin vzniku závislosti u svého současného či bývalého partnera, se nejvíce respondentů domnívalo, že se na vzniku a rozvoji závislosti na alkoholu u partnera nejvíce podílely tzv. „kvazi“ neosobní faktory (24 z 30 respondentů). Mezi „kvazi“ neosobní faktory byly zařazeny takové vlivy, u kterých se respondenti domnívají, že stojí „mimo“ osobu závislého.

Budu-li vycházet z teoretického předpokladu že pozorovatelé podceňují vliv situačních faktorů ve srovnání s faktory dispozičními (viz kapitola 2.2 Atribuční omyly), musím konstatovat, že v této výzkumné sondě se toto pravidlo neprokázalo. Přestože dispoziční faktory netvořily samostatnou kategorii, při jejich přezkoumání bylo zjištěno, že dispozičním faktorům, tedy faktorům daných dispozicí, určitou trvalou vlastností, předpokladem, či sklonem (nikoli tedy okolnostmi a situačními faktory), přičklo význam 17 respondentů, zatímco faktorům situačním 21 respondentů. V tomto případě je

však třeba brát v potaz nízký počet respondentů a též specifický výběr zkoumaného vzorku.

Mezi nejčastěji uváděné faktory, které se dle respondentů podílely na vzniku závislosti partnera, patřil vliv zaměstnání, kde nejvíce připisovali příčinu samotné ztrátě zaměstnání. Dalším významný faktor v jejich očích byl vliv rodičů, a to zejména jejich špatná a nezodpovědná výchova. Stejně početné zastoupení respondentů pak spatřovalo vliv ve faktoru genetickém a alkoholismu rodičů. Mnoho respondentů upozorňovalo na fakt, že na vzniku a rozvoji závislosti u jejich partnera se dle jejich názoru podílelo současně několik faktorů, což naznačuje i tento výsledek. Závislost na alkoholu je tedy i z pohledu partnera závislého převážně multifaktoriálně podmíněnou poruchou.

Překvapivý pro mě byl nízký počet respondentů (4), tedy partnerů osob závislých na alkoholu, kteří se domnívali, že se určitou mírou spolupodíleli na vzniku a rozvoji závislosti u svého partnera a to na jedné straně svou ztrátou zaměstnání (2), nebo naopak svou častou nepřítomností doma (2). Partnerské hádky a potíže, jako jeden z faktorů, který se dle jejich názoru podílel na vzniku závislosti u partnera, uvedlo 5 respondentů, kteří již s osobou závislou na alkoholu nejsou v partnerském vztahu, tedy jsou bývalým partnerem závislého.

Během zpracování faktorů, které se dle subjektivního hodnocení respondentů podílely na vzniku závislosti u jejich partnera, nebyly vyzorovány výrazné rozdíly u mužů a žen nebo osob, kteří jsou trvale s osobou závislou na alkoholu v partnerství nebo rozvedeni. Pro bližší analýzu vlivu délky a kvality vztahu respondenta s osobou závislou na alkoholu na vznik závislosti by bylo zapotřebí většího vzorku respondentů s rozdílným pohlavím a povahou vztahu. Hlavní rozdíl mezi ženami a muži byl tedy spatřován především v jejich pojetí závislosti než samotné interpretaci konkrétních faktorů. Ženy více než muži hodnotili partnerovu závislost jako nemoc, naproti tomu muži se s tímto pojetím příliš neztotožňovali a nerozuměli tomu, proč jejich partnerka nedokázala závislosti čelit. Tato skutečnost však výsledky viditelně neovlivnila.

4.7 Diskuze

Cílem výzkumné sondy bylo prozkoumat a zachytit souvislost základních atribučních stylů partnerů osob závislých na alkoholu s přisuzováním příčin vzniku závislosti u svého současného/ bývalého partnera. Výzkumný vzorek byl tvořen 30 respondenty, kteří museli splnit několik zásadních podmínek pro zařazení do výzkumné sondy. U respondentů bylo posuzováno místo kontroly při připisování příčinnosti událostí v jejich životě. K sběru dat byla použita IPC škála Levensonové hledající respondentovo místo kontroly (locus of control), dále dotazník osobnostních údajů a polostrukturovaný rozhovor. Výzkumná sonda byla rozčleněna do dvou hlavních výzkumných částí. První částí byla IPC škála Likertova typu, ve které jsme získali informace o tom, jakou příčinnost přisuzují událostem ve svém životě a jaký podíl na tom má jejich vlastní osoba. IPC škála je rozdělena do tří subškál: vliv internality (připisování příčinnosti vlastní osobě), vliv jiných lidí a vliv náhody. Druhou část pak tvořil polostrukturovaný rozhovor zkoumající způsoby připisování příčin vzniku závislosti u svého současného či bývalého partnera.

Výzkumná sonda naznačuje rozdílnost tendencí přisuzování příčinnosti u vlastní osoby a u druhých lidí, v našem případě subjektivního hodnocení vzniku závislosti u svého současného/bývalého partnera. Tato sonda má charakter předvýzkumu, který může posloužit jako teoretické východisko pro vytvoření základních hypotéz dalšího zkoumání a prohlubování znalostí v této oblasti. Dá se předpokládat, že rozdílné stanovisko k závislosti by zaujal odborník na problematiku závislosti, partner či rodič závislé osoby a sama závislá osoba, což by mohlo být předmětem dalšího bádání.

Mezi omezení této výzkumné sondy považuji v první řadě nízký počet zkoumaných osob, který mohl výrazně zkreslit výsledky. Sběr dat probíhal téměř půl roku a pro poměrně přísně nastavené podmínky a citlivost tématu bylo velmi náročné získat i tento počet respondentů. Mnoho oslovených nesplňovalo stanovené podmínky, a proto nemohli být do výzkumné sondy zařazeni. Dalším omezujícím faktorem byl čas, který byli ochotni respondenti věnovat spolupráci na sběru dat. Ti, kteří nechtěli i přes dobrovolnost účasti na této sondě věnovat víc jak minimum svého času, mohli odpovídat v dotazníkové části ukvapeně a bez rozmyslu a během rozhovoru odpovídat stručně či pouze v obecné rovině tak, aby rozhovor měli co nejdříve za sebou bez ohledu na to, zda skutečně vystihli svůj skutečný pohled na věc. Během rozhovorů se však

ve většině případů podařilo navodit důvěrnou atmosféru a zajistit bezpečné prostředí pro respondenta, a tím přispět ke sběru potřebných dat.

Při vyplňování IPC škály Levensonové se mohly uplatňovat, a zcela jistě také uplatňovaly, vlastní zkušenosti respondenta. Někteří jedinci měli při vyplňování problém především s vyjádřením míry souhlasu právě u tvrzení, se kterými se doposud v reálném životě nesetkali. Jiní měli problém generalizovat svou odpověď a měli nutkání vyhledávat konkrétní situace, na kterých se dalo příslušné tvrzení aplikovat, a se kterými by se jim snáze ztotožňovalo, nebo naopak, se kterými se neidentifikují. Pro některé respondenty mohla být omezující absence střední hodnoty „nevím“ na hodnotící stupnici, která by respondentovi umožnila vyjádření neutrálního postavení k danému tvrzení. IPC škála Likertova typu hodnocení však poskytuje široké spektrum míry souhlasu, popř. nesouhlasu, s daným tvrzením a zároveň splňuje požadavek na respondenta přiklonit se na jeden ze dvou pólů (souhlasím- nesouhlasím) s mírou intenzity, se kterou se k danému tvrzení staví. Postup sčítání hodnot IPC škály má svá určitá pravidla, a tak by se mohlo stát, že zavedení neutrální odpovědi s nulovou hodnotou povede k nežádoucím výsledkům.

Při určování míry souhlasu s jednotlivými výroky určitě sehrály velký vliv generové a věkové rozdíly, rozdíly ve vzdělání i kvalita a kvantita zkušeností jednotlivých respondentů. Z důvodů nízkého počtu respondentů nebyli respondenti ve zpracování dat dále děleni do dalších podskupin, které by mezi sebou byly porovnávány.

Při rozhovoru a následném zpracování informací mohlo dojít k působení hned několika faktorů. Podstatným faktorem, který mohl ovlivnit výslednou podobu a kvalitu dat, byla angažovanost jednotlivých respondentů a jejich ochota věnovat svůj čas spolupráci na této výzkumné sondě.

Během rozhovorů, ze kterých nebyla na přání respondenta pořízena zvuková nahrávka, ale pouze písemný záznam, mohlo dojít k úniku některých důležitých informací, což pochopitelně mohlo vést ke zkreslení výsledků. Při zpracování výpovědí jednotlivých respondentů bylo třeba dbát na přesnou formulaci a jasnou volbu slov respondenta. Právě způsob formulace respondenta ovlivnil následné zařazení faktoru do jednotlivých kategorií. Například v otázce: „*Co považujete za příčiny vzniku závislosti u svého současného/ bývalého partnera*“, bylo u odpovědí třeba rozlišit odpovědi typu „jeho/ její neschopnost vyrovnat se se stresem“ a „byl na něj/ní kladem velký stres“ nebo například „nenechal/a si

pomocť a „nikdo jí nepomáhal“. Z daného plyne, že rozdělení jednotlivých faktorů záleželo ne jen na formulaci respondenta, ale také na subjektivním názoru výzkumníka.

Bližší analýza vztahu respondenta ke svému současnému či bývalému partnerovi, na který se tázala poslední otázka rozhovoru, a přisuzováním příčin jeho závislosti však překročila možnosti a rozsah této výzkumné sondy, a tak jej ponechává pro možnost dalšího zpracování.

4.8 Závěr výzkumné sondy

Cílem této výzkumné sondy bylo zkoumání toho, jaké faktory se dle subjektivního hodnocení partnerů osob závislých na alkoholu podílely na vzniku a rozvoji závislosti na alkoholu u jejich partnera, a jaké faktory považují za rozhodující při připisování příčinnosti jiným událostem ve svém životě. Ve výzkumném vzorku se při pátrání po příčinách událostí ve svém životě ukázala výrazně převládající tendence přebírat odpovědnost za své činy (internalita), zatímco při připisování příčin vzniku závislosti u svého současného či bývalého partnera převládaly tendence připisovat příčinnost vzniku závislosti partnera se uplatňovaly spíše tzv. „kvazi“ neosobní faktory.

Cílem výzkumné sondy bylo ověřit tři základní hypotézy, které byly stanoveny na jejím počátku. Jelikož se při připisování příčinnosti událostí u vlastní osoby uplatňuje mnoho faktorů, které tyto sklony ovlivňují, byla hypotéza č. 1 stanovena dle vlastní intuice a zkušenosti s touto specifickou skupinou lidí. U stanovování hypotéz č. 2 a 3 bylo vycházeno z teoretického předpokladu, že pozorovatelé podceňují vliv situačních faktorů ve srovnání s faktory dispozičními (viz kapitola 3. 2). Tyto hypotézy byly následně dle výsledků sondy potvrzeny či zamítnuty:

- H1: Lze předpokládat, že při pátrání po příčinách událostí ve svém životě bude výrazně převládat internalita, tedy přebírání vlastní zodpovědnosti za svůj vlastní osud.

Hypotézu č. 1 mohu **potvrdit**. IPC škála od Levensonové prokázala převažující vliv internality, tedy přebírání zodpovědnosti za svůj vlastní osud. Po sečtení hodnot pro všechny tři subškály každého respondenta se ukázalo, že u 29 z 30 respondentů převládal právě vliv internality. Průměrná hodnota v škále internality dosahovala 35,97, což můžeme hodnotit jako nadprůměrný výsledek. Všichni respondenti získali na škále internality vyšší bodový zisk než je střední hodnota celkového bodového rozhraní IPC škály.

- H2: Lze předpokládat, že za nejčastější příčinu vzniku závislosti na alkoholu budou považovány především dispoziční faktory.

Hypotézu č. 2 **zamítám**. Přestože dispoziční faktory netvořily samostatnou kategorii, při jejich přezkoumání bylo zjištěno, že dispozičním faktorům, tedy faktorům daných dispozicí, určitou trvalou vlastností, předpokladem, či sklonem (nikoli tedy okolnostmi a situačními faktory), přiřklo význam 17 respondentů, což nelze považovat za respondenty nejčastěji uváděný faktor.

- H3: Lze předpokládat, že sebeatribuce, tedy hledání příčinnosti u vlastní osoby, a připisování atribut partnerovi budou výrazně odlišné.

Hypotézu č. 3 mohu **potvrdit**. Zatímco u vlastní osoby, tedy u aktéra, převládala tendence přejímat za události ve svém životě vlastní odpovědnost (internalita), při připisování příčinnosti vzniku závislosti u svého současného či bývalého partnera převládal sklon přisuzovat vliv tzv. „kvazi“ neosobním faktorům.

Tato výzkumná sonda zkoumala rozdílnost tendencí přisuzování příčinnosti u vlastní osoby a u druhých lidí, v našem případě subjektivního hodnocení příčin vzniku závislosti u svého současného či bývalého partnera. Sonda má charakter předvýzkumu, který může posloužit jako teoretické východisko pro vytvoření základních hypotéz dalšího bádání a prohlubování znalostí v této oblasti. Námětem pro navázání na tuto sondu je provedení obdobného šetření, ve kterém by mohly být porovnány stanoviska odborníka na problematiku závislosti, partnera a rodiče závislé osoby a osoby závislé na alkoholu. Tato sonda poskytla náhled na to, jak subjektivně hodnotí příčiny vzniku závislosti partner závislé osoby. V dalším bádání by mohlo být zajímavé sledovat, jak se rodiče závislého budou stavět k faktorům výchovy, na které se podílely, a jak se toto hodnocení partnera a rodiče osoby závislé na alkoholu bude či naopak nebude shodovat s názorem odborníka a závislé osoby.

Závěr

Hledání kauzálních vysvětlení je významným aspektem každodenního života a základní potřebou člověka. Odhalením a pochopením příčin se stává lidský život pochopitelnějším a smysluplnějším. Lidé jej uplatňují při vnímání úspěchu a neúspěchu svého nebo jiných osob, v sociálním přijetí nebo odmítnutí, a dalších specifických situacích. Způsob, jakým u sebe nebo u druhých uvažujeme o příčinách prožívání a chování, může být významným v různých životních situacích. Každý člověk má jiný atribuční styl, tedy relativně stálý a naučený způsob uvažování o příčinách svého jednání nebo jednání jiných osob, kterým se odlišuje od ostatních.

Bakalářská práce se zabývá atribučními styly, tedy způsoby připisování příčin a následků, u partnerů osob závislých na alkoholu. Cílem práce bylo studium způsobů, jakými partneři osob závislých na alkoholu pátrají po příčinách a následcích událostí ve svém životě, a jaké faktory dle jejich subjektivního hodnocení zapříčinily, nebo se významným způsobem podílely na vzniku a rozvoji závislosti u jejich současného či bývalého partnera. Tato práce si nekladla nároky dojit k obecně platným výsledkům, které by mohly být generalizovány na širokou populaci.

Bakalářská práce je rozdělena do čtyř hlavních kapitol. Teoretická část obsahuje tři kapitoly. První kapitola uvádí základní atribuční teorie, výzkumy a koncepce, které byly doposud vytvořeny. Jelikož není možné sepsat kompletní seznam všech atribučních teorií a doposud provedených studií, uvádím ve své práci 3 základní a přelomové teorie: Heiderovu koncepci, Koncepci Jonese a Davise a Kelleyho kovariační model. Druhá kapitola popisuje, co to jsou kauzální atribuce, jejich využití, a jaké lidské aspekty je ovlivňují (výkonová motivace, úspěch a neúspěch, místo kontroly, ego-defenzivní sklony a atribuční omyly). Lidé pátrají jiným způsobem a s využitím odlišných informací, chtějí-li vysvětlit chování vlastní či druhých. Právě v této kapitole jsou uvedeny rozdíly mezi sebeatribucemi, tedy hledání příčinnosti u vlastní osoby, a připisováním příčinnosti událostí jiným lidem. Třetí a poslední kapitola se zaměřuje na vymezení pojmu závislosti na alkoholu a jeho klasifikaci, problémy, které závislost přináší rodině a partnerovi, generové rozdíly v motivaci k pití alkoholu, ale také generové rozdíly postojů vztahující se k problematice závislosti, u nichž předpokládám vztah k výzkumné sondě. Právě v této části nejvíce vycházím ze svých osobních zkušeností a zkušeností z praxe.

Praktická část, tedy čtvrtá kapitola, se zabývá realizací výzkumné sondy, která byla prováděna na základě dotazníkového šetření a polostrukturovaného rozhovoru. Cílem bylo zjistit, jaké místo kontroly (locus of control) využívají partneři osob závislých na alkoholu k posuzování událostí ve svém životě (tedy v případě tzv. sebeatribucí), a jaké se u nich vyskytují atribuční styly v rámci připisování příčin vzniku závislosti u svého současného či bývalého partnera (tedy připisování atribut druhé osobě). Tato kapitola obsahuje cíle a hypotézy výzkumné sondy, dále zvolené metody, výběr výzkumného vzorku, proces analýzy dat, diskuzi a v neposlední řadě také výsledky a z nich plynoucí závěry práce. Výsledky ukazují, že zatímco v případě sebeatribucí, tedy hledáním příčin a následků událostí ve svém životě, mezi respondenty výrazně převládala internalita (přebírání vlastní zodpovědnosti za svůj osud), při připisování příčin vzniku závislosti u svého současného či bývalého partnera, se nejvíce respondentů domnívalo, že se na vzniku a rozvoji závislosti na alkoholu u partnera nejvíce podílely tzv. „kvazi“ neosobní faktory (vlivy, u kterých se respondenti domnívají, že stojí „mimo“ osobu závislého a tato osoba za ně dle jejich subjektivního názoru nenese odpovědnost).

Tato práce je výsledkem teoretických znalostí na podkladě uvedené literatury, osobních zkušeností a zkušeností z praxe a v neposlední řadě výsledkem výzkumné sondy zaměřené na partnery osob závislých na alkoholu. Výsledkem je propojení hledání kauzálních vysvětlení, které je významným aspektem každodenního lidského života a problematiky závislosti na alkoholu.

Použité zdroje

ATKINSON, Rita. *Psychologie*. 2. aktualiz. vyd. Přeložil Erik HERMAN, Miroslav PETRŽELA a Dagmar BREJLOVÁ. Praha: Portál. 2008. ISBN 80-7178-640-3.

HARTL, Pavel a HARTLOVÁ, Helena. *Velký psychologický slovník*. 4. vyd. Praha: Portál, 2010. ISBN 978-80-7367-569-1.

HELLER, Jiří. Závislost jako aktuální problém. In: HELLER, Jiří a Olga, PECINOVSKÁ aj. *Pavučina závislosti*. Praha: Togga, 2011. ISBN 978-80-87258-62-0.

HEWSTONE, Miles a STROEBE, Wolfgang. *Sociální psychologie*. Přeložila Dagmar BREJLOVÁ. Praha: Portál, 2006. ISBN 80-7367-092-5.

HOMOLA, Miroslav. *Motivace lidského chování*. Praha: Státní pedagogické nakladatelství, 1977. ISBN 14-478-77.

LEFCOURT, Herbert. *Research with the Locus of Control Construct*. New York: Academic Press, 1981. ISBN: 978-0-12-443203-1.

NAKONEČNÝ, Milan. *Sociální psychologie*. Praha: Academia, 2009, ISBN 978-80-200-1679-9

NAKONEČNÝ, Milan. *Úvod do psychologie*. Praha: Academia, 2003. ISBN 80-200-0993-0.

NEŠPOR, Karel a CSÉMY, Ladislav. *Alkohol, drogy a vaše děti, jak problémům předcházet, jak je včas rozpoznat, jak je zvládat*. 3. rozš. vyd. Praha: Sportpropag, 1995. ISBN neuvedeno.

NISBETT, Richard a ROSS, Lee. Human Inference: Strategies and Short Comings of Social Judgment. *Administrative Science Quarterly*. 1981, vol. 26, issue 2. ISSN 0001-8392.

PLEVOVÁ, Irena. *Kauzální atribuce, aneb jak pátráme po příčinách životních událostí*. Olomouc: Hanex, 2007. ISBN 978-80-85783-84-1.

ÚHLINGER, Claude a TSCHUI, Marlyse. *Když někdo blízký pije*. Přeložila Šárka BELISOVÁ. Praha: Portál, 2009. ISBN 978-80-7367-686-5.

VÝROST, Josef a SLAMĚNÍK, Ivan, ed. *Sociální psychologie*. 2. přeprac. a rozš. vyd. Praha: Grada, 2008. ISBN 978-80-247-1428-8.

Internetové zdroje:

KOŠATECKÁ Zdeňka. *Spoluzávislost/ kodependence* [online]. Praha: Závislosti.cz, c2014 [cit. 2014-03-18]. Dostupné z: http://zavislosti.com/ostatni_zavislosti/spoluzavislost_kodependence.html

Články:

LANGE, Robert a TIGGEMANN, Marika. Dimensionality and Reliability of the Rotter I-E Locus of Control Scale. *Journal of Personality Assessment*. 1981, vol. 45, issue 4. ISSN 0022-389.

Přílohy

Příloha č. 1 – Dotazník osobních údajů

Jsem muž žena

Věk:

Mé nejvyšší dosažené vzdělání: Základní
Středoškolské
Vyšší odborné
Vysokoškolské

Se svým současným/ bývalým partnerem jsem / byl jsem (uveďte prosím přibližnou délku

Vašeho vztahu: Méně než rok
1-3 roky
3-5 let
5-10 let
Více než 10 let

Pokud s partnerem již nejste, uveďte prosím, jak dlouho tomu tak je (v opačném případě nevyplňujte):

Méně než rok
1-3 roky
3-5 let
5-10 let
Více než 10 let

Léčil se Vás partner/ partnerka opakovaně? Ano Ne

Jak dlouho Váš současný/ bývalý partner abstinuje?

Nyní je v léčbě

Méně než rok

1-3 roky

3-5 let

5-10 let

Více než 10 let

Pokud víte v jakém zařízení se Váš partner léčí/léčil, uveďte prosím jeho název:

Příloha č. 2 – Instrukce k IPC škále od Levensonové

Na následující straně uvidíte sérii postojových výroků. Každý vyjadřuje běžně zastávaný názor. **Neexistují správné nebo nesprávné odpovědi.** S některými položkami budete pravděpodobně souhlasit, s jinými ne. Nás zajímá, do jaké míry souhlasíte nebo nesouhlasíte s vyjádřenými názory.

Přečtěte si každý výrok pozorně. Pak uveďte míru, do jaké souhlasíte nebo nesouhlasíte označením barevnou výplní buňky se zvoleným číslem za každým z výroků.

Čísla a jejich významy jsou uvedené níže:

Když velmi souhlasíte: označte +3

Když souhlasíte: označte +2

Když spíše souhlasíte: označte +1

Když spíš nesouhlasíte: označte -1

Když nesouhlasíte: označte -2

Když velmi nesouhlasíte -3

První dojem bývá obvykle nejlepší. Přečtěte si každý výrok, rozhodněte se, zda-li souhlasíte nebo nesouhlasíte, jaká je intenzita Vašeho názoru a následně zakroužkujte odpovídající číslo.

Uveďte názor na každý výrok!

Pokud se Vám zdá, že čísla, pomocí kterých máte odpovídat, neodrážejí dostatečně Váš vlastní názor, použijte to, které je Vašemu názoru nejbližší. Děkujeme.

Příloha č. 3 – Dotazník místa kontroly (Locus of Control)

	IPC škála (Levenson)						
	<i>Pořadové číslo dotazníku:</i>						
č.	<i>Znění položky</i>	velmi souhlasím	souhlasím	spíš souhlasím	spíš nesouhlasím	nesouhla sím	velmi nesouhlasím
1.	To, zda se stanu nebo nestanu vůdčí osobností, závisí většinou na mých schopnostech.	+3	+2	+1	-1	-2	-3
2.	Můj život je do velké míry řízen náhodami.	+3	+2	+1	-1	-2	-3
3.	Myslím si, že o událostech, které se dějí v mém životě, rozhodují většinou vlivní lidé.	+3	+2	+1	-1	-2	-3
4.	To, zda se stanu účastníkem autonehody nebo ne, závisí většinou na mých vlastních řídičských schopnostech.	+3	+2	+1	-1	-2	-3
5.	Pokud si dělám plány, jsem si téměř jistý/á, že je i uskutečním.	+3	+2	+1	-1	-2	-3
6.	Často nemám možnost ochránit své osobní zájmy před nešťastnými náhodami.	+3	+2	+1	-1	-2	-3
7.	Když získám to, co chci, je to obvykle proto, že mám štěstí.	+3	+2	+1	-1	-2	-3

8.	Navzdory mým možným dobrým schopnostem mi odpovědnost za vedoucí postavení nebude svěřena bez toho, že bych se snažil/a zalíbit lidem na mocenských pozicích.	+3	+2	+1	-1	-2	-3
9.	Počet mých přátel závisí na tom, jak příjemnou osobou jsem.	+3	+2	+1	-1	-2	-3
10.	Mnohokrát jsem již zjistil/a, že co se má stát, stane se.	+3	+2	+1	-1	-2	-3
11.	Můj život je řízen především vlivnými lidmi.	+3	+2	+1	-1	-2	-3
12.	To, zda se stanu účastníkem autonehody nebo ne, je většinou otázkou štěstí.	+3	+2	+1	-1	-2	-3
13.	Lidé jako já mají velmi malou šanci ochránit své osobní zájmy, pokud jsou tyto v rozporu se zájmy silných nátlakových skupin.	+3	+2	+1	-1	-2	-3
14.	Není pro mě vždy rozumné plánovat do příliš vzdálené budoucnosti, protože se spousta věcí ukáže být otázkou (ne)štěstí.	+3	+2	+1	-1	-2	-3
15.	Získání toho, co chci, si vyžaduje naklonění si lidí nade mnou.	+3	+2	+1	-1	-2	-3

16.	To, zda se stanu nebo nestanu vůdčí osobností, závisí většinou na tom, zda budu mít štěstí být ve správný čas na správném místě.	+3	+2	+1	-1	-2	-3
17.	Pokud by se důležité lidi rozhodli, že mne nemají rádi, pravděpodobně bych si nenašel/šla mnoho přátel.	+3	+2	+1	-1	-2	-3
18.	Mohu poměrně jasně rozhodovat o tom, co se stane v mém životě.	+3	+2	+1	-1	-2	-3
19.	Obvykle jsem schopný/á ochránit své osobní zájmy.	+3	+2	+1	-1	-2	-3
20.	To, zda se stanu účastníkem autonehody nebo ne, závisí většinou na druhém řidiči.	+3	+2	+1	-1	-2	-3
21.	Když získám to, co chci, je to obvykle proto, že jsem na tom tvrdě pracoval/a.	+3	+2	+1	-1	-2	-3
22.	Aby mé plány fungovaly, ujistím se, že se shodují s tím, co chtějí lidé, kteří mají nade mnou moc.	+3	+2	+1	-1	-2	-3
23.	Můj život je určován mými vlastními činy.	+3	+2	+1	-1	-2	-3
24.	Je především otázkou osudu, zda mám mnoho či málo přátel.	+3	+2	+1	-1	-2	-3

Příloha č. 4 – Kategorizace faktorů

Tabulka č. 2: „Kvazi“ neosobní faktory

„Kvazi“ neosobní faktory (24)	
Genetika/ dědičnost (10)	<p><i>„...určitě dědičné sklony. V rodině se vyskytují problémy psychické, děda měl sklony k alkoholu“</i></p> <p><i>„...otec byl cholerik, despota a hodně z toho, co na něm nesnášel, po něm zdědil. Nesnášel to a zarážela ho jeho podobnost s otcem.“</i></p>
Smrt/ ohrožení na životě rodinného člena (7)	<p><i>„...ve 12 letech mu zemřel otec a on tím hodně trpěl“</i></p> <p><i>„...syn měl vážné zdravotní problémy a byl ohrožen na životě. Manželka přestala chodit do práce, věnovat se svým koníčkům a cokoli dělat. Byla jen doma a užírala se strachem.“</i></p>
Psychopatologie závislého (8)	<p><i>„...pítím si řešit deprese. S těmi to bylo hodně propojené.“</i></p>
Špatný spánek (3)	<p><i>„...protože se konečně v noci mohl vyspat bez toho, aby se budil“</i></p>
Onemocnění závislého (3)	<p><i>„...dozvěděl se, že má začínající nemoc, která se pojila se zvýšenou kontrolou toho, co jí, musel držet diety a změnit životní styl. Myslím že ta nemoc přestože nebyla vážná měla velký podíl“</i></p>
Původ závislého (2)	<p><i>„...původ z vesnic, kde alkohol je naprosto všední a běžná věc“</i></p>

Nevědomost závislého (1)	<i>„...myslím, že se na tom výrazně podílela i její nevědomost“</i>
Ztráta motivace o cokoliv (1)	<i>„...měl takový období, že nic nemá smysl, vše končí, nemáme budoucnost atd.“</i>
Přestěhoval se z ciziny a nikoho tu neznal (1)	<i>„...přestěhoval se z ciziny sem do ČR, takže byl vytržený se svého domácího prostředí“</i>
Pro radost (1)	<i>„...nepil z důvodů nespokojenosti, žalu či potíží, ale proto, aby si vylepšil den, pro radost z dobré práce či na oslavu.“</i>
Účast na autonehodě s fatálními následky pro přítele (1)	<i>„...při jedné nehodě před 10 lety, kdy řídil, zemřel jeho kamarád a to už ho asi srazilo nejvíc“</i>
Nízká/ špatná tolerance pití (1)	<i>„...myslím, že je to špatná tolerance na alkohol“</i>
Touha po „lepšíím já“ (2)	<i>„...splňovalo mu to jeho ideální já, zbavilo ho to nervozity, úzkosti a pocitu izolace od lidí. Byl pak společenský a ve své hlavě ideální chlap. Myslím, že mu alkohol naplňoval jeho ideály a zbavoval ho zábran“</i>

Tabulka č. 3: Situační/ stresové faktory

Situační/ stresové/ zátěžové faktory (21)	
Zaměstnání (14)	
Ztráta zaměstnání (10)	<i>„...dalším faktorem byla ztráta zaměstnání a snaha najít podobně dobré se nepodařila uskutečnit“</i>
Stres v práci (6)	<i>„...celý život, který zasvětila stresujícímu povolání učitelky na druhém stupni ZŠ.“</i>

Dlouhodobá nezaměstnanost (4)	„...bylo to zaměstnání, které dlouhou dobu nemohla najít“
Změna zaměstnání (3)	„...problém byl v práci, kde ho přeřadili, protože měl omezenou pracovní schopnost“
Pracovní nezdary (1)	„...přestalo se mu dařit v práci, kde měl později i nějaké neshody“
Bydlení (7)	
Stěhování/ stavba/ rekonstrukce bydlení (7)	„...sháněli jsme větší byt, měli jsme se stěhovat tak toho na něj asi bylo hodně“
Finanční/ majetková zátěž (9)	
Finanční potíže/krise/ majetková ztráta (9)	„...finanční potíže se nabalily a pití bylo vyústěním toho všeho“
„Jiné“ faktory	
Neúspěšné pokusy o dítě (2)	„...dlouho jsme se neúspěšně pokoušeli o dítě, partnerka nemohla otěhotnět“
Narození dítěte (2)	„...bylo to narození našeho syna. Manželka zůstala doma na mateřské, syn nespál a často se budil. Vyčerpávalo jí to.“

Tabulka č. 4: Vliv jiných lidí

Vliv jiných lidí (18)	
Rodiče (13)	
Špatná/ nezodpovědná výchova (9)	„...v rodině dítěte to začíná. Byl to právě špatný příklad-vor, nezodpovědná výchova a přemíra stresu během dětství v rodině.“
Fyzické a psychické týrání (2)	„....rodinné prostředí nebylo harmonické. Rodiče ho hodně trápily fyzicky i psychicky.“

Nátlak rodičů „musíš“ vše zvládat sám/ být perfektní (4)	<i>„...rolí určitě sehrála výchova stylu ve stylu vše musíš. Ve všem si musel poradit sám, na vše byl sám a musel vše zvládat.“</i>
Rozchod rodičů (3)	<i>„...rozchod rodičů ho hodně v době, kdy byl menší poznamenal a hodně se jím trápil.“</i>
Hádky rodičů (1)	<i>„...jako dítě musela snášet nepopsatelnou itálii, předváděnou svými více než často se hádajícími rodiči“</i>
Současný partner/ respondent (4)	
Odchod partnera ze zaměstnání (2)	<i>„...po 16 letech jsem odešla z banky a začala pracovat jako ekonomka na střední škole. To manžel těžce nesl a vliv alkoholu se značně zhoršoval“</i>
Častá nepřítomnost partnera doma (1)	<i>„...manželka zůstávala doma na mateřské. Byla hodně sama doma a já podnikal“ „...já jsem tomu taky přidal. Chodil jsem na stavbu a nebyl moc doma- týden či 14 dní jsem byl třeba pryč“</i>
Bývalý/ jiný partner (3)	
Povaha bývalého partnera (1)	<i>„...myslím, že tomu mohlo přispět bývalé manželství. Ona byla asi dost sobecká, nestarala se o něj a nevážila si toho, co pro ní dělal a ani nechtěla děti“</i>
Nátlak druhé partnerky/ milenky(1)	<i>„...velký zlom nastal, když potkal tu paní a nastalo naléhání z její strany, aby se rozhodl“</i>
Manželka mu sebrala děti (1)	<i>„...manželku mu po rozvodu sebrala děti. Vůbec je neviděl. Dokonce je snad někam odvezla a on je vůbec neviděl“</i>

Rodina a její členové (3)	
Nepřijat rodinou jaký je (1)	<i>„...pro spojení jinakost nebyl rodinou přijat“</i>
Osamostatnění/ odchod dětí (1)	<i>„...když se děti osamostatnily a odešly z domu, tak to velmi těžce nesla“</i>
Zklamání v bratrovi (1)	<i>„...bydleli jsme v domě jeho bratra, což muž špatně nesl, ale čekal, že mu ho přepíše, tak jsme ho opravili, ale nakonec se tomu tak nestalo.“</i>
Vliv „jiných lidí“ (4)	
Šikana od vrstevníků (1)	<i>„...v dospívání měla problémy. Byla tak šikana a posměšky ze strany vrstevníků“</i>
Vymahačů dluhů (1)	<i>„...jeho dluhy vůči jedné společnosti byly údajně prodány vymahačské firmě. Ty lidi po něm šli a on se bál. Pil, kvůli jejich zastrašování, bál se jich.“</i>
Pacienti v práci (1)	<i>„...má paní končila na tuberkologickém středisku, kde se střetávala především s cikánskou populací a ty na ní byli ošklivý, byla to nepříjemná situace“</i>
Kolektiv v práci (1)	<i>„...v práci ho kolektiv nepřijal. Cítili v něm konkurenci a nepřijali jeho odlišnost“</i>

Tabulka č. 5: Osobní faktory

Osobní faktory (6)	
Neschopnost: relaxovat, zvládat stres/ problémy, socializovat se (6)	<i>„...neuměla řešit problémy, utíkala od nich. Život si vždy představovala hodně růžově. Když přišly problémy, nevěděla, co s nima“</i>
Nedostatek zájmů (1)	<i>„...neměl žádné zájmy a koníčky“</i>

Nenechá si pomoci/nesvěří se (2)	<i>„...problém je, že se nechce svěřit se svými problémy a řeší je sama. Nenechá si pomoci“</i>
Nedostatek vůli	<i>„...nevím, proč si neuměla říct dost. Pro mě to žádná nemoc není. Neměla vůli.“</i>

Tabulka č. 6: Faktory na pomezí dvou kategorií

Vliv jiných lidí/ „Kvazi“ neosobní faktory (17)	
Alkoholismus jednoho nebo obou rodičů (10)	<i>„...již od kojence vyrůstala v rodině s často pijící matkou a otcem. Po nemoci a smrti manžela se matka do tří let upila“</i>
Alkoholismus prarodičů (5)	<i>„...u prarodičů a dokonce i u pra,pra rodičů se objevil alkoholismus“</i>
Alkoholismus sourozenců (3)	<i>„...sestra byla alkoholičkou, která se opakovaně léčila a recidivovala“</i>
Alkoholismus jiných členů rodiny (3)	<i>„...kromě otce asi polovina lidí ze strany otce pila a někteří v důsledku pití i zemřeli“</i>
Osobní faktory/ vliv jiných lidí (11)	
Špatný vztah s jedním nebo oběma rodiči (4)	<i>„...myslím, že se na tom podílel i neharmonický vztah s rodiči. Už od dětství tam jsou časté hádky a problémy.“</i>
Vztahové problémy/ hádky se současným partnerem / respondentem (5)	<i>„...někdy jsme se zbytečně hádali. Dnes jsem se naučila některé věci neřešit a nechat je být. Já jsem brečela a on byl vzteklý.“</i>
Špatné vztahy v rodině (5)	<i>„...alkohol mu pomáhal zapomenout na špatné vztahy v rodině“</i>

Příloha č. 5 – Ukázka rozhovoru s respondentem.

1) Co považujete za příčiny vzniku závislosti u své bývalé partnerky?

Možné příčiny bych pravděpodobně shrnul do takových dvou až tří bodů. Tím prvním je podle mě vliv genetický, kdy určité dědičné znaky mohly mít za následek i možnou příčinu na vzniku závislosti bývalé manželky. Dále vliv výchovy v dětství a za třetí to byl vliv zaměstnání, kterou bývalá manželka zastávala, a na kterou měl vliv stres v práci a pravděpodobně taky vliv prostředí, ve kterém pracovala na pozici bankovní pracovnice, respektive úvěrové úřednice, kde opravdu ty stresy byly veliké.

- ***Takže kdybych to shrnula, tak bývalá manželka podle Vás vyrůstala v normálním, poměrně harmonickém prostředí, ale občasné hádky mezi rodiči mohly mít na pití Vaší manželky jistý vliv. Je to tak?***

Přesně tak.

- ***Jako první jste uváděl vliv genetiky. Máte na mysli, že se v rodině Vaší bývalé manželky se závislost na alkoholu nebo sklony k pití již objevily nebo máte na mysli něco jiného?***

Ano přesně jste to pochopila. Rodiče manželky neměly daleko k alkoholu. Nechci říct přímo k alkoholismu, ale k požívání alkoholu jako takového.

- ***Zmiňoval jste i vliv výchovy. Co tím přesně myslíte?***

Byla vychovávána v duchu, že člověk „musí“ a ne „chce“. Byla vedena ke karierismu a zvládání překážek. Vždy si musela se vším poradit sama a vše dělat perfektně.

- ***Jako poslední jste zmiňoval vliv zaměstnání a stresového prostředí, znamená to, že na Vaší partnerku, byla kladená příliš velká zodpovědnost, nebo se jednalo ještě o další faktory?***

Byla to vlastně souhra vysokých požadavků a velké zodpovědnosti a vliv pracovního kolektivu, jak prostředí, tak kolektivu. Ano, bylo to z obou stran. Na bývalou manželku byly v práci vytvářeny určité tlaky a nároky.

- ***Vnímáte období vzniku závislosti, jako přelomové a náročnější období, než tomu bylo obvykle?***

Šlo to vlastně postupem doby, kdy tyhle nároky byly neustále vyšší a vyšší. Zároveň, a v důsledku toho, že bývalá manželka získávala na pozicích, tzn. že od pozice úvěrové úřednice se dopracovala až na vedoucí pozice, kde ty nároky byly vyšší.

2) Proč si myslíte, že se Váš partner stal závislým?

První byl právě stres v zaměstnání. Druhým faktorem bylo naše rozhodnutí rekonstruovat byt., kde docházelo k dalším stresujícím okolnostem, které se nám nakonec podařilo zvládnout. V neposlední řadě to byl ale můj konec v zaměstnání z důvodu restrukturalizace. Všechny tyhle tři vlivy se odehrály v průběhu půl roku, což mělo za následek vznik a rozvoj její závislosti.

- ***Proč si myslíte, že to Vaše bývalá manželka řešila právě pitím a ne jinak? Máte pocit, že jí pomáhal zbavit se stresu nebo je možné, že tento vzor již někde převzala?***

Tak vlastně o její závislosti a prvopočátcích jsem se dozvěděl až v průběhu závislosti, kdy sdělila, že při odchodu do zaměstnání a zvládání stresových situací si lidově řečeno dávala panáka ji při odchodu do zaměstnání, a i v průběhu dne. Toho jsem si bohužel nevšiml, protože ten alkohol přede mnou skrývala na tajných místech.

- ***Pokud tomu dobře rozumím tak dalšími faktory, které se podle Vašeho názoru, podílely na vzniku závislosti u Vaší bývalé partnerky, byly souhrnem více faktorů v období posledního roku, a to sice: stres v zaměstnání, rekonstrukce bytu, Váš odchod ze zaměstnání a dále vliv obou rodičů a výchovy.***

Ano. Je to tak.

3) Poslední otázka. Jaký byl Váš vztah před vznikem a rozvojem závislosti, a jak se Váš vztah změnil po jejím propuknutí?

Já si myslím, že náš vztah byl harmonický. Řekl bych, že zcela v oblasti normálních vztahů až do této fáze. Pochopitelně při té závislosti jsem se snažil za pomoci rodiny i dětí manželce pomoci, ale bohužel se to povedlo až na třetí pokus, protože při první a druhé hospitalizaci byl nutný souhlas klienta s léčbou,

který bývalá manželka odmítala. Úspěšná fáze nastala až ve chvíli, kdy se na základě soudního rozhodnutí povedlo úspěšně zahájit i dokončit léčení.

- ***Takže před vznikem závislosti byl Váš vztah poměrně harmonický a běžný a až se vznikem závislosti a zvyšující se frekvencí pití přišly první významnější problémy a hádky?***

Ano nastaly určité věci, hádky. Po úspěšné léčbě jsme se ale rozvedli, což ale nemělo za následek jen samotné pití, ale různé okolnosti.

Bibliografické údaje

Jméno a příjmení autorky: Tereza Beráková

Studijní program: Psychologie (Bc.) (PB)

Studijní obor: 7701R005 - Psychologie (Bc.). (PBp)

Název práce: Atribuční styly partnerů osob závislých na alkoholu

Počet stran (bez příloh): 55 (normostran)

Celkový počet stran příloh: 16

Počet titulů české literatury a pramenů: 11

Počet titulů zahraniční literatury a pramenů: 3

Počet internetových odkazů: 1

Vedoucí práce: Doc. PhDr. Jaroslav Kořa

Rok dokončení práce: 2014

**Posudek vedoucího bakalářské práce
na Pražské vysoké škole psychosociálních studií**

Jméno a příjmení studenta/-tky: Tereza Beráková

Obor studia: Psychologie

Název práce: **Atribuční styly partnerů osob závislých na alkoholu**

Vedoucí práce: doc. PhDr. Jaroslav Kořa

Technické parametry práce:

Počet stránek textu (bez příloh): 55

Počet stránek příloh: 16

Počet titulů v seznamu literatury: 11+1

0**	1	2	3	4
-----	---	---	---	---

Výběr tématu

Závažnost tématu

		x		
--	--	---	--	--

Oborová přiléhavost tématu

	x			
--	---	--	--	--

Originalita tématu a jeho zpracování

	x			
--	---	--	--	--

Formální zpracování

Jazykové vyjádření (respektování pravopisné normy, stylistické vyjadřování, zvládnutí odborné terminologie)

	x			
--	---	--	--	--

Práce s odbornou literaturou a prameny (citace, parafráze, odkazy, dodržení norem pro citace, cizojazyčná literatura)

	x			
--	---	--	--	--

Formální zpracování (jasnost tématu, rozčlenění textu, průvodní aparát, poznámky, přílohy, grafická úprava)

	x			
--	---	--	--	--

Metody práce

Vhodnost a úroveň použitých metod

	x			
--	---	--	--	--

Využití výzkumných empirických metod

	x			
--	---	--	--	--

Využití praktických zkušeností

	x			
--	---	--	--	--

Obsahová kritéria a přínos práce

Přístup autora k řešené problematice (samostatnost, iniciativa, spolupráce s vedoucím práce)

	x			
--	---	--	--	--

Naplnění cílů práce

	x			
--	---	--	--	--

Vyváženost teoretické a praktické části v daném tématu

	x			
--	---	--	--	--

Návaznost kapitol a subkapitol

	x			
--	---	--	--	--

** 0 – nehodnoceno; 1 – výborně; 2 – velmi dobře; 3 – dobře; 4 – neprospěl/a

Dosažené výsledky, odborný vklad, použitelnost výsledků v praxi

		x		
--	--	---	--	--

Vhodnost prezentace závěrů práce (publikace, referáty, apod.)

	x			
--	---	--	--	--

Otázky a náměty k diskusi při obhajobě:

Co jsou kauzální atribuce a jaké jsou základní teorie kauzálních atributů?
Jaké Atribuce požívání alkoholu se objevují u partnerů závislých osob?
K jakým zjištěním dospěl výzkum autorky?

Celkové hodnocení práce (klady, nedostatky):

Studující předložila bakalářskou práci zabývající se atribučními teoriemi a zkoumáním atributů partnerů osob závislých na alkoholu. Ve třech kapitolách autorka předkládá teorii kauzálních atribucí, odpovídá na otázku co jsou atribuce a jaké teorie v této oblasti lze nalézt, další se zabývá otázkou, co tyto kauzální atribuce ovlivňuje; třetí se zabývá vztahy k problematice závislosti. V praktické části autorka předkládá sondu, která byla vypracována na základě dotazníkového šetření a polostrukturovaného rozhovoru. Celkové hodnocení: K práci nemám závažnější připomínky. Zvolené téma je dobře uchopeno, pečlivě zpracováno a čtenář má možnost (byť má k dispozici pouhou sondu) nahlédnout do zkoumané problematiky. Text práce je dobře členěn, pečlivě zpracován, doplněn přehledovými grafy a přílohami. Protože text splňuje požadavky kladené na bakalářské práce, byl doporučen k obhajobě.

Doporučení k obhajobě: doporučuji

Navrhovaná klasifikace: výborně

Datum, podpis: 20.5.2014


doc. PhDr. Jaroslav Koťa

**Posudek oponenta bakalářské práce
na Pražské vysoké škole psychosociálních studií**

Jméno a příjmení studentky: **Tereza Beráková**

Obor studia: Psychologie

Název práce: **Atribuční styly partnerů závislých na alkoholu**

Oponent práce: doc. Karel Hnilica

Technické parametry práce:

Počet stránek textu (bez příloh): 55

Počet stránek příloh: 16

Počet titulů v seznamu literatury: 15

0**	1	2	3	4
-----	---	---	---	---

Výběr tématu

Závažnost tématu

	X			
--	---	--	--	--

Oborová přiléhavost tématu

	X			
--	---	--	--	--

Originalita tématu a jeho zpracování

		X		
--	--	---	--	--

Formální zpracování

Jazykové vyjádření (respektování pravopisné normy, stylistické vyjadřování, zvládnutí odborné terminologie)

	X			
--	---	--	--	--

Práce s odbornou literaturou a prameny (citace, parafráze, odkazy, dodržení norem pro citace, cizojazyčná literatura)

		X		
--	--	---	--	--

Formální zpracování (jasnost tématu, rozčlenění textu, průvodní aparát, poznámky, přílohy, grafická úprava)

	X			
--	---	--	--	--

Metody práce

Vhodnost a úroveň použitých metod

	X			
--	---	--	--	--

Využití výzkumných empirických metod

	X			
--	---	--	--	--

Využití praktických zkušeností

X				
---	--	--	--	--

Obsahová kritéria a přínos práce

Přístup autora k řešené problematice (samostatnost, iniciativa, spolupráce s vedoucím práce)

X				
---	--	--	--	--

Naplnění cílů práce

	X			
--	---	--	--	--

Vyváženost teoretické a praktické části v daném tématu

	X			
--	---	--	--	--

Návaznost kapitol a subkapitol

	X			
--	---	--	--	--

** 0 – nehodnoceno; 1 – výborně; 2 – velmi dobře; 3 – dobře; 4 – neprospěl/a

Dosažené výsledky, odborný vklad, použitelnost výsledků v praxi

X				
---	--	--	--	--

Vhodnost prezentace závěrů práce (publikace, referáty, apod.)

		X		
--	--	---	--	--

Otázky a náměty k diskusi při obhajobě:

Při formulování hypotéz autorka chápe partnery jako dvě zcela „nezávislé entity“. V této souvislosti mám dvě otázky:

- 1) Jak je možné, že si partneři uchovají víru ve vnitřní kontrolu v situaci, kdy nad osudem svých nejbližších, tj. lidí sdílejících stejný osud, nemají patrně žádnou moc?
- 2) Není tedy možné časté atribuce závislostí partnerů faktorům, které nelze příliš dobře kontrolovat (dětství, původní rodina atp., tedy tomu „s čím se nedá nic dělat“), chápat jako mechanismus sloužící k udržení si víry ve vnitřní kontrolu?

Celkové hodnocení práce (klady, nedostatky): Velmi dobrá práce, pouze drobné formální nedostatky.

Práce je napsána po formální stránce pečlivě a se snahou o co nejlepší zvládnutí problematiky, která je ovšem velmi složitá. Občas se vyskytují drobné formální chyby (psaní „locusofcontrol“ na str. 18 a 20, v citacích není uvedena Levensonová, ačkoli je pro práci důležitá, na str. 41 je odkaz na graf č. 2, ale má být č. 4), rovněž odkazování na literaturu pod čarou není v souladu s normami APA.

Práce splňuje požadavky kladené na tento typ prací.

Doporučení k obhajobě: **doporučuji**

Navrhovaná klasifikace: **výborně**

Datum, podpis: 21. 5. 2014

Karel Hnilica